

# Nový Jičín - Loučka - 8115.009.05.08700 - stav 22. 12. 2016

## A. OBEC

### Nový Jičín

<b>Číslo obce PRVKUK</b>	9
<b>Kód obce PRVKUK</b>	8115.009.05.08700
<b>Kód obce</b>	599191
<b>Číslo ORP (ČSÚ) Název ORP</b>	1864 (8115) Nový Jičín
<b>Číslo POU Název POU</b>	3646 Nový Jičín



### Členění obce

<b>Úplný kód části obce PRVKUK</b>	<b>Název části obce</b>	<b>Kód části obce PRVKUK</b>	<b>Kód části obce RÚIAN</b>
8115.009.05.08700.05	Loučka	08700	87009

## B. CHARAKTERISTIKA OBCE

### B.1 Základní informace o obci

Loučka patří mezi větší místní části Nového Jičína a přímo navazuje na postupně rozšiřovanou zástavbu města Jičína ze západní strany.

Součástí je nové sídliště Loučka. Vzhledem k navázání na okresní město je zde zřetelný rozvoj podnikatelské sféry i rozvoj rodinné zástavby. V Loučce je předpokládán v budoucnu nárůst počtu obyvatel.

## B.2 Demografický vývoj v části obce (prognóza)

Název části obce	Obyvatelé	Počet obyvatel		
		2020	2025	2030
Loučka	Trvale bydlící	0	0	0
	Přechodně bydlící	0	0	0
	Celkem	0	0	0

## B.3 Vývoj počtu obyvatel v obci (ČSÚ)

Obec	2010	2011	2012	2013	2014	2015	2016	2017	2018	2019	2020	2021	2022	2023	2024	2025	2026
Nový Jičín	25862	23896	23867	23731	23676	23639	23571	23550	23567	23496	23260	23151	22813	23015	-	-	-

## C. VODOVODY

### C.1 Počet obyvatel připojených na vodovod

Název části obce	Počet připojených na vodovod		
	2020	2025	2030
Loučka	0	0	0

### C.2 Výpočet potřeby vody

Položka	Jednotka	2020	2025	2030
Průměrná potřeba vody	m <sup>3</sup> /den	0	0	0
Maximální potřeba vody	m <sup>3</sup> /den	0	0	0
Voda specifická z VVR	l/os x den	0,00	0,00	0,00
Voda specifická z VFC	l/os x den	0,00	0,00	0,00
Voda specifická z VFD	l/os x den	0,00	0,00	0,00
Voda specifická z VFO	l/os x den	0,00	0,00	0,00
Voda specifická z VNF	l/os x den	0,00	0,00	0,00

### C.4 Vodovody – popis stávajícího stavu

#### Potřeba vody z bilance

#### Popis současného stavu zásobování pitnou vodou

V Loučce je vybudován vodovod, který navazuje na systém zásobování Nového Jičína a využívá místní zdroje vody. Vodovod v Loučce je provozován SmVaK Ostrava a.s. RS Nový Jičín.

Vodovod v obci je členěn na tři samostatná tlaková pásma. Nové sídliště Loučka na severovýchodní části obce jsou zásobovány ze systému SV Nový Jičín. Z přívaděče DN 400 z vodojemu Salaš s max. hladinou vody 358,15 a dnem 353,15 m n.m. je položen přívodní řad do města. Z tohoto řadu před zástavbou města je odbočení DN 300 s redukcí tlaku a rozvod pro panelovou a věžovou zástavbu sídliště.

Stará část obce je zásobována napojením na rozvod HTP města, který je pod tlakem akumulací Skalky s max. hladinou vody 339,85 a dnem 334,15 m n.m. Z tohoto rozvodu Loučky je dále přečerpávána voda do vodojemu HTP Starý Jičín.

Samostatná malá horní část obce je zásobována ze samostatného místního systému. Zdrojem vody jsou dva prameny Horní a Dolní o celkové vydatnosti kolem 0,15 l.s<sup>-1</sup>.

Prameny jsou gravitačně svedeny do akumulace 100 m<sup>3</sup> s max. hladinou vody 345 m n.m. Ve vodojemu je hygienické zabezpečení dávkováním chlornanu sodného. Na vodojem navazuje malý rozvod samostatného tlakového pásma.

Součástí vodovodu Loučka je 9 198 m řadů z různých materiálů profilů i stářích.

Z litiny je provedeno v DN 50 délky 480 m, DN 80 délky 2 360 m, DN 150 délky 240 m.

Z oceli je provedeno 840 m řadů. Z PVC je provedeno v DN 80 délky 83 m, DN 100 délky 775 m, DN 150 délky 300 m a DN 200 délky 1 705 m. Z PE je provedeno v DN 50 délky 200 m. Z azbestocementu v DN 80 délky 925 m, DN 100 délky 1 290 m.

## C.5 Vodovody – popis návrhového stavu

Vodovod v Loučce je provozován bez větších provozních problémů. Navázání na systém SV Nový Jičín umožňuje zásobování pitnou vodou i s případným nárůstem potřeby.

Rozvodné řady jsou navrženy v potřebném rozsahu.

Problémy s tlaky jsou v lokalitě „U Rocha“ a je nutná postupná výměna stávající původní sítě z materiálu AC, LT 50, 80.

Dle ÚP je předpokládáno rozšíření rozvodné sítě po plánovanou zástavbu o PVC DN 100 délky 2 300 m.

Město připravuje projektovou dokumentaci „Prodloužení vodovodu Nový Jičín – Loučka“ v oblasti ulice Císařská pro napojení 10 RD. Délka vodovodu bude 667 m.

### **Vymezení zdrojů povrchových a podzemních vod, uvažovaných pro účely úpravy na vodu pitnou**

Žádný zdroj není uvažován.

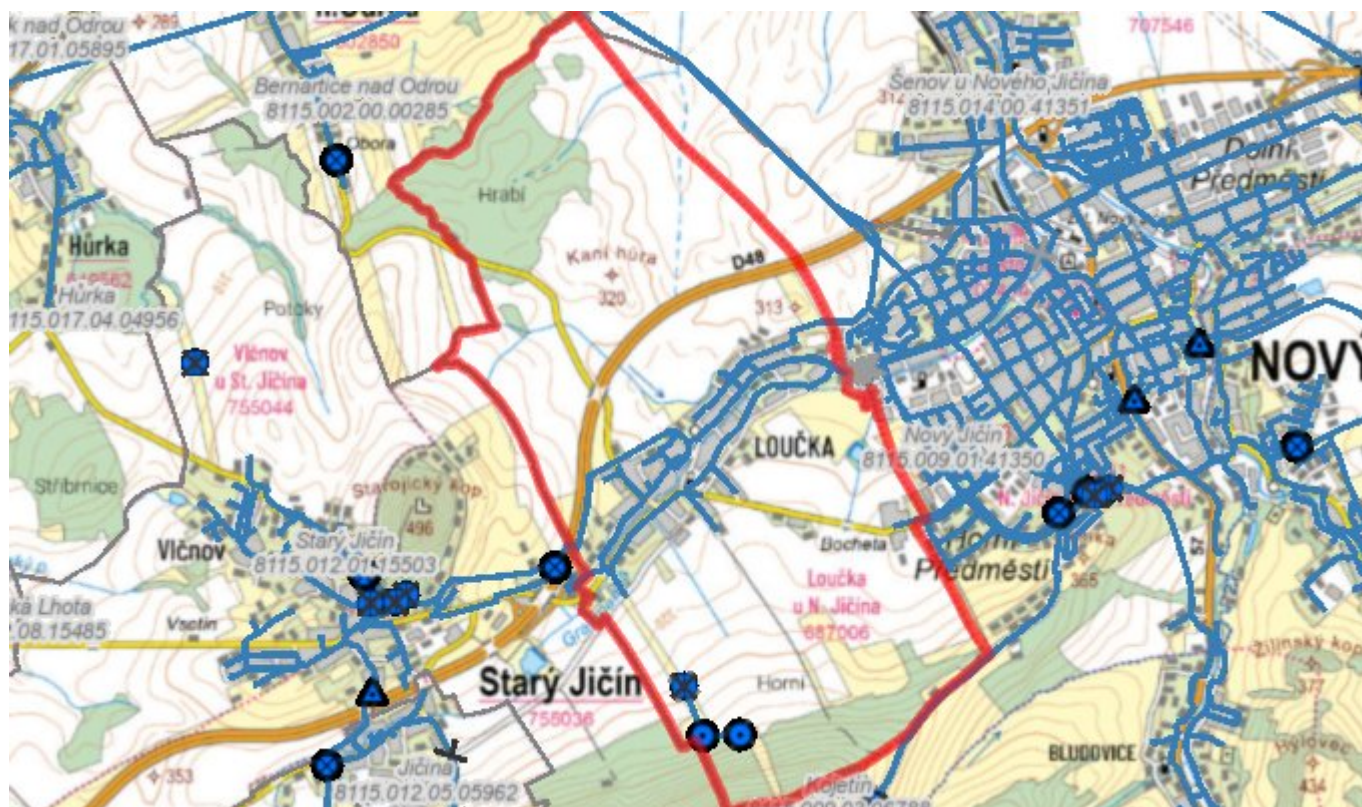
## C.6 Nouzové zásobování vodou za krizové situace

Vodovod je nyní zdrojově napojen pouze na OOV. V případě přerušení dodávky pitné vody z veřejného vodovodu bude možno zásobovat obyvatelstvo Loučky po technické úpravě z místních zdrojů Nový Jičín, jinak pouze z cisteren. Při spotřebě 10 l vody na obyvatele a den bude třeba dodat 28,0 m<sup>3</sup>/den pitné vody.

### **Časový harmonogram**

Výstavba nových řadů: 2018 - 2020

## C.7 Mapa - [otevřít v mapové aplikaci](#)



## D. KANALIZACE A ČOV

### D.1 Počet obyvatel připojených na kanalizaci

Název části obce	Počet připojených na kanalizaci		
	2020	2025	2030
Loučka	0	0	0

### D.2 Počet obyvatel připojených na ČOV

Název části obce	Počet připojených na ČOV		
	2020	2025	2030
Loučka	0	0	0

### D.3 Produkce odpadních vod

Položka	Jednotka	2020	2025	2030
Produkce komunálních OV	m <sup>3</sup> /den	0,00	0,00	0,00
Produkce komunálního znečištění	kg/den	0,00	0,00	0,00

Produkce průmyslových OV	m <sup>3</sup> /den	0,00	0,00	0,00
Produkce znečištění průmyslových OV	kg/den	0,00	0,00	0,00

## D.5 Kanalizace – popis stávajícího stavu

### Významní producenti odpadních vod

Na území místní části se nenachází žádný větší producent odpadních vod.

### Popis současného stavu odkanalizování a čištění odpadních vod

Centrální část Loučky je odkanalizovaná jednotnou stokovou sítí, která odvádí jak splaškové, tak i dešťové odpadní vody na ČOV města Nový Jičín.

Okrajové části obce nejsou systematicky odkanalizované. Čištění odpadních vod v obci je zajištěno převážně v septických či žumpách. Ty mají přepady zaústěny do stávající dešťové kanalizace, povrchových vodotečí případně trativodů, kterými odpadní vody odtékají spolu s ostatními vodami do recipientu.

## D.6 Kanalizace – popis návrhového stavu

Pro odkanalizování stávající zástavby nenapojené na stokovou sítí v povodí ČOV Nový Jičín je navrženo vybudovat celkem cca 2 600 m splaškové kanalizace oddílné stokové soustavy. Profil navržené kanalizace je jednotný DN 300 mm. Stávající nesoustavná kanalizace bude ve výhledu využita k odvedení dešťových vod do recipientu.

Likvidace odpadních vod je navržena na stávající ČOV města Nový Jičín, která má dostatečnou kapacitu i čistící efekt pro likvidace odpadních vod z celého zájmového území.

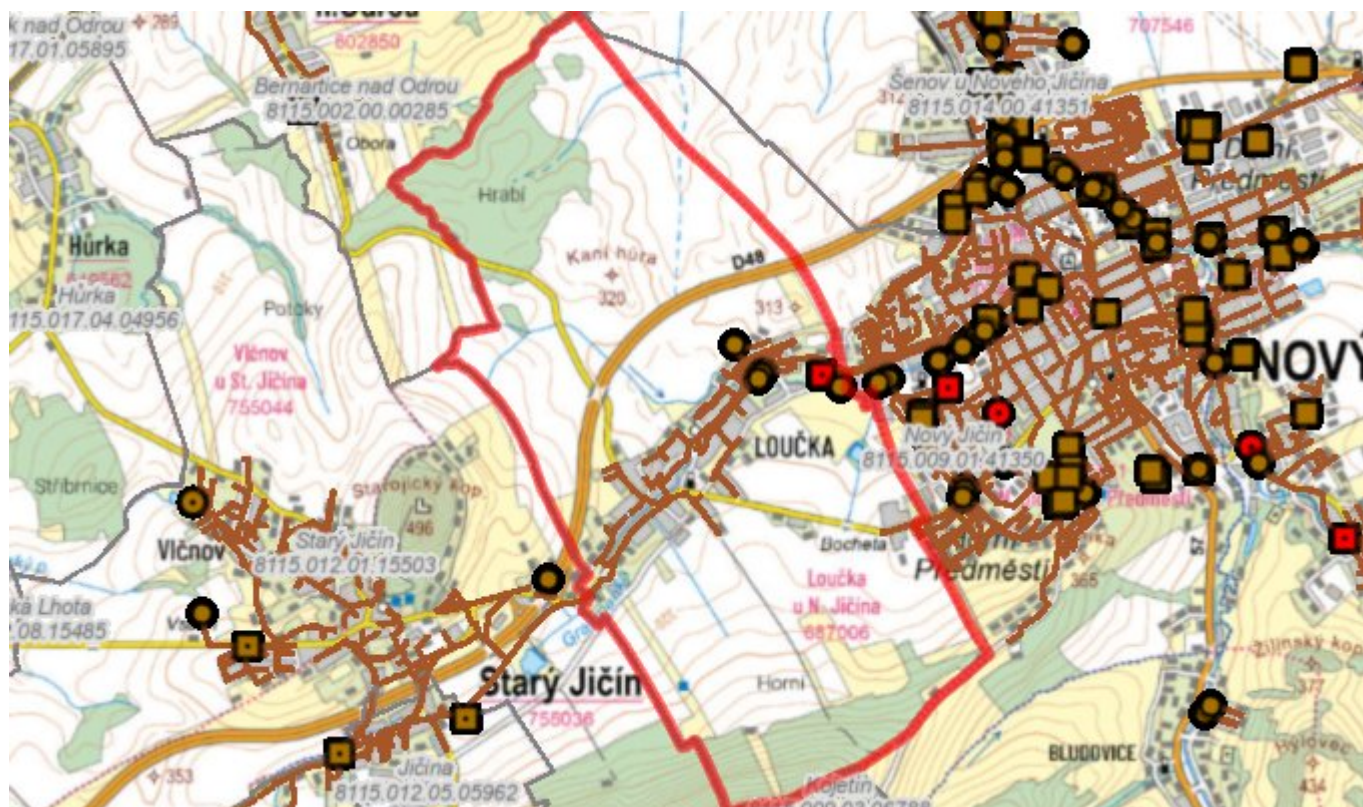
### Časový harmonogram

Výstavba ČOV:

Výstavba kanalizace: 2006 - 2007

Rekonstrukce kanalizace:

## D.7 Mapa - [otevřít v mapové aplikaci](#)



## E. EKONOMICKÁ ČÁST

Výpočet nákladů na výstavbu vodovodů a kanalizací byl proveden dle metodického pokynu Mze ČR, č.j. 20494/2002-6000.

### E.1 Předpokládané investiční náklady [tis. Kč]

Název části obce	Typ investice		
	Vodovody	Kanalizace	Celkem
Loučka	10 240,0	-	10 240,0
<b>Celkem</b>	<b>10 240,0</b>	-	<b>10 240,0</b>

## F. AKTUALIZACE

Datum projednání	Číslo projednání	Typ projednání	Popis
22. 12. 2016	2/78	usnesení zastupitelstva	