

# Šenov u Nového Jičína - 8115.014.00.41351 - stav 1. 1. 2004

## A. OBEC

### Šenov u Nového Jičína

<b>Číslo obce PRVKUK</b>	14
<b>Kód obce PRVKUK</b>	8115.014.00.41351
<b>Kód obce</b>	554171
<b>Číslo ORP (ČSÚ)</b> <b>Název ORP</b>	1864 (8115) Nový Jičín
<b>Číslo POU</b> <b>Název POU</b>	3646 Nový Jičín



### Členění obce

<b>Úplný kód části obce PRVKUK</b>	<b>Název části obce</b>	<b>Kód části obce PRVKUK</b>	<b>Kód části obce RÚIAN</b>
8115.014.00.41351.00	Šenov u Nového Jičína	41351	413518

## B. CHARAKTERISTIKA OBCE

### B.1 Základní informace o obci

Do roku 1994 byla obce Šenov součástí správního území okresního města Nový Jičín. Obytná zástavba Šenova plynule přechází do centrální zóny města a vytváří společný urbanistický půdorys. Kostru dopravního systému tvoří státní silnice Nový Jičín - Fulnek. Středem zastavěného území z jihu na sever protéká říčka Jičinka. Ze severní strany je obytná zástavba Šenova propojena s obcí Kunín. Na katastru obce je vybudována mechanicko-biologická ČOV Nový Jičín.

## B.2 Demografický vývoj v části obce (prognóza)

Název části obce	Obyvatelé	Počet obyvatel		
		2020	2025	2030
Šenov u Nového Jičína	Trvale bydlící	0	0	0
	Přechodně bydlící	0	0	0
	Celkem	0	0	0

## B.3 Vývoj počtu obyvatel v obci (ČSÚ)

Obec	2010	2011	2012	2013	2014	2015	2016	2017	2018	2019	2020	2021	2022	2023	2024	2025	2026
Šenov u Nového Jičína	2093	2085	2099	2115	2090	2111	2112	2073	2086	2077	2082	2058	2059	2082	-	-	-

## C. VODOVODY

### C.1 Počet obyvatel připojených na vodovod

Název části obce	Počet připojených na vodovod		
	2020	2025	2030
Šenov u Nového Jičína	0	0	0

### C.2 Výpočet potřeby vody

Položka	Jednotka	2020	2025	2030
Průměrná potřeba vody	m <sup>3</sup> /den	0	0	0
Maximální potřeba vody	m <sup>3</sup> /den	0	0	0
Voda specifická z VVR	l/os x den	0,00	0,00	0,00
Voda specifická z VFC	l/os x den	0,00	0,00	0,00
Voda specifická z VFD	l/os x den	0,00	0,00	0,00
Voda specifická z VFO	l/os x den	0,00	0,00	0,00
Voda specifická z VNF	l/os x den	0,00	0,00	0,00

### C.4 Vodovody – popis stávajícího stavu

#### Potřeba vody z bilance

## **Popis současného stavu zásobování pitnou vodou**

V obci Šenov je vybudován vodovod od roku 1892 společně s okresním městem. Vodovod v obci tvoří nedílnou součást vodovodu Nového Jičína a je provozován SmVaK Ostrava a.s. RS Nový Jičín.

Obec je zásobována vodou přes systém skupinového vodovodu Nový Jičín v současné době pouze z OOV. Část Šenova tj. jižní část obce na levém břehu Jičinky je zásobována pod tlakem akumulací Salaš HTP města s max.hladinou vody 358,15 a dnem 353,15 m n.m. Tento rozvod Šenova je napojen přes síť starého města.

Další převážná část obce je zásobována pod tlakem vodojemu Suvorovova DTP města 1500 m<sup>3</sup> s max.hladinou vody 314,30 a dnem 309,60 m n.m.

Z vodojemu Suvorovova je přívodní řad přes ulici Suvorovova do Šenova. Další samostatný řad s propojením na síť Šenova a Kunína je proveden od vodojemu Suvorova na dolní konec Šenova.

Do rozvodu Šenova je proveden samostatný řad z vodojemu Salaš DN 200, kterým je možno opět doplňovat vodu do rozvodů.

Pro umožnění bezproblémového zásobování DTP v Šenově a Kuníně z vodojemu Salaš byla na přívodním řadu DN 200 pro redukci tlaku realizována redukční šachta.

Kóta terénu redukční šachty - 304,00 m n.m., výstupní tlak - 0,1 MPa, výstupní kóta tlakové čáry - 314,00 m n.m.

## **C.5 Vodovody – popis návrhového stavu**

Stávající zásobování je plně vyhovující.

### **Vymezení zdrojů povrchových a podzemních vod, uvažovaných pro účely úpravy na vodu pitnou**

Žádný zdroj není uvažován.

## **C.6 Nouzové zásobování vodou za krizové situace**

Vodovod je zdrojově napojen na OOV. V případě přerušení dodávky pitné vody z veřejného vodovodu bude nutno zásobovat obyvatelstvo Šenova pouze z cisteren. Při spotřebě 10 l vody na obyvatele a den bude třeba dodat 17,0 m<sup>3</sup>/den pitné vody.

### **Časový harmonogram**

V daném časovém období nedojde k výstavbě nového vodovodu, je ale uvažováno s rekonstrukcí řadů. Cementace přívodního potrubí z VDJ Salaš přes novou redukční šachtu do Šenova je v 10/2003 dokončena. Tato sanace byla zařazena jako jedna z akcí RPI MS kraje.

Další vodovodní řady budou opravovány průběžně v letech 2000-2015.

## **C.7 Mapa - [otevřít v mapové aplikaci](#)**



## D. KANALIZACE A ČOV

### D.1 Počet obyvatel připojených na kanalizaci

Název části obce	Počet připojených na kanalizaci		
	2020	2025	2030
Šenov u Nového Jičína	0	0	0

### D.2 Počet obyvatel připojených na ČOV

Název části obce	Počet připojených na ČOV		
	2020	2025	2030
Šenov u Nového Jičína	0	0	0

### D.3 Produkce odpadních vod

Položka	Jednotka	2020	2025	2030
Produkce komunálních OV	m <sup>3</sup> /den	0,00	0,00	0,00
Produkce komunálního znečištění	kg/den	0,00	0,00	0,00

Produkce průmyslových OV	m <sup>3</sup> /den	0,00	0,00	0,00
Produkce znečištění průmyslových OV	kg/den	0,00	0,00	0,00

## D.5 Kanalizace – popis stávajícího stavu

### Významní producenti odpadních vod

Na území místní části se nenachází žádný větší producent odpadních vod.

### Popis současného stavu odkanalizování a čištění odpadních vod

Centrální část Šenova je odkanalizovaná jednotnou stokovou sítí, která odvádí jak splaškové, tak i dešťové odpadní vody na ČOV města Nový Jičín.

Okrajové části obce nejsou systematicky odkanalizované. Čištění odpadních vod v obci je zajištěno převážně v septických či žumpách. Ty mají přepady zaústěny stávající dešťové kanalizace, povrchových vodotečí případně trativodu, kterými odpadní vody odtékají spolu s ostatními vodami do recipientu.

## D.6 Kanalizace – popis návrhového stavu

Pro odkanalizování zástavby nenapojené na stávající stokový systém je navrženo vybudovat 2 700 m gravitační splaškové kanalizace oddílné stokové soustavy. Navržená kanalizace bude ukončena v ČS s kapacitou 5 l/s, která zajistí transport odpadních vod do stávající kanalizace v povodí ČOV. Délka výtlačného řadu je cca 900 m, profil výtlačku DN 80 mm.

Likvidace odpadních vod je navržena na stávající ČOV města Nový Jičín, která má dostatečnou kapacitu i čistící efekt pro likvidace odpadních vod z celého zájmového území.

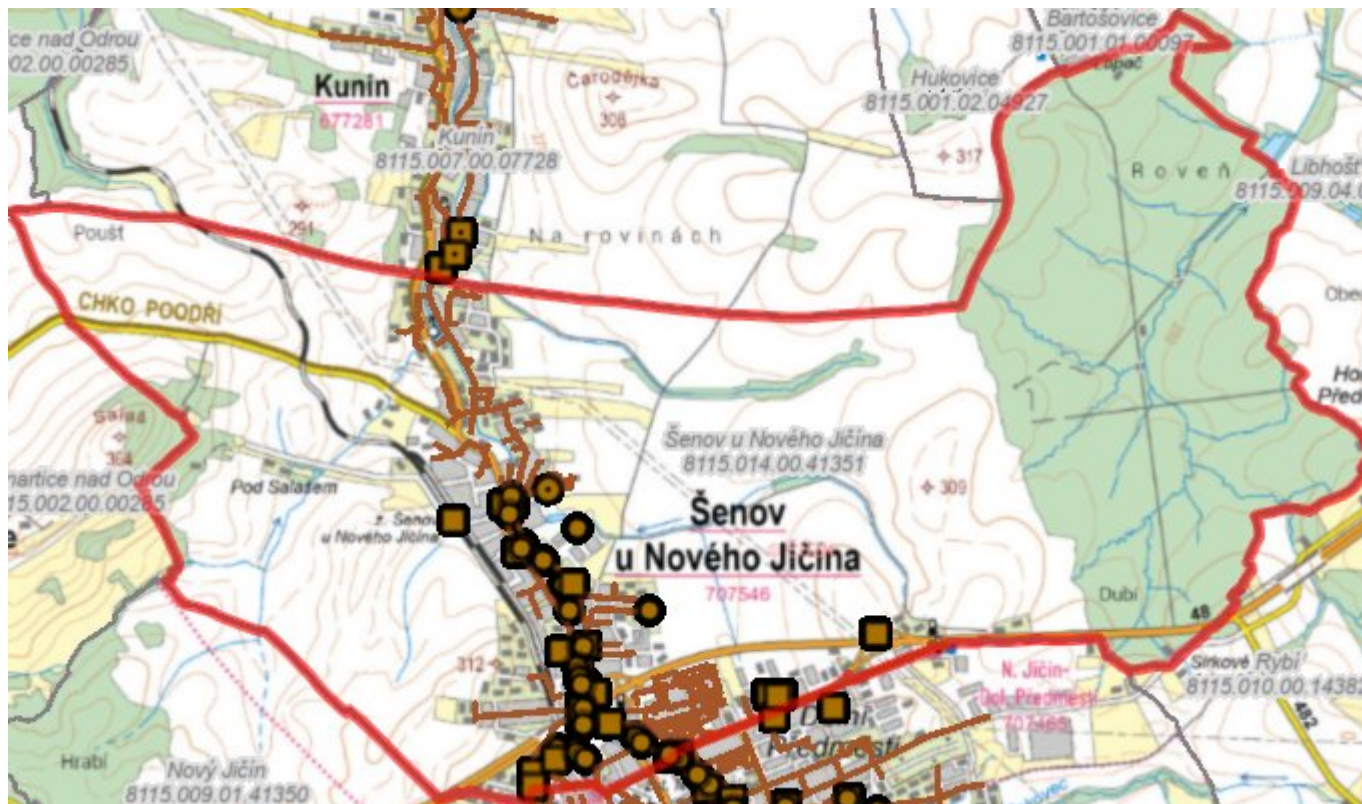
### Časový harmonogram

Výstavba ČOV:

Výstavba kanalizace: 2014 - 2015

Rekonstrukce kanalizace:

## D.7 Mapa - [otevřít v mapové aplikaci](#)



## E. EKONOMICKÁ ČÁST

Výpočet nákladů na výstavbu vodovodů a kanalizací byl proveden dle metodického pokynu Mze ČR, č.j. 20494/2002-6000.

### E.1 Předpokládané investiční náklady [tis. Kč]

Název části obce	Typ investice		
	Vodovody	Kanalizace	Celkem
Šenov u Nového Jičína	-	15 980,0	15 980,0
<b>Celkem</b>	-	<b>15 980,0</b>	<b>15 980,0</b>

## F. AKTUALIZACE

Datum projednání	Číslo projednání	Typ projednání	Popis
------------------	------------------	----------------	-------