

Veřovice - 8105.007.00.18036 - stav 16. 12. 2024

A. OBEC

Veřovice

Číslo obce PRVKUK	7
Kód obce PRVKUK	8105.007.00.18036
Kód obce	500259
Číslo ORP (ČSÚ) Název ORP	1848 (8105) Frenštát pod Radhoštěm
Číslo POU Název POU	3611 Frenštát pod Radhoštěm



Členění obce

Úplný kód části obce PRVKUK	Název části obce	Kód části obce PRVKUK	Kód části obce RÚIAN
8105.007.00.18036.00	Veřovice	18036	180360

B. CHARAKTERISTIKA OBCE

B.1 Základní informace o obci

Veřovice jsou podhorská obec, která se nachází západně od Frenštátu pod Radhoštěm. Velikostí patří mezi větší obce okresu Nový Jičín. Rozvoj podnikatelské sféry je patrný zejména v dolní části obce v areálu bývalého ZD. Současně lze předpokládat vzhledem k poloze obce i rozvoj turistického ruchu. Hlavním recipientem je potok Jičínka.

B.2 Demografický vývoj v části obce (prognóza)

Název části obce	Obyvatelé	Počet obyvatel		
		2020	2025	2030
Veřovice	Trvale bydlící	1 986	1 943	1 890
	Přechodně bydlící	225	225	225
	Celkem	2 211	2 168	2 115

B.3 Vývoj počtu obyvatel v obci (ČSÚ)

Obec	2010	2011	2012	2013	2014	2015	2016	2017	2018	2019	2020	2021	2022	2023	2024	2025	2026
Veřovice	1979	1975	1969	1987	1995	1981	1970	1964	2000	2013	1986	1987	1961	1963	-	-	-

C. VODOVODY

C.1 Počet obyvatel připojených na vodovod

Název části obce	Počet připojených na vodovod		
	2020	2025	2030
Veřovice	1 124	1 465	1 852

C.2 Výpočet potřeby vody

Položka	Jednotka	2020	2025	2030
Průměrná potřeba vody	m ³ /den	95	131	170
Maximální potřeba vody	m ³ /den	128	176	229
Voda specifická z VVR	l/os x den	84,10	89,10	91,50
Voda specifická z VFC	l/os x den	77,90	76,80	75,80
Voda specifická z VFD	l/os x den	71,10	71,10	71,10
Voda specifická z VFO	l/os x den	6,70	5,70	4,70
Voda specifická z VNF	l/os x den	6,20	12,30	15,70

C.4 Vodovody – popis stávajícího stavu

Potřeba vody z bilance

Popis současného stavu zásobování pitnou vodou

V obci je částečně vybudován vodovod, který je na základě smlouvy provozován SmVaK Ostrava a.s. od roku 1994. Vodovod je v současné době vybudován jen v rozsahu horního tlakového pásma a je napojen na systém

OOV přes přivaděč skupinového vodovodu Bordovice, Veřovice, Mořkov. Voda ze systému OOV je odebírána z přivaděče Nová Ves - Frenštát - Koprivnice a gravitačně přiváděna do akumulace přerušovací komory 2 x 400 m³ s max. hladinou vody 459,00 a dnem 455,0 m n.m. Přívod z OOV a přerušovací akumulace je součástí vodovodu Mořkov.

Z přerušovací akumulace je voda čerpána výtlačným řadem PVC DN 100 délky 272m do akumulace Veřovice HTP 2 x 100 m³ s max. hladinou vody 479,35 a dnem 477,60 m n.m. Ve vodojemu je AT stanice pro nejvyšší zástavbu nad HTP v prostoru nad vodojemem. Z vodojemu je dále proveden rozvod v rozsahu celého HTP, který je v současné době provozován.

V rámci rozvodů HTP bylo provedeno cca 10 258 m řadů z PVC DN 60 - DN 200. Rozvody HTP jsou nové, v rozsahu potřeby HTP.

Dále je ze systému SV Bordovice - Veřovice - Mořkov plněn samostatným přívodním řadem PVC DN 100 délky 100 m starý vodojem 50 m³ s max. hladinou vody 438,00 a je proveden řad do obce z PVC 150 délky 450 m a rozvod z PVC 100 délky 138 m. Tyto řady tvoří první část STP. Pro toto pásmo měl být postaven nový vodojem 2 x 100 m³, který nebude z důvodu změny rozsahu STP nutný. Na první část rozvodů STP budou navazovat další rozvody, které jsou v současné době vyprojektovány a před realizací.

Z vodojemu STP 50 m³ je nově položen přívodní řad z PVC 80 délky 1 568 m do akumulace DTP 250 m³ s max. hladinou vody 423,50 a dnem 420,20. Jedná se o akumulaci bývalého ZD, kterou má v současné době OÚ v pronájmu. Přívodním řadem je tato akumulace opět plněna ze systému OOV. Pod tlakem 250 m³ DTP budou plněny rozvody DTP, které jsou v současné době také vyprojektovány a připraveny k realizaci.

Rozvodná síť STP + DTP je provozována Obecním úřadem Veřovice.

C.5 Vodovody – popis návrhového stavu

V obci Veřovice je nutno dokončit rozvody STP a DTP, které jsou vyprojektovány.

Celkem je nutno položit 5 988 m řadů, z PVC DN 150 délky 640 m, PVC DN 100 délky 2 768 m a PVC DN 80 délky 2 580 m.

Tímto bude plně dokončen vodovod v obci v konečném rozsahu, s pokrytím i uvažovaného rozvoje rodinné zástavby i podnikatelské sféry.

Vymezení zdrojů povrchových a podzemních vod, uvažovaných pro účely úpravy na vodu pitnou

Žádný zdroj není uvažován.

Časový harmonogram

V posuzovaném časovém období nedojde k výstavbě vodovodu, ani není uvažováno s rekonstrukcí.

C.6 Nouzové zásobování vodou za krizové situace

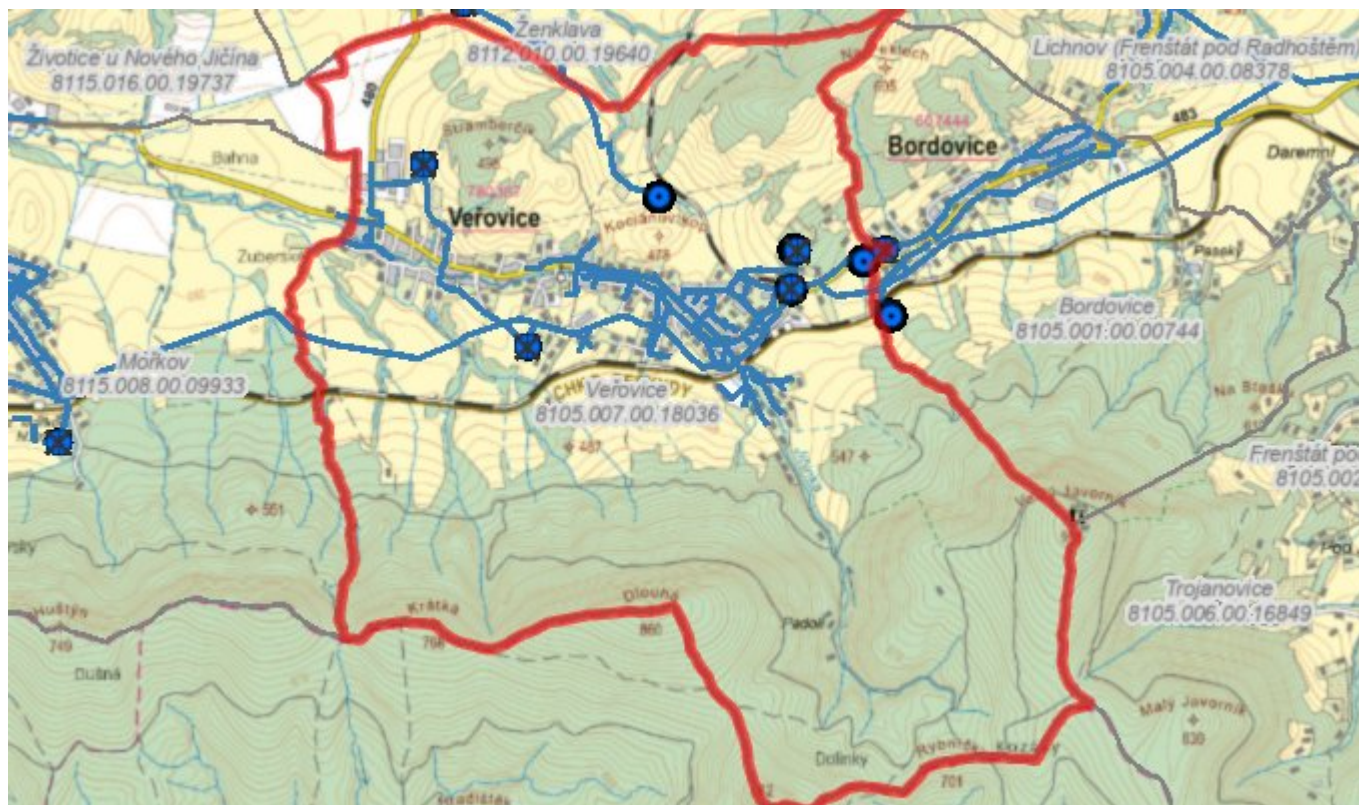
Základní informace k nouzovému zásobování pitnou vodou včetně souvisejících právních předpisů jsou uvedeny v Souhrnné zprávě.

Seznam zdrojů nouzového zásobování je řešen v rámci krizového řízení a jedná se o neveřejnou informaci.

Nouzové zásobování pitnou vodou bude zajišťováno dopravou pitné vody v množství maximálně 15 l/den×obyvatele cisternami provozovatelem vodovodu nebo integrovaným záchranným systémem. Nouzové zásobování pitnou vodou bude možno doplňovat balenou vodou.

Nouzové zásobování užitkovou vodou bude zajišťováno z vodovodu pro veřejnou potřebu. Při využívání zdrojů pro zásobování užitkovou vodou se bude postupovat podle pokynů územně příslušného hygienika.

C.7 Mapa - [otevřít v mapové aplikaci](#)



D. KANALIZACE A ČOV

D.1 Počet obyvatel připojených na kanalizaci

Název části obce	Počet připojených na kanalizaci		
	2020	2025	2030
Veřovice	1 788	1 750	1 701

D.2 Počet obyvatel připojených na ČOV

Název části obce	Počet připojených na ČOV		
	2020	2025	2030
Veřovice	1 788	1 750	1 701

D.3 Produkce odpadních vod

Položka	Jednotka	2020	2025	2030
Produkce komunálních OV	m ³ /den	357,50	349,70	340,20
Produkce komunálního znečištění	kg/den	119,20	116,60	113,40

Produkce průmyslových OV	m ³ /den	0,00	0,00	0,00
Produkce znečištění průmyslových OV	kg/den	0,00	0,00	0,00

D.5 Kanalizace – popis stávajícího stavu

Popis současného stavu odkanalizování a čištění odpadních vod

Obec Veřovice má vybudovanou splaškovou kanalizaci oddílné stokové soustavy. Odkanalizováno je cca 90 % obce. Provozovatelem kanalizace je Obec Veřovice. Na území Mořkova je vybudována mechanicko-biologická ČOV Veřovice (Q=315 m³/den, EO=2100), vyčištěné odpadní vody odtékají do recipientu Jičínka. Samotná kanalizace je tvořena z gravitačních stok z PVC DN 250 o celkové délce cca 15 700 m, z výtlačků PE DN 100 o celkové délce cca 550 m a z 7 kanalizačních čerpacích stanic.

Významní producenti odpadních vod

Mimo standardní občanskou vybavenost se na území obce nenachází žádný větší producent odpadních vod.

D.6 Kanalizace – popis návrhového stavu

Systém odvedení a likvidace odpadních vod je vyhovující.

Časový harmonogram

V posuzovaném časovém období nedojde k výstavbě kanalizace, ani není uvažováno s rekonstrukcí.

D.7 Mapa - [otevřít v mapové aplikaci](#)



E. EKONOMICKÁ ČÁST

Výpočet nákladů na výstavbu vodovodů a kanalizací byl proveden dle metodického pokynu Mze ČR, č.j. 14000/2020-15132-1.

E.1 Předpokládané investiční náklady [tis. Kč]

Název části obce	Typ investice		
	Vodovody	Kanalizace	Celkem
Veřovice	-	-	-
Celkem	-	-	-

F. AKTUALIZACE

Datum projednání	Číslo projednání	Typ projednání	Popis
16. 12. 2024	2/88	usnesení zastupitelstva	