

Krásná - 8106.015.00.07339 - stav 16. 12. 2024

A. OBEC

Krásná

Číslo obce PRVKUK	15
Kód obce PRVKUK	8106.015.00.07339
Kód obce	549673
Číslo ORP (ČSÚ) Název ORP	1741 (8106) Frýdek-Místek
Číslo POU Název POU	3506 Frýdek-Místek



Členění obce

Úplný kód části obce PRVKUK	Název části obce	Kód části obce PRVKUK	Kód části obce RÚIAN
8106.015.00.07339.00	Krásná	07339	73393

B. CHARAKTERISTIKA OBCE

B.1 Základní informace o obci

Obec Krásná (polsky Krasna, německy Krasna) se nachází v okrese Frýdek-Místek v Moravskoslezském kraji. Obec se nachází v kotlině říčky Mohelnice. Nad obcí se na okraji jejího katastru tyčí vrchol Lysé hory, na který též z obce vede silnice.

B.2 Demografický vývoj v části obce (prognóza)

Název části obce	Obyvatelé	Počet obyvatel		
		2020	2025	2030
Krásná	Trvale bydlící	682	667	649
	Přechodně bydlící	2 100	2 100	2 100
	Celkem	2 782	2 767	2 749

B.3 Vývoj počtu obyvatel v obci (ČSÚ)

Obec	2010	2011	2012	2013	2014	2015	2016	2017	2018	2019	2020	2021	2022	2023	2024	2025	2026
Krásná	660	641	636	640	643	645	652	664	673	687	682	669	673	717	-	-	-

C. VODOVODY

C.1 Počet obyvatel připojených na vodovod

Název části obce	Počet připojených na vodovod		
	2020	2025	2030
Krásná	673	667	649

C.2 Výpočet potřeby vody

Položka	Jednotka	2020	2025	2030
Průměrná potřeba vody	m ³ /den	36	57	77
Maximální potřeba vody	m ³ /den	49	77	104
Voda specifická z VVR	l/os x den	53,70	85,40	118,50
Voda specifická z VFC	l/os x den	41,40	55,50	69,80
Voda specifická z VFD	l/os x den	31,90	46,00	60,00
Voda specifická z VFO	l/os x den	9,50	9,50	9,80
Voda specifická z VNF	l/os x den	12,30	29,90	48,70

C.4 Vodovody – popis stávajícího stavu

Potřeba vody z bilance

Popis současného stavu zásobování pitnou vodou

V obci (443 - 550 m n.m.) je vybudován veřejný vodovod ve správě SmVaK Ostrava a.s.. Obec je zásobována převážně z přivaděče systému Zimný - Prašivá na nějž jsou kromě Krásné napojeny i obce Pražmo, Raškovice,

Vyšní a Nižní Lhoty, Nošovice a část Dobré.

Na jímacím území Zimný je devět zářezů o průměrné vydatnosti 15 l/s. Zdroj má vyhlášena pásma hygienické ochrany (PHO) 1., 2. a 3. stupně. Voda je výborné kvality a vyhovuje Vyhlášce č. 252/2004 Sb. ve znění pozdějších předpisů.

Z hlavní sběrné jímky, kde je voda hygienicky zabezpečena chlornanem sodným a plynným chlorem, je voda přiváděna do zemního vodojemu Krásná 2x150 m³ (535,50/533,30 m n.m.), který zajišťuje akumulaci a redukci tlaku. Z vodojemu pokračuje rekonstruovaný přívodní řad DN 200 do Raškovic a dále směrem na Frýdek-Místek a zásobovací řad DN 125 přes Nižní Mohelnici až k Jestřábímu potoku, ze kterého odbočují přípojky k jednotlivým objektům.

Nově vybudovaná vodovodní síť v Dolní Krásné je napojena na stávající VDJ v obci Raškovice, odtud je proveden vodovod D 110 do stávajícího VDJ 50 m³ Pod Kyčerou (516,00/514,00 m n.m.). Z páteřního vodovodu D 110 jsou provedeny jednotlivé odbočné větve v dimenzích D 90 a D 63.

Stávající vodovody, které jsou již v této lokalitě vybudovány a jsou v majetku obce Krásná, jsou částečně využity.

Stávající zdroje pitné vody v oblasti Dolní Krásné, nelze pro zásobování nově vybudované vodovodní sítě využít.

Vodovodní síť je provedena z potrubí ocelového a PVC o profilech od DN 50 do DN 200 v celkové délce cca 14 300 m.

C.5 Vodovody – popis návrhového stavu

Jako zdroj vody bude pro obec i nadále využíván zdroj Zimný. Je plánováno rozšíření vodovodního řadu do oblasti Suchého potoka v odhadované délce 360m, které by mělo být napojeno na stávající vedení DN 150 na parc. č. 920 či v jejím blízkém okolí.

Vymezení zdrojů povrchových a podzemních vod, uvažovaných pro účely úpravy na vodu pitnou

V obci jsou využívány stávající podzemní zdroje.

Časový harmonogram

Rozšíření vodovodního řadu bude realizováno v letech 2025 - 2026.

C.6 Nouzové zásobování vodou za krizové situace

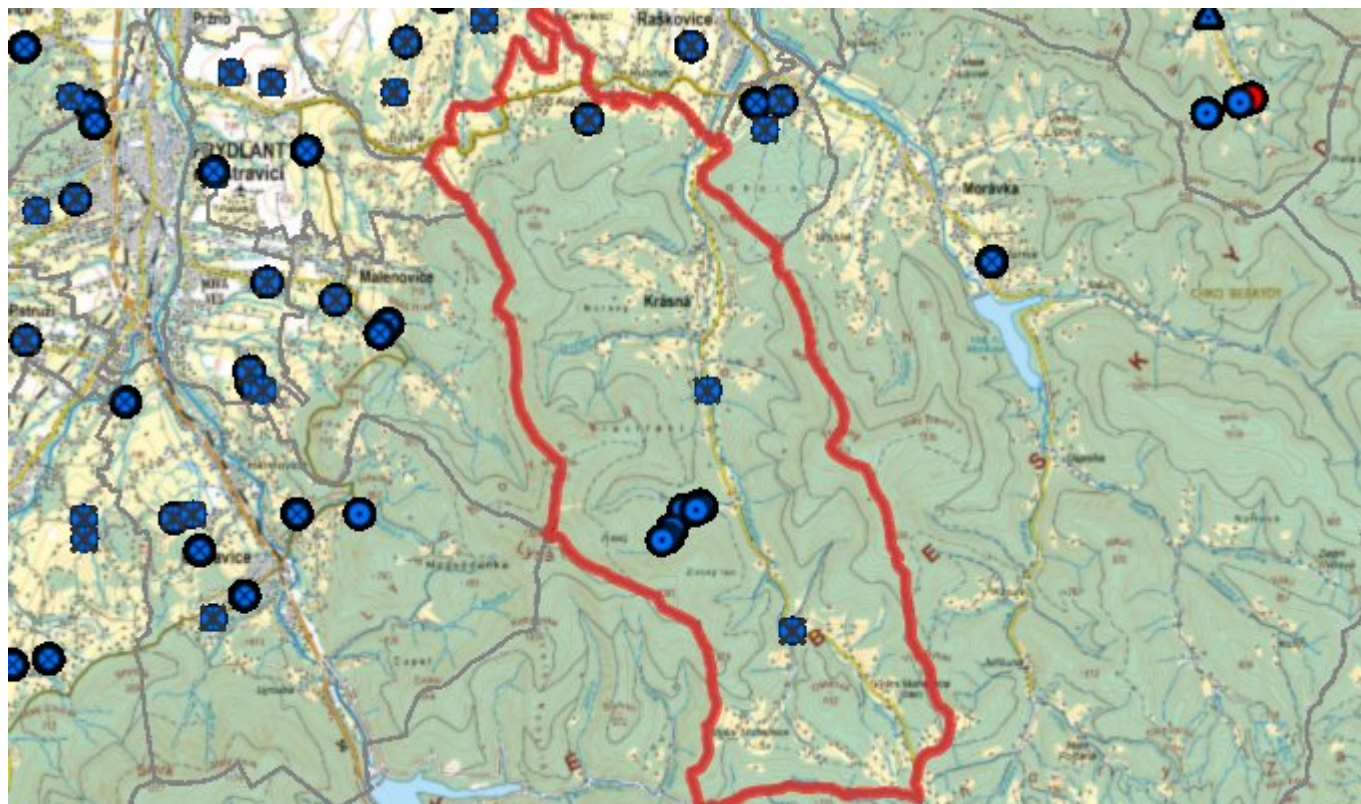
Základní informace k nouzovému zásobování pitnou vodou včetně souvisejících právních předpisů jsou uvedeny v Souhrnné zprávě.

Seznam zdrojů nouzového zásobování je řešen v rámci krizového řízení a jedná se o neveřejnou informaci.

Nouzové zásobování pitnou vodou bude zajišťováno dopravou pitné vody v množství maximálně 15 l/den x obyvatel cisternami provozovatelem vodovodu nebo integrovaným záchranným systémem. Nouzové zásobování pitnou vodou bude možno doplňovat balenou vodou.

Nouzové zásobování užitkovou vodou bude zajišťováno z vodovodu pro veřejnou potřebu. Při využívání zdrojů pro zásobování užitkovou vodou se bude postupovat podle pokynů územně příslušného hygienika.

C.7 Mapa - [otevřít v mapové aplikaci](#)



D. KANALIZACE A ČOV

D.1 Počet obyvatel připojených na kanalizaci

Název části obce	Počet připojených na kanalizaci		
	2020	2025	2030
Krásná	0	0	0

D.2 Počet obyvatel připojených na ČOV

Název části obce	Počet připojených na ČOV		
	2020	2025	2030
Krásná	0	0	0

D.3 Produkce odpadních vod

Položka	Jednotka	2020	2025	2030
Produkce komunálních OV	m ³ /den	114,60	112,10	109,10
Produkce komunálního znečištění	kg/den	35,50	34,70	33,80

Produkce průmyslových OV	m ³ /den	0,00	0,00	0,00
Produkce znečištění průmyslových OV	kg/den	0,00	0,00	0,00

D.5 Kanalizace – popis stávajícího stavu

Popis současného stavu odkanalizování a čištění odpadních vod

V obci Krásná není v současné době vybudována soustavná veřejná kanalizace ani centrální čistírna odpadních vod. Likvidace splaškových odpadních vod z jednotlivých objektů obytné zástavby probíhá lokálně přímo u zdroje. K likvidaci odpadních vod využívá většina obce žumpy s travivody.

Významní producenti odpadních vod

Mezi významné producenty odpadních vod na území obce Krásná patří hotely, penzióny, zemědělské družstvo a Farma Krásná.

D.6 Kanalizace – popis návrhového stavu

Vzhledem k velikosti sídla a charakteru obytné zástavby doporučujeme řešit likvidaci odpadních vod přímo u zdroje.

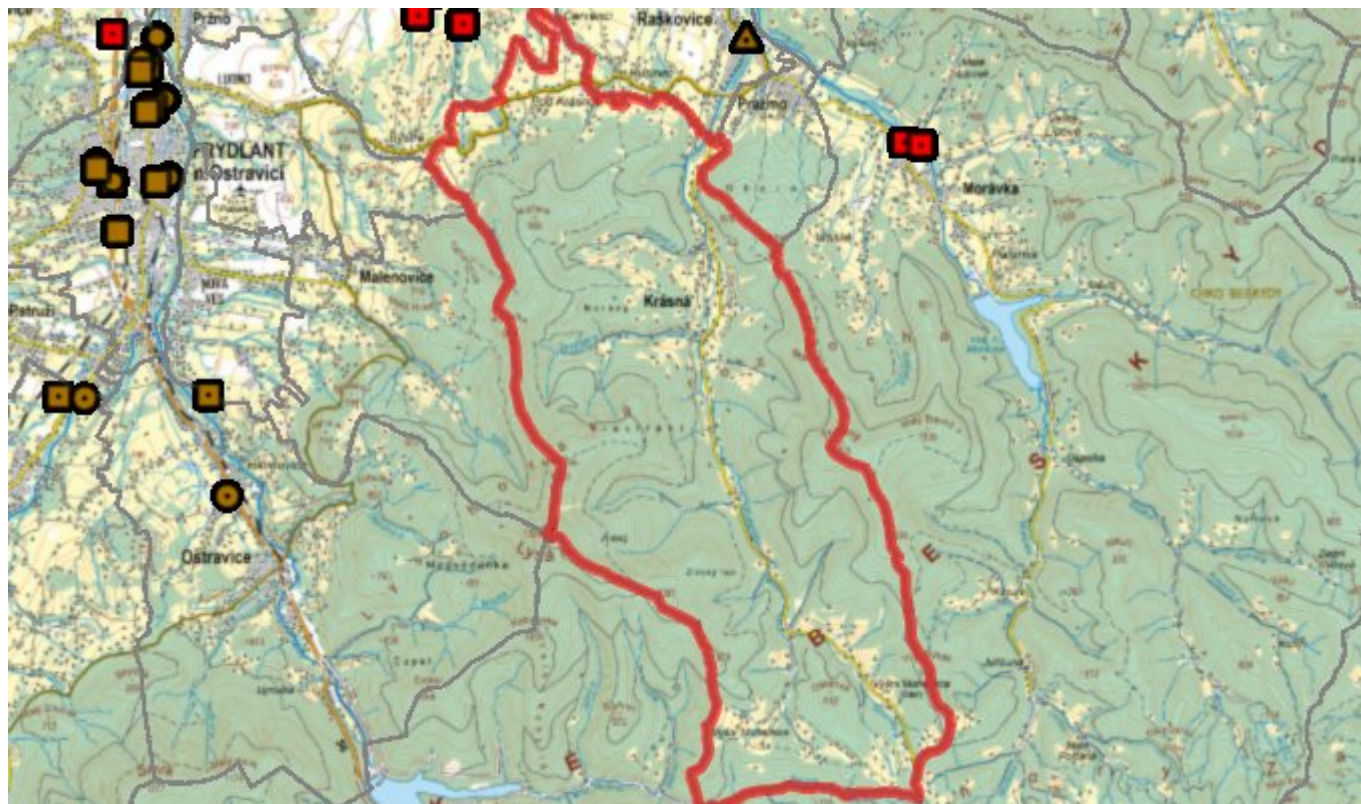
V případě požadavku na biologické čištění odpadních vod z jednotlivých objektů lze využít stávající septiky či žumpy pro osazení malých domovních ČOV. Jako další alternativu doporučujeme využití stávajících septiků (žump) pro mechanické předčištění odpadních vod s následným dočištěním na zemních (půdních) filtrech.

Záměrem obce je odkanalizování stávající zástavby je navržena výstavba gravitační splaškové kanalizace oddílné stokové soustavy. Celková délka navržené stokové sítě je 6 550 m, profil kanalizace je vzhledem k množství splaškových odpadních vod jednotný DN 300 mm. Součástí stavby jsou protlaky navržené v místě křížení trasy kanalizace s komunikacemi různých tříd, křížení drobných vodních toků a zpětná rekultivace staveniště, včetně znovuzřízení povrchu asfaltových ploch. Navržena kanalizace bude napojena na stokovou síť obce Raškovice, která zajistí transport odpadních vod na společnou mechanicko-biologickou ČOV Raškovice. Projekt výstavby kanalizace není v posledních letech živý a v současné době obec vybudování kanalizace neplánuje. Důvodem je typická beskydská rozestavba v obci, kdy napojení většiny objektů v obci není představitelné.

Časový harmonogram

V posuzovaném časovém období nedojde k výstavbě kanalizace.

D.7 Mapa - [otevřít v mapové aplikaci](#)



E. EKONOMICKÁ ČÁST

Výpočet nákladů na výstavbu vodovodů a kanalizací byl proveden dle metodického pokynu Mze ČR, č.j. 14000/2020-15132-1.

E.1 Předpokládané investiční náklady [tis. Kč]

Název části obce	Typ investice		
	Vodovody	Kanalizace	Celkem
Krásná	2 000,0	-	2 000,0
Celkem	2 000,0	-	2 000,0

F. AKTUALIZACE

Datum projednání	Číslo projednání	Typ projednání	Popis
16. 12. 2024	2/88	usnesení zastupitelstva	
22. 4. 2009	4/228	usnesení zastupitelstva	