

Bílá - 8107.001.00.00391 - stav 16. 12. 2024

A. OBEC

Bílá

Číslo obce PRVKUK	1
Kód obce PRVKUK	8107.001.00.00391
Kód obce	598020
Číslo ORP (ČSÚ) Název ORP	1759 (8107) Frýdlant nad Ostravicí
Číslo POU Název POU	3514 Frýdlant nad Ostravicí



Členění obce

Úplný kód části obce PRVKUK	Název části obce	Kód části obce PRVKUK	Kód části obce RÚIAN
8107.001.00.00391.00	Bílá	00391	3913

B. CHARAKTERISTIKA OBCE

B.1 Základní informace o obci

Obec Bílá se rozprostírá v nadmořské výšce od 535 m do 558 m n.m, je zde jednak soustředěná zástavba, a rovněž individuální bytová výstavba. Není zde rozvoj průmyslu ani bytové výstavby, pouze individuální výstavba rodinných domů.

B.2 Demografický vývoj v části obce (prognóza)

Název části obce	Obyvatelé	Počet obyvatel		
		2020	2025	2030
Bílá	Trvale bydlící	281	240	190
	Přechodně bydlící	200	200	200
	Celkem	481	440	390

B.3 Vývoj počtu obyvatel v obci (ČSÚ)

Obec	2010	2011	2012	2013	2014	2015	2016	2017	2018	2019	2020	2021	2022	2023	2024	2025	2026
Bílá	287	307	303	307	299	301	310	308	300	286	281	275	267	295	-	-	-

C. VODOVODY

C.1 Počet obyvatel připojených na vodovod

Název části obce	Počet připojených na vodovod		
	2020	2025	2030
Bílá	119	160	182

C.2 Výpočet potřeby vody

Položka	Jednotka	2020	2025	2030
Průměrná potřeba vody	m ³ /den	15	21	24
Maximální potřeba vody	m ³ /den	23	31	36
Voda specifická z VVR	l/os x den	128,10	129,50	130,10
Voda specifická z VFC	l/os x den	120,60	112,90	105,20
Voda specifická z VFD	l/os x den	69,30	69,30	69,30
Voda specifická z VFO	l/os x den	51,30	43,60	35,90
Voda specifická z VNF	l/os x den	7,50	16,60	24,80

C.4 Vodovody – popis stávajícího stavu

Potřeba vody z bilance

Popis současného stavu zásobování pitnou vodou

V centru obce je vybudován soustavný veřejný vodovod, který obec částečně převzala od Lesů České republiky, zrekonstruovala a rozšířila 2016-2022.

Centrum obce je zásobováno ze dvou zdrojů podzemní vody. Vrt BV1 hloubky 70 m vystrojený ocelovým pažením 0,219 m. Pro posílení zásobování stávajícího vodojemu slouží dále vrtaná studna hloubky 34,76 m vystrojená plastovým pažením 0,16 m (BV2).

V centru obce je podzemní voda upravována v úpravně vody na p. č. 1452, která je vybavena atmosférickou filtrací a automatickým systémem chlorování pomocí impulsního vodoměru.

Vodovod v centru obce zásobuje celkem 52 odběrných míst (včetně rekreačních objektů).

Vodovod Konečná ve správě obce zásobuje 8 trvale obydlených odběrných míst a 4 rekreační objekty. Vodovod je napojen na vrt BK-1 hloubky 36 m, vystrojený ocelovým pažením 0,133 m. Úpravna vody je vybavena filtrací a automatickým systémem chlorace.

V roce 2021 došlo ke sloučení vodoprávních rozhodnutí k vrtům BV1 a BV2. Rozsah sloučeného rozhodnutí:

Průměrný odběr: 0,55 l/s

Maximální odběr: 1,5 l/s

Maximální měsíční odběr: 1400 m³/měsíc

Maximální roční odběr: 16 800 m³/rok

V letech 2021-2022 proběhla mechanicko-chemická regenerace vrtů BV1a BV2, výměna čerpadel, výměna výtláčného potrubí, změna místa dávkování dezinfekce, instalace řídicího systému s dálkovým přístupem, instalace tlakových čidel, impulsních vodoměrů jak ve vodojemu, tak i na určitých uzlech vodovodního řádu. Proběhla výstavba prodloužení vodovodu směrem zámeček a směr centrum po budovu obecního úřadu. V roce 2021 byl zpracován aktualizovaný provozní řád vodovodů a analýza rizik.

C.5 Vodovody – popis návrhového stavu

V souvislosti s narůstajícími počty žádostí o připojení k vodovodnímu řádu jak ze strany trvale žijících obyvatel, tak podnikajících subjektů plánuje obec vybudování nového podzemního zdroje vody BV3, rozšíření kapacity vodojemu a s tím související změna úpravy filtrace pomocí tlakových filtrů. V současné době probíhá výběrové řízení na zpracovatele PD.

V roce 2023 plánuje obec provést kompletní výměnu větve původního potrubí DN80 z roku 1992 mezi objekty Bílá č.p. 133 a Bílá č.p. 158 v délce cca 200m.

Vymezení zdrojů povrchových a podzemních vod, uvažovaných pro účely úpravy na vodu pitnou

V obci jsou využívány stávající podzemní zdroje.

Časový harmonogram

Výstavba nového podzemního zdroje bude realizována v letech 2025 - 2026.

Rekonstrukce vodovodního řádu bude realizována v letech 2023 - 2024.

C.6 Nouzové zásobování vodou za krizové situace

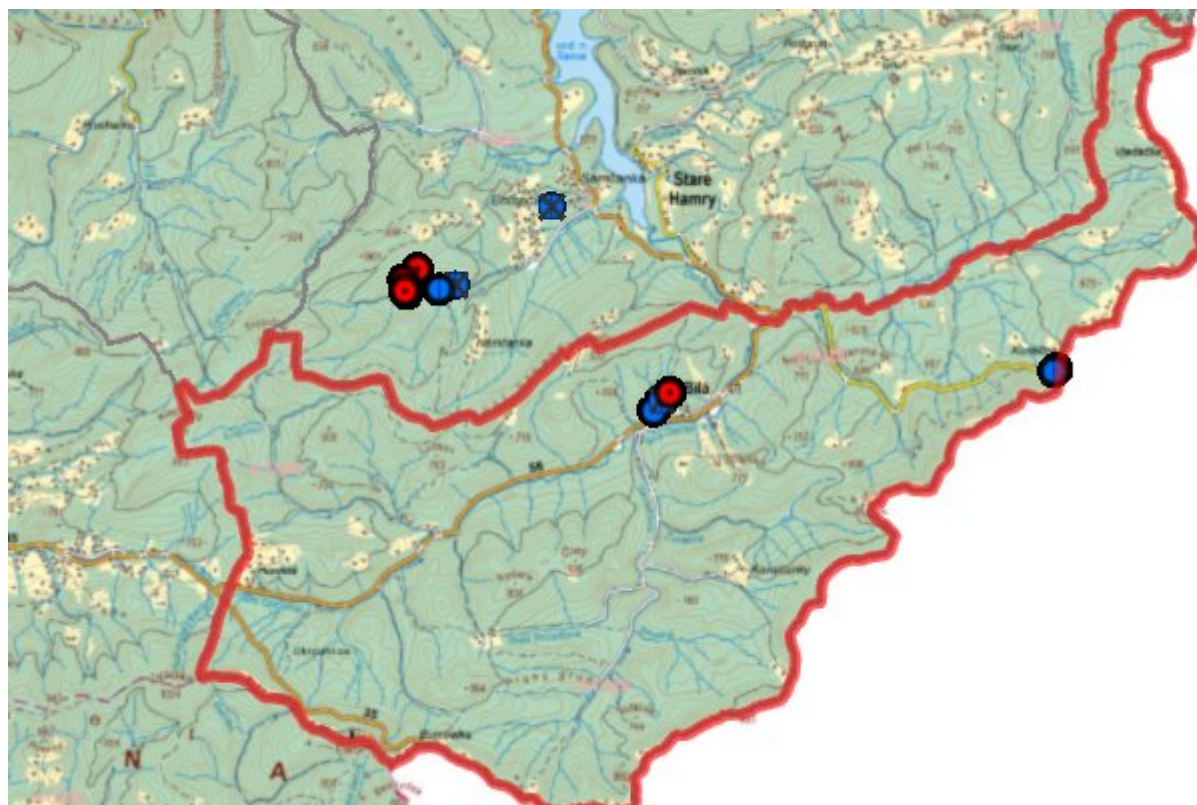
Základní informace k nouzovému zásobování pitnou vodou včetně souvisejících právních předpisů jsou uvedeny v Souhrnné zprávě.

Seznam zdrojů nouzového zásobování je řešen v rámci krizového řízení a jedná se o neveřejnou informaci.

Nouzové zásobování pitnou vodou bude zajišťováno dopravou pitné vody v množství maximálně 15 l/den/xobyvatele cisternami provozovatelem vodovodu nebo integrovaným záchranným systémem. Nouzové zásobení pitnou vodou bude možno doplňovat balenou vodou.

Nouzové zásobování užitkovou vodou bude zajišťováno z vodovodu pro veřejnou potřebu. Při využívání zdrojů pro zásobení užitkovou vodou se bude postupovat podle pokynů územně příslušného hygienika.

C.7 Mapa - [otevřít v mapové aplikaci](#)



D. KANALIZACE A ČOV

D.1 Počet obyvatel připojených na kanalizaci

Název části obce	Počet připojených na kanalizaci		
	2020	2025	2030
Bílá	91	80	62

D.2 Počet obyvatel připojených na ČOV

Název části obce	Počet připojených na ČOV		
	2020	2025	2030
Bílá	91	80	62

D.3 Produkce odpadních vod

Položka	Jednotka	2020	2025	2030
Produkce komunálních OV	m ³ /den	44,30	37,90	29,90
Produkce komunálního znečištění	kg/den	12,70	10,80	8,60
Produkce průmyslových OV	m ³ /den	0,00	0,00	0,00
Produkce znečištění průmyslových OV	kg/den	0,00	0,00	0,00

D.5 Kanalizace – popis stávajícího stavu

Popis současného stavu odkanalizování a čištění odpadních vod

V centru obce Bílá je vybudována jednotná kanalizační síť. Tato kanalizace je z betonových trub DN 300 v délce 1 300 m (majetek SmVaK Ostrava a.s., provozovatel RS Frýdek-Místek). Od stávající celnice je vybudován výtlač v délce cca 200 m (čerpací stanice u celnice). Kanalizace je ukončena čistírnou odpadních vod HYDROVIT 500-S (Q=500 m³/den, EO=1260). Odtok je do Bílé Ostravice. ČOV je ve správě SOU Lesnické - na smlouvu provozuje SmVaK Ostrava a.s. Malé domovní ČOV jsou vybudovány v místní části Hlavatá pro kolibu Ebeka, další je pak pro rekreační středisko Baraní na Konečné, do které jsou svedeny celní úřad, služebna hraničního přechodu a chata Súkenická. Dešťové vody jsou odváděny z části jednotnou kanalizací a dále systémem propustků a příkopů do potoka.

Významní producenti odpadních vod

Na území obce se nenachází žádný větší producent odpadních vod.

D.6 Kanalizace – popis návrhového stavu

Systém odvedení a likvidace odpadních vod je vyhovující.

Časový harmonogram

V posuzovaném časovém období nedojde k výstavbě kanalizace, ani není uvažováno s rekonstrukcí.

D.7 Mapa - [otevřít v mapové aplikaci](#)



E. EKONOMICKÁ ČÁST

Výpočet nákladů na výstavbu vodovodů a kanalizací byl proveden dle metodického pokynu Mze ČR, č.j. 14000/2020-15132-1.

E.1 Předpokládané investiční náklady [tis. Kč]

Název části obce	Typ investice		
	Vodovody	Kanalizace	Celkem
Bílá	1 004,0	-	1 004,0
Celkem	1 004,0	-	1 004,0

F. AKTUALIZACE

Datum projednání	Číslo projednání	Typ projednání	Popis
16. 12. 2024	2/88	usnesení zastupitelstva	
17. 3. 2021	3/251	usnesení zastupitelstva	