

# Frýdlant nad Ostravicí – Nová Ves - 8107.003.03.10570 - stav 16. 12. 2024

## A. OBEC

### Frýdlant nad Ostravicí

<b>Číslo obce PRVKUK</b>	3
<b>Kód obce PRVKUK</b>	8107.003.03.10570
<b>Kód obce</b>	598143
<b>Číslo ORP (ČSÚ)</b> <b>Název ORP</b>	1759 (8107) Frýdlant nad Ostravicí
<b>Číslo POU</b> <b>Název POU</b>	3514 Frýdlant nad Ostravicí



### Členění obce

<b>Úplný kód části obce PRVKUK</b>	<b>Název části obce</b>	<b>Kód části obce PRVKUK</b>	<b>Kód části obce RÚIAN</b>
8107.003.03.10570.03	Nová Ves	10570	105708

## B. CHARAKTERISTIKA OBCE

### B.1 Základní informace o obci

Nová Ves je místní částí města Frýdlant nad Ostravicí. Obytná zástavba, kterou tvoří převážně rodinné domy se rozkládá na pravém břehu řeky Ostravice, která tvoří přirozenou hranici mezi městem a jeho místní částí.

### B.2 Demografický vývoj v části obce (prognóza)

Název části obce	Obyvatelé	Počet obyvatel		
		2020	2025	2030
Nová Ves	Trvale bydlící	1 264	1 244	1 221
	Přechodně bydlící	800	800	800
	Celkem	2 064	2 044	2 021

### B.3 Vývoj počtu obyvatel v obci (ČSÚ)

Obec	2010	2011	2012	2013	2014	2015	2016	2017	2018	2019	2020	2021	2022	2023	2024	2025	2026
Frýdlant nad Ostravicí	9681	9678	9753	9808	9773	9874	9910	9895	9940	9964	9922	9926	9796	9890	-	-	-

## C. VODOVODY

### C.1 Počet obyvatel připojených na vodovod

Název části obce	Počet připojených na vodovod		
	2020	2025	2030
Nová Ves	1 193	1 197	1 197

### C.2 Výpočet potřeby vody

Položka	Jednotka	2020	2025	2030
Průměrná potřeba vody	m <sup>3</sup> /den	138	150	161
Maximální potřeba vody	m <sup>3</sup> /den	186	202	217
Voda specifická z VVR	l/os x den	115,50	124,90	134,40
Voda specifická z VFC	l/os x den	102,00	102,00	102,00
Voda specifická z VFD	l/os x den	90,10	90,10	90,10
Voda specifická z VFO	l/os x den	11,90	11,90	11,90
Voda specifická z VNF	l/os x den	13,50	22,90	32,40

### C.4 Vodovody – popis stávajícího stavu

Potřeba vody z bilance

Popis současného stavu zásobování pitnou vodou

Pitná voda z přivaděče OOV je přiváděna do zemního vodojemu 2x250 m<sup>3</sup> (425,75/422,25 m n.m.), ze kterého je pak zásobována Nová Ves (365 - 425 m n.m.) a obec Malenovice.

Rozvodná vodovodní síť je provedena z trub PVC profilů od DN 80 do DN 150 v celkové délce 12 053 m.

## C.5 Vodovody – popis návrhového stavu

Stávající systém zásobování vodou je vyhovující i do budoucna. Nové vodovodní řady budou budovány pro lokality s novou zástavbou.

Vymezení zdrojů povrchových a podzemních vod, uvažovaných pro účely úpravy na vodu pitnou

Žádný zdroj není uvažován.

Časový harmonogram

V posuzovaném časovém období nedojde k výstavbě vodovodu, ani není uvažováno s rekonstrukcí.

## C.6 Nouzové zásobování vodou za krizové situace

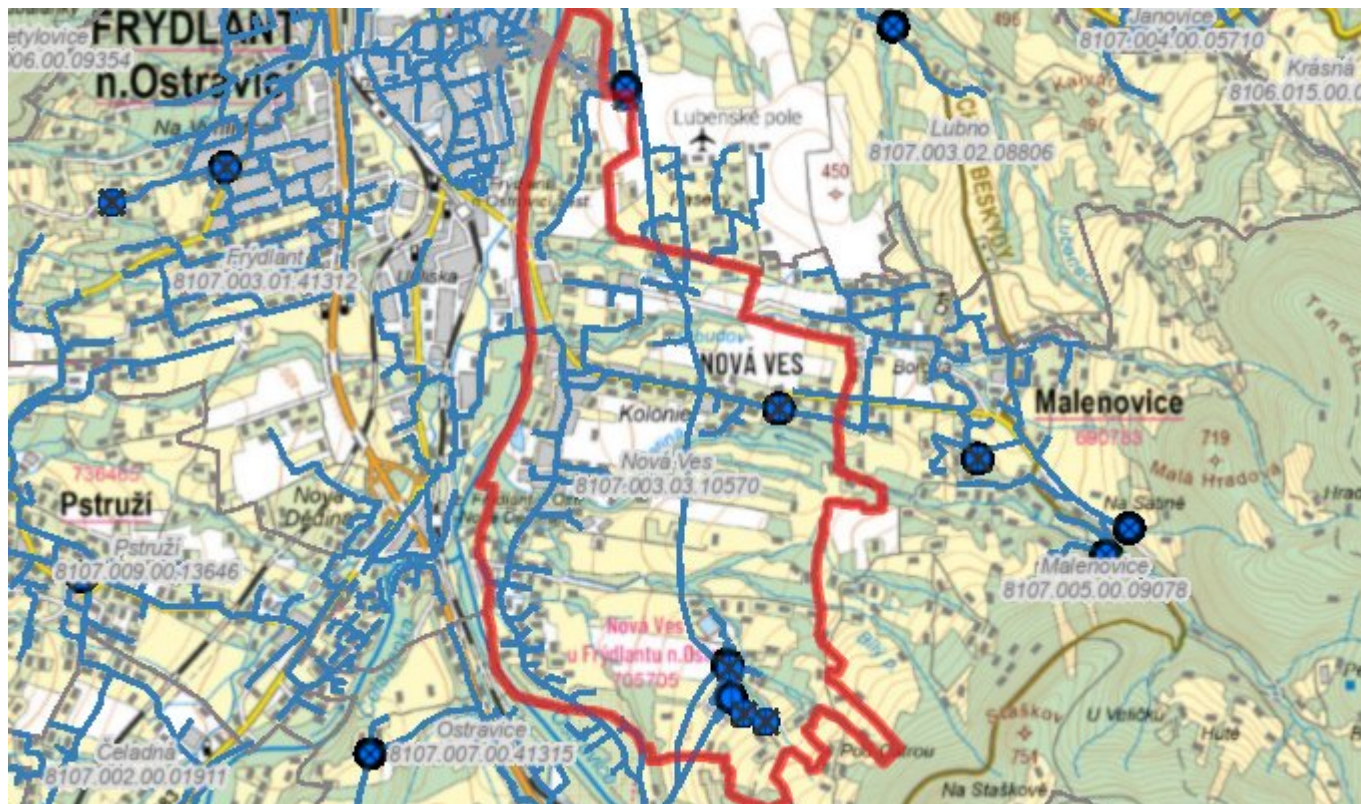
Základní informace k nouzovému zásobování pitnou vodou včetně souvisejících právních předpisů jsou uvedeny v Souhrnné zprávě.

Seznam zdrojů nouzového zásobování je řešen v rámci krizového řízení a jedná se o neveřejnou informaci.

Nouzové zásobování pitnou vodou bude zajišťováno dopravou pitné vody v množství maximálně 15 l/den×obyvatele cisternami provozovatelem vodovodu nebo integrovaným záchranným systémem. Nouzové zásobení pitnou vodou bude možno doplňovat balenou vodou.

Nouzové zásobování užitkovou vodou bude zajišťováno z vodovodu pro veřejnou potřebu. Při využívání zdrojů pro zásobení užitkovou vodou se bude postupovat podle pokynů územně příslušného hygienika.

## C.7 Mapa - [otevřít v mapové aplikaci](#)



## D. KANALIZACE A ČOV

### D.1 Počet obyvatel připojených na kanalizaci

Název části obce	Počet připojených na kanalizaci		
	2020	2025	2030
Nová Ves	1 475	1 458	1 441

### D.2 Počet obyvatel připojených na ČOV

Název části obce	Počet připojených na ČOV		
	2020	2025	2030
Nová Ves	1 475	1 458	1 441

### D.3 Produkce odpadních vod

Položka	Jednotka	2020	2025	2030
Produkce komunálních OV	m <sup>3</sup> /den	223,70	220,20	216,20
Produkce komunálního znečištění	kg/den	73,30	72,20	70,90

Produkce průmyslových OV	m <sup>3</sup> /den	0,00	0,00	0,00
Produkce znečištění průmyslových OV	kg/den	0,00	0,00	0,00

## D.5 Kanalizace – popis stávajícího stavu

Popis současného stavu odkanalizování a čištění odpadních vod

Nová Ves má vybudovanou splaškovou tlakovou kanalizaci, ze které jsou odpadní vody přečerpávány do kanalizace obce Ostravice, která je ukončena na ČOV Ostravice. Celková délka kanalizace obce Nová Ves je cca 7 400 m DN 63 - 160, PE. Provozovatelem kanalizace a ČOV je Svazek obcí Čistá Odra. Likvidace splaškových odpadních vod u objektů, které nejsou připojeny ke kanalizaci probíhá lokálně přímo u zdroje. Splaškové odpadní vody se převážně předčišťují v septicích či domovních ČOV, které mají přepady zaústěny do povrchových příkopů případně trativodů, kterými odpadní vody odtékají spolu s ostatními vodami do recipientu. Případně jsou odpadní vody akumulovány v žumpách, které jsou vyváženy.

Významní producenti odpadních vod

Na území místní části se nenachází žádný větší producent odpadních vod.

## D.6 Kanalizace – popis návrhového stavu

System odvedení a likvidace odpadních vod je vyhovující.

Časový harmonogram

V posuzovaném časovém období nedojde k výstavbě kanalizace, ani není uvažováno s rekonstrukcí.

## D.7 Mapa - [otevřít v mapové aplikaci](#)



## E. EKONOMICKÁ ČÁST

Výpočet nákladů na výstavbu vodovodů a kanalizací byl proveden dle metodického pokynu Mze ČR, č.j. 14000/2020-15132-1.

### E.1 Předpokládané investiční náklady [tis. Kč]

Název části obce	Typ investice		
	Vodovody	Kanalizace	Celkem
Nová Ves	-	-	-
Celkem	-	-	-

## F. AKTUALIZACE

Datum projednání	Číslo projednání	Typ projednání	Popis
16. 12. 2024	2/88	usnesení zastupitelstva	
24. 4. 2008	23/1944	usnesení zastupitelstva	