

Janovice - 8107.004.00.05710 - stav 16. 12. 2024

A. OBEC

Janovice

Číslo obce PRVKUK	4
Kód obce PRVKUK	8107.004.00.05710
Kód obce	507423
Číslo ORP (ČSÚ) Název ORP	1759 (8107) Frýdlant nad Ostravicí
Číslo POU Název POU	3514 Frýdlant nad Ostravicí



Členění obce

Úplný kód části obce PRVKUK	Název části obce	Kód části obce PRVKUK	Kód části obce RÚIAN
8107.004.00.05710.00	Janovice	05710	57100

B. CHARAKTERISTIKA OBCE

B.1 Základní informace o obci

Obec Janovice náleží mezi velikostně střední obce okresu Frýdek – Místek, rozprostírá se v nadmořské výšce od 330 m do 390 m n.m, je zde individuální výstavba rodinných domů, průmysl se zde nevyskytuje.

B.2 Demografický vývoj v části obce (prognóza)

Název části obce	Obyvatelé	Počet obyvatel		
		2020	2025	2030

Janovice	Trvale bydlící	1 930	1 888	1 837
	Přechodně bydlící	250	250	250
	Celkem	2 180	2 138	2 087

B.3 Vývoj počtu obyvatel v obci (ČSÚ)

Obec	2010	2011	2012	2013	2014	2015	2016	2017	2018	2019	2020	2021	2022	2023	2024	2025	2026
Janovice	1788	1810	1837	1863	1866	1896	1883	1881	1873	1900	1930	1967	1961	2012	-	-	-

C. VODOVODY

C.1 Počet obyvatel připojených na vodovod

Název části obce	Počet připojených na vodovod		
	2020	2025	2030
Janovice	1 859	1 864	1 864

C.2 Výpočet potřeby vody

Položka	Jednotka	2020	2025	2030
Průměrná potřeba vody	m ³ /den	172	190	208
Maximální potřeba vody	m ³ /den	232	257	281
Voda specifická z VVR	l/os x den	92,40	102,10	111,80
Voda specifická z VFC	l/os x den	83,60	83,60	83,60
Voda specifická z VFD	l/os x den	79,50	79,50	79,50
Voda specifická z VFO	l/os x den	4,10	4,10	4,10
Voda specifická z VNF	l/os x den	8,70	18,40	28,10

C.4 Vodovody – popis stávajícího stavu

Potřeba vody z bilance

Popis současného stavu zásobování pitnou vodou

Obec Janovice (330 - 390 m n.m.) má vybudovaný veřejný vodovod, který je ve správě SmVaK Ostrava a.s..

Zdrojem pitné vody je Ostravský oblastní vodovod (OOV), přivaděč Nová Ves - Baška DN 1200.

Z OOV je voda dodávána do zemního vodojemu U Kučerů 100 m³ (398,75/394/75 m n.m.) a vodojemu Říčka 16 m³ (425,00/423,40 m n.m.)

V místní části Bystré byl vybudován veřejný vodovod. U vodojemu U Kučerů byla vybudována čerpací stanice, která čerpá vodu výtlačným řadem v délce cca 950 m do nového vodojemu Bystré 2x24 m³ (510,00/509,50 m n.m.).

Vodovodní síť je provedena z různorodého materiálu (oceli, PVC a PE) o průměrech od DN 50 do DN 150 v celkové délce 24 508 m.

C.5 Vodovody – popis návrhového stavu

Rozsah vodovodní sítě je proveden na potřebný rozsah zásobování obce. V rámci rozšíření vodovodů má obec připraveny projekty pro prodloužení vodovodních řadů do lokality Hůrsko - potrubí z PE 100 SDR 11, D 63 v délce 807,2 m, do lokality Kolonie - potrubí z PE 100 SDR 11, D 63 v délce 165 m, do lokality Baštice - potrubí z PE 100 SDR 11, D 63 v délce 609,5 m a do lokality Bučník - potrubí z PE 100 SDR 11, D 90x8,2 mm v délce 1 172 m.

Vymezení zdrojů povrchových a podzemních vod, uvažovaných pro účely úpravy na vodu pitnou

Žádný zdroj není uvažován.

Časový harmonogram

Prodloužení vodovodního řadu do lokality Hůrsko bude realizováno v letech 2023 - 2024.

Prodloužení vodovodních řadů do lokalit Kolonie, Baštice a Bučník bude realizována v letech 2025 - 2027.

C.6 Nouzové zásobování vodou za krizové situace

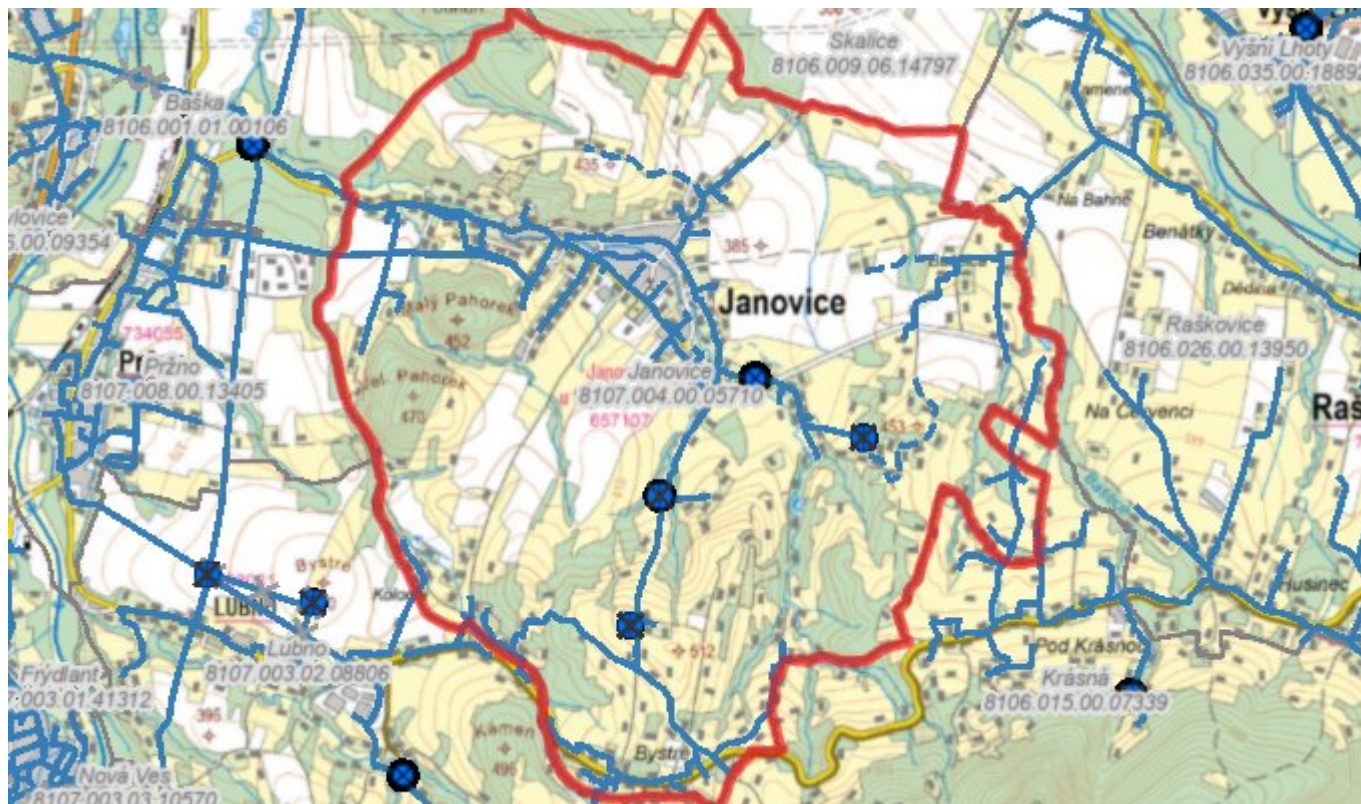
Základní informace k nouzovému zásobování pitnou vodou včetně souvisejících právních předpisů jsou uvedeny v Souhrnné zprávě.

Seznam zdrojů nouzového zásobování je řešen v rámci krizového řízení a jedná se o neveřejnou informaci.

Nouzové zásobování pitnou vodou bude zajišťováno dopravou pitné vody v množství maximálně 15 l/den×obyvatele cisternami provozovatelem vodovodu nebo integrovaným záchranným systémem. Nouzové zásobení pitnou vodou bude možno doplňovat balenou vodou.

Nouzové zásobování užitkovou vodou bude zajišťováno z vodovodu pro veřejnou potřebu. Při využívání zdrojů pro zásobení užitkovou vodou se bude postupovat podle pokynů územně příslušného hygienika.

C.7 Mapa - [otevřít v mapové aplikaci](#)



D. KANALIZACE A ČOV

D.1 Počet obyvatel připojených na kanalizaci

Název části obce	Počet připojených na kanalizaci		
	2020	2025	2030
Janovice	0	0	0

D.2 Počet obyvatel připojených na ČOV

Název části obce	Počet připojených na ČOV		
	2020	2025	2030
Janovice	0	0	0

D.3 Produkce odpadních vod

Položka	Jednotka	2020	2025	2030
Produkce komunálních OV	m ³ /den	301,10	294,50	286,60
Produkce komunálního znečištění	kg/den	84,90	83,10	80,90

Produkce průmyslových OV	m ³ /den	0,00	0,00	0,00
Produkce znečištění průmyslových OV	kg/den	0,00	0,00	0,00

D.5 Kanalizace – popis stávajícího stavu

Popis současného stavu odkanalizování a čištění odpadních vod

Obec Janovice nemá v současnosti vybudovaný systém veřejné kanalizace. Odpadní vody jsou po individuálním předčištění v septicích či domovních ČOV vypouštěny do místních vodotečí. Část rodinných domků má vybudovány bezodtokové jímky s následným vyvážením. Dešťové vody jsou odváděny systémem příkopů a propustků do vodotečí.

Významní producenti odpadních vod

Na území obce se nenachází žádný větší producent odpadních vod.

D.6 Kanalizace – popis návrhového stavu

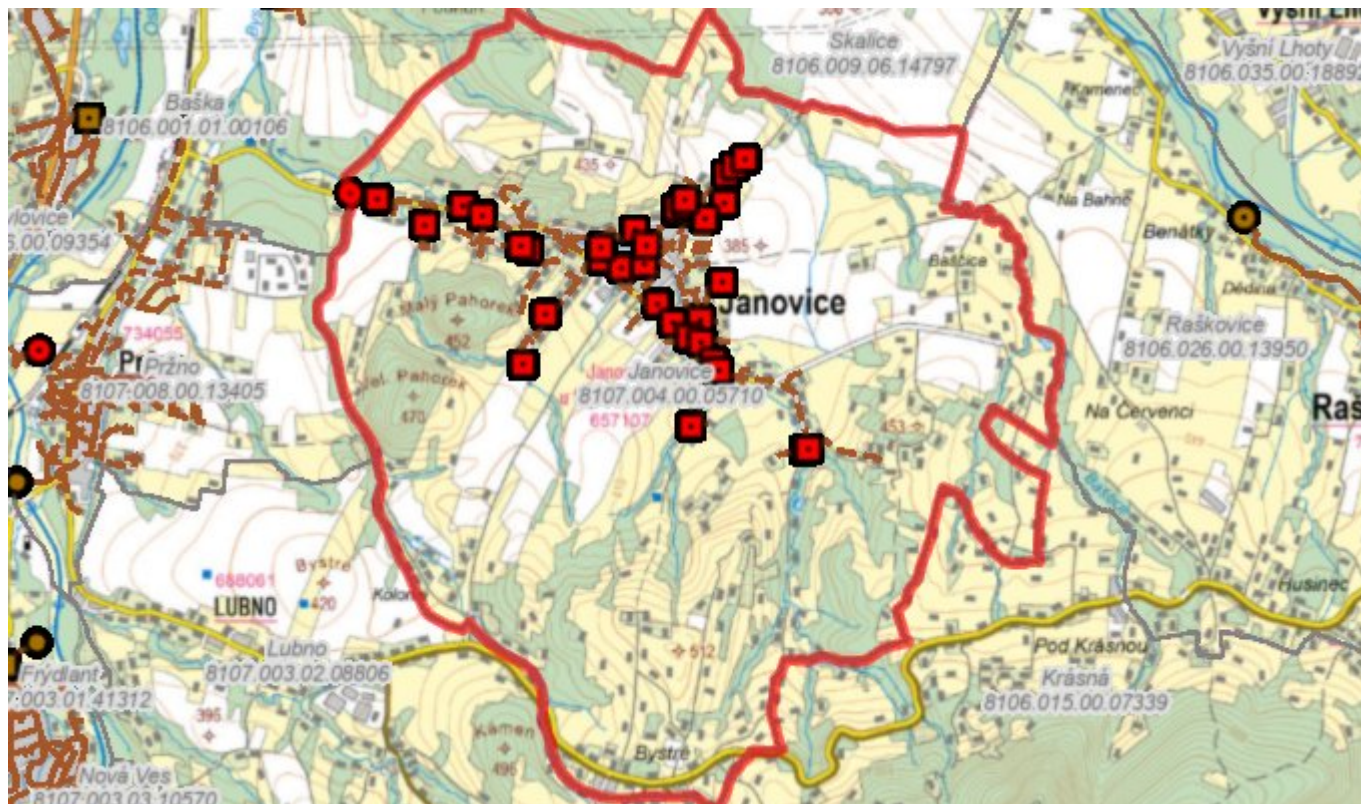
Obec má zpracovaný projekt na vybudování oddílné splaškové kanalizace v celkové délce 15,65 km zakončené ČOV o kapacitě 2 100 EO, společně s 38 kanalizačními čerpacími stanicemi.

Časový harmonogram

Výstavba kanalizace: 2023 - 2025

Výstavba ČOV: 2023 - 2025

D.7 Mapa - [otevřít v mapové aplikaci](#)



E. EKONOMICKÁ ČÁST

Výpočet nákladů na výstavbu vodovodů a kanalizací byl proveden dle metodického pokynu Mze ČR, č.j. 14000/2020-15132-1.

E.1 Předpokládané investiční náklady [tis. Kč]

Název části obce	Typ investice		
	Vodovody	Kanalizace	Celkem
Janovice	12 965,0	271 428,0	284 393,0
Celkem	12 965,0	271 428,0	284 393,0

F. AKTUALIZACE

Datum projednání	Číslo projednání	Typ projednání	Popis
16. 12. 2024	2/88	usnesení zastupitelstva	
22. 9. 2010	13/1230	usnesení zastupitelstva	