

Ostravice - 8107.007.00.41315 - stav 16. 12. 2024

A. OBEC

Ostravice

Číslo obce PRVKUK	7
Kód obce PRVKUK	8107.007.00.41315
Kód obce	598542
Číslo ORP (ČSÚ) Název ORP	1759 (8107) Frýdlant nad Ostravicí
Číslo POU Název POU	3514 Frýdlant nad Ostravicí



Členění obce

Úplný kód části obce PRVKUK	Název části obce	Kód části obce PRVKUK	Kód části obce RÚIAN
8107.007.00.41315.00	Ostravice	41315	413151

B. CHARAKTERISTIKA OBCE

B.1 Základní informace o obci

Obec Ostravice na stejnojmenné řece, se nachází pod Lysou horou, asi 5 km jižně od Frýdlantu nad Ostravicí. V obci je soustředěn dřevařský průmysl. V letech 1905-08 zde byla postavena místní železniční dráha. V posledních letech se Ostravice stala základnou pro pěší turistiku v oblasti Beskyd. Zvláště je východiskem pro pěší túry na Lysou horu, Smrk. V okolí obce jsou také vyznačeny trasy pro příznivce horské cyklistiky.

Na jižní hranici obce byla v letech 1964 -1969 vybudována údolní nádrž Šance, která je zásobníkem pitné vody pro Ostravskou aglomeraci.

B.2 Demografický vývoj v části obce (prognóza)

Název části obce	Obyvatelé	Počet obyvatel		
		2020	2025	2030
Ostravice	Trvale bydlící	2 423	2 405	2 379
	Přechodně bydlící	2 400	2 400	2 400
	Celkem	4 823	4 805	4 779

B.3 Vývoj počtu obyvatel v obci (ČSÚ)

Obec	2010	2011	2012	2013	2014	2015	2016	2017	2018	2019	2020	2021	2022	2023	2024	2025	2026
Ostravice	2328	2339	2392	2396	2419	2432	2425	2417	2410	2428	2423	2446	2442	2543	-	-	-

C. VODOVODY

C.1 Počet obyvatel připojených na vodovod

Název části obce	Počet připojených na vodovod		
	2020	2025	2030
Ostravice	4 426	4 501	4 585

C.2 Výpočet potřeby vody

Položka	Jednotka	2020	2025	2030
Průměrná potřeba vody	m ³ /den	344	417	493
Maximální potřeba vody	m ³ /den	464	563	665
Voda specifická z VVR	l/os x den	77,60	92,70	107,50
Voda specifická z VFC	l/os x den	50,80	58,50	66,20
Voda specifická z VFD	l/os x den	49,50	57,30	65,00
Voda specifická z VFO	l/os x den	1,20	1,20	1,20
Voda specifická z VNF	l/os x den	26,90	34,30	41,30

C.4 Vodovody – popis stávajícího stavu

Potřeba vody z bilance

Popis současného stavu zásobování pitnou vodou

V obci Ostravice (390 - 575 m n.m.) je vybudován veřejný vodovod, který je ve správě obce.

Zdrojem pitné vody je Ostravský oblastní vodovod (OOV), přivaděč Nová Ves - Čeladná DN 600, ze kterého odbočuje přes vodoměrnou šachtu hlavní přívodní řad DN 150 délky 762 m k zemnímu vodojemu Ostravice 2x250 m³ (483,00/479,50 m n.m.). Vzhledem k výškové členitosti je obec rozdělena do dvou tlakových pásem. Horní tlakové pásmo (HTP) je zásobováno z hlavního vodojemu. Dolní tlakové pásmo (DTP) je zásobováno z přerušovací komory 2x15 m³ (443,00/440,50 m n.m.), která je plněna z vodojemu 2x250 m³.

Rozvodná síť je provedena převážně z trub PVC a PE profilů od DN 25 po DN 200, v ojedinělých starší případech se vyskytuje materiál potrubí ocel a litina převážně v DN100. Její celková délka je 31 752 m.

Lesy ČR mají ve své správě vodovod pro zásobování převážně vlastních objektů. Sestává se ze studny s čerpací stanicí s kapacitou 1 l/s, zásobovacího řadu DN 125 a vodojemu 100 m³ (max. hl. 450,00 m n.m.). Ostatní objekty, nenapojené na veřejný vodovod, jsou zásobeny vodou z vlastních zdrojů.

V letech 1997 - 2002 došlo k rozšíření vodovodní sítě, dále k vybudování ATS, ČS. Vodovod LČR byl zrušen.

C.5 Vodovody – popis návrhového stavu

Stávající vodovodní systém je vyhovující i do budoucna. Nové vodovodní řady budou budovány jen v lokalitách s novou zástavbou.

Vymezení zdrojů povrchových a podzemních vod, uvažovaných pro účely úpravy na vodu pitnou

Žádný zdroj není uvažován.

Časový harmonogram

V posuzovaném časovém období nedojde k výstavbě vodovodu, ani není uvažováno s rekonstrukcí.

C.6 Nouzové zásobování vodou za krizové situace

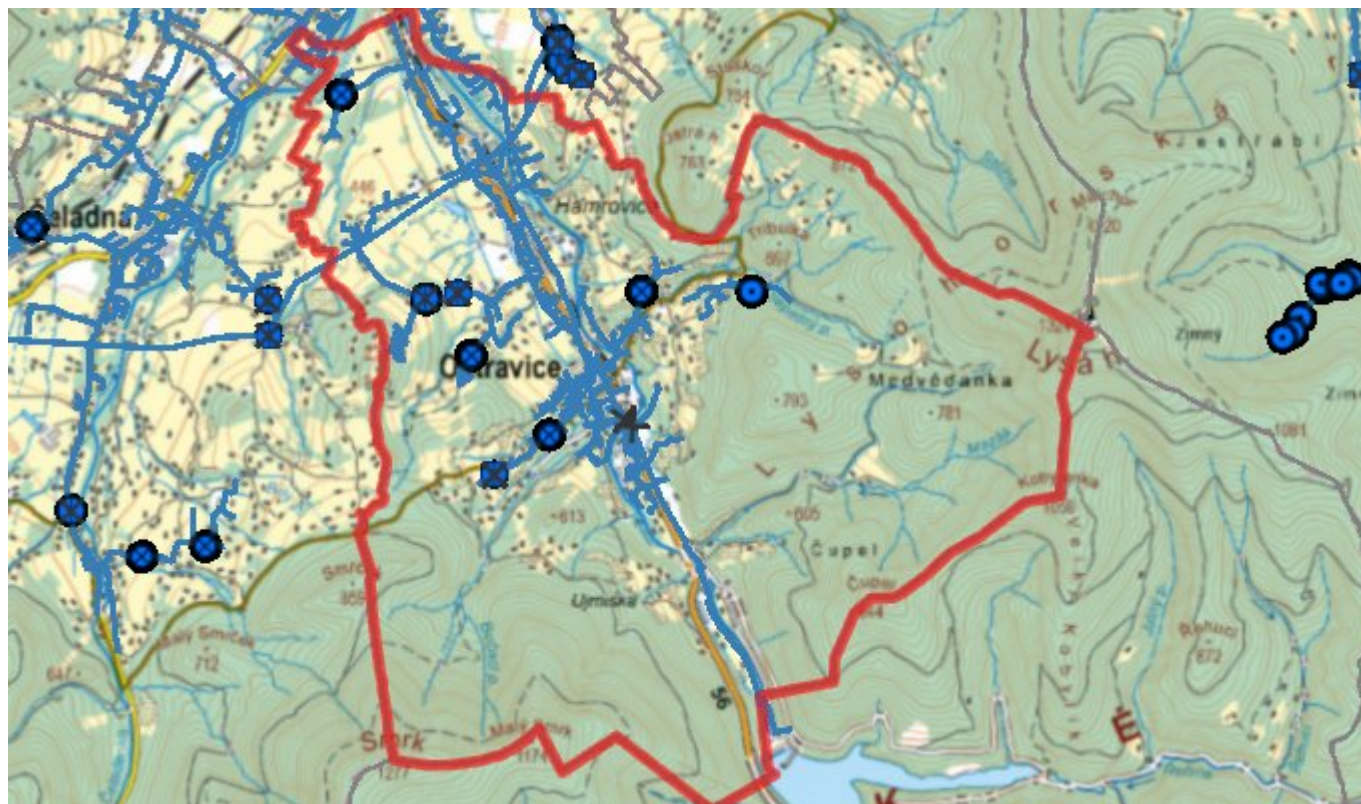
Základní informace k nouzovému zásobování pitnou vodou včetně souvisejících právních předpisů jsou uvedeny v Souhrnné zprávě.

Seznam zdrojů nouzového zásobování je řešen v rámci krizového řízení a jedná se o neveřejnou informaci.

Nouzové zásobování pitnou vodou bude zajišťováno dopravou pitné vody v množství maximálně 15 l/den×obyvatele cisternami provozovatelem vodovodu nebo integrovaným záchranným systémem. Nouzové zásobování pitnou vodou bude možno doplňovat balenou vodou.

Nouzové zásobování užitkovou vodou bude zajišťováno z vodovodu pro veřejnou potřebu. Při využívání zdrojů pro zásobování užitkovou vodou se bude postupovat podle pokynů územně příslušného hygienika.

C.7 Mapa - [otevřít v mapové aplikaci](#)



D. KANALIZACE A ČOV

D.1 Počet obyvatel připojených na kanalizaci

Název části obce	Počet připojených na kanalizaci		
	2020	2025	2030
Ostravice	971	1 205	1 193

D.2 Počet obyvatel připojených na ČOV

Název části obce	Počet připojených na ČOV		
	2020	2025	2030
Ostravice	971	1 205	1 193

D.3 Produkce odpadních vod

Položka	Jednotka	2020	2025	2030
Produkce komunálních OV	m ³ /den	407,10	411,20	406,80
Produkce komunálního znečištění	kg/den	126,00	129,90	128,50

Produkce průmyslových OV	m ³ /den	0,00	0,00	0,00
Produkce znečištění průmyslových OV	kg/den	0,00	0,00	0,00

D.5 Kanalizace – popis stávajícího stavu

Popis současného stavu odkanalizování a čištění odpadních vod

V obci Ostravice je vybudována tlaková oddílná stoková síť o celkové délce cca 16 000 m PE, DN 41-160 mm. Kanalizace je ukončena na mechanicko-biologické ČOV Ostravice (Q=600 m³/den, EO=4000). Místní části obce Ostravice, které nejsou připojené ke kanalizaci likvidují odpadní vody lokálně přímo u zdroje. Splaškové odpadní vody se převážně předčišťují v septicích a domovních ČOV. Ty mají přepady zaústěny do povrchových příkopů případně trativodů, kterými odpadní vody odtékají spolu s ostatními vodami do recipientu Ostravice. Dešťové vody jsou odváděny systémem příkopů a propustků, respektive krátkými úseky dešťové kanalizace do recipientu. Odpadní vody jsou také akumulovány v bezodtokových jímkách, které jsou vyváženy.

Významní producenti odpadních vod

K významným firmám patří Lesy Frýdek-Místek, a. s., divize Ostravice a Beskydské pily a.s. V obou případech likvidace odpadních vod probíhá na lokálních podnikových ČOV.

D.6 Kanalizace – popis návrhového stavu

V Ostravici probíhá výstavba tlakové kanalizace oddílné stokové soustavy o celkové délce cca 1 900 m v lokalitách Mazák, Židovna, Závodný DN41-74 mm. Dále probíhá rekonstrukce části současné kanalizace, kde dojde k výměně potrubí cca 260 m PE63x5,8 - DN52 za PE90x8,2 - DN74. Navržená tlaková kanalizace bude napojena na mechanicko-biologickou ČOV Ostravice (Q=600 m³/den, EO=4000).

Časový harmonogram

Výstavba kanalizace: 2020 - 2023

Rekonstrukce kanalizace: 2020 - 2023

D.7 Mapa - [otevřít v mapové aplikaci](#)



E. EKONOMICKÁ ČÁST

Výpočet nákladů na výstavbu vodovodů a kanalizací byl proveden dle metodického pokynu Mze ČR, č.j. 14000/2020-15132-1.

E.1 Předpokládané investiční náklady [tis. Kč]

Název části obce	Typ investice		
	Vodovody	Kanalizace	Celkem
Ostravice	-	15 948,0	15 948,0
Celkem	-	15 948,0	15 948,0

F. AKTUALIZACE

Datum projednání	Číslo projednání	Typ projednání	Popis
16. 12. 2024	2/88	usnesení zastupitelstva	
24. 4. 2008	23/1944	usnesení zastupitelstva	