

Havířov – Město - 8108.002.01.41349 - stav 16. 12. 2024

A. OBEC

Havířov

Číslo obce PRVKUK	2
Kód obce PRVKUK	8108.002.01.41349
Kód obce	555088
Číslo ORP (ČSÚ) Název ORP	1791 (8108) Havířov
Číslo POU Název POU	3565 Havířov



Členění obce

Úplný kód části obce PRVKUK	Název části obce	Kód části obce PRVKUK	Kód části obce RÚIAN
8108.002.01.41349.01	Bludovice	03769	37699
8108.002.01.41349.03	Dolní Suchá	03777	37770
8108.002.01.41349.04	Město	41349	413496
8108.002.01.41349.05	Podlesí	03766	37664
8108.002.01.41349.07	Šumbark	03773	37737

B. CHARAKTERISTIKA OBCE

B.1 Základní informace o obci

Statutární město Havířov je složeno z osmi místních částí: Bludovice, Dolní Datyně, Dolní Suchá, Havířov-Město, Podlesí, Prostřední Suchá, Šumbark, Životice.

Havířov - Město je součástí správního území města Havířov. Město bylo založeno s cílem zajistit bydlení především pro horníky OKR. Dodnes si udržuje pověst města s nejkvalitnějším bydlením v Ostravské aglomeraci. V Havířově jsou dostatečné plochy obytné i okrasné zeleně. Soustředěná obytná zástavba je obklopena parkovými lesy na severu a na východě a lužními porosty a loukami na jihu (údolí Lučiny). Největší městské části Město a Bludovice poskytují kvalitní bydlení pro více jak 70 % obyvatel Havířova. Katastrální území Havířov - Město zaujímá z celkové plochy 3 207,38 ha území města Havířova plochu 642,70 ha.

Podle územního plánu jsou pro výstavbu nových bytů navrhovány lokality „Zámeček“ (bytové domy), Grabínský.

Bludovice jsou součástí správního území města Havířov. Společně s místní částí Havířov - Město poskytují kvalitní bydlení pro více jak 70 % obyvatel Havířova. Katastrální území Bludovice zaujímá z celkové plochy 3 207,38 ha území města Havířova 935,32 ha (vč. Životic a Podlesí, které nemají samostatný katastr). Město a Bludovice jsou souvislý městský obytný útvar, kde je soustředěna také většina občanského vybavení města a kde je trvale fixováno městské centrum. Okrajové lokality těchto městských částí mají dobré předpoklady pro rozvoj individuálních forem bydlení (Dolní Bludovice, Zákostelí, Farářský, Životice za Merkurem, Životice - sever, Životice - Osinky, Zaguří). S výstavbou bytů v bytových domech se na území k.ú. Bludovice nepočítá.

Prostřední Suchá leží v oblasti severně od centra Města, mezi obcemi Horní Suchá a Karviná, místní části města Karviná-Doly. Území je silně zasaženo negativními následky důlní činnosti, jež se projevují v množství poklesových kotlin. Důl Barbora se nachází na k.ú. Karviná-Doly, tzn. mimo území samotného města Havířov.

Šumbark je součástí správního území města Havířov. V Šumbarku byly stavěny první bytové domy hned po válce, největší rozmach bytové výstavby byl však zaznamenán až po roce 1980. Jde o typicky „sídlištní“ soubor s výškovou hladinou většinou osmi podlaží. Podle návrhu ÚP města se počítá s výstavbou bytových domů také v k.ú. Prostřední Suchá (za Globusem, u Impulsu). Izolovaná poloha Šumbarku vůči městskému centru způsobuje jeho zvláštní postavení jako místní části Havířova.

Dolní Suchá je součástí správního území města Havířov, s rozlohou katastru 436,58 ha. Rozkládá se v severní části městské aglomerace, východně od Šumbarku. Zastavění této oblasti je typicky „rozptýl“, bez náznaku kompozičního záměru, centra a podobně. Její východní část je v nejvíce poddolovaném postiženém území. Dopravní spojení s městským centrem, ale i s městskou zástavbou Šumbarku je komplikované. Dolní Suchá patří mezi městské lokality určené pro individuální formy bydlení.

B.2 Demografický vývoj v části obce (prognóza)

Název části obce	Obyvatelé	Počet obyvatel		
		2020	2025	2030
Bludovice	Trvale bydlící	-	-	-
	Přechodně bydlící	-	-	-
	Celkem	-	-	-

Dolní Suchá	Trvale bydlící	-	-	-
	Přechodně bydlící	-	-	-
	Celkem	-	-	-
Město	Trvale bydlící	65 681	64 268	62 502
	Přechodně bydlící	0	0	0
	Celkem	65 681	64 268	62 502
Podlesí	Trvale bydlící	-	-	-
	Přechodně bydlící	-	-	-
	Celkem	-	-	-
Šumbark	Trvale bydlící	-	-	-
	Přechodně bydlící	-	-	-
	Celkem	-	-	-

B.3 Vývoj počtu obyvatel v obci (ČSÚ)

Obec	2010	2011	2012	2013	2014	2015	2016	2017	2018	2019	2020	2021	2022	2023	2024	2025	2026
Havířov	82896	79690	78503	77371	76109	75049	74101	73274	72382	71903	71200	70165	69084	70245	-	-	-

C. VODOVODY

C.1 Počet obyvatel připojených na vodovod

Název části obce	Počet připojených na vodovod		
	2020	2025	2030
Bludovice	-	-	-
Dolní Suchá	-	-	-
Město	65 681	64 268	62 502
Podlesí	-	-	-
Šumbark	-	-	-

C.2 Výpočet potřeby vody

Položka	Jednotka	Název části obce	2020	2025	2030
---------	----------	------------------	------	------	------

Průměrná potřeba vody	m ³ /den	Bludovice Dolní Suchá Město Podlesí Šumbark	8287.2	8277.9	8207.6
Maximální potřeba vody	m ³ /den	Bludovice Dolní Suchá Město Podlesí Šumbark	10359	10347.4	10259.5
Voda specifická z VVR	l/os x den	Bludovice Dolní Suchá Město Podlesí Šumbark	126.2	128.8	131.3
Voda specifická z VFC	l/os x den	Bludovice Dolní Suchá Město Podlesí Šumbark	119.5	119.8	120.2
Voda specifická z VFD	l/os x den	Bludovice Dolní Suchá Město Podlesí Šumbark	104.7	104.7	104.7
Voda specifická z VFO	l/os x den	Bludovice Dolní Suchá Město Podlesí Šumbark	14.8	15.1	15.6
Voda specifická z VNF	l/os x den	Bludovice Dolní Suchá Město Podlesí Šumbark	6.7	9	11.1

C.4 Vodovody – popis stávajícího stavu

Potřeba vody z bilance

Popis současného stavu zásobování pitnou vodou

V městě Havířov je vybudován veřejný vodovod, který je správě SmVaK Ostrava a.s. – oblast Karviná. Zdrojem pitné vody jsou vodárenské nádrže Šance a Morávka, ze kterých je přes úpravny vody Vyšní Lhoty a Nová Ves u Frýdlantu nad Ostravicí voda přivedena přivaděči ostravského oblastního vodovodu do vodojemu Bludovice 2 x 1 000 + 2 x 3 600 m³. Z vodojemu Bludovice je voda přivedena přivaděči DN 300 a DN 800 – 500 do vodojemu Životice 2 x 1000 + 2 x 3600 m³ a přívodními řady DN 2 x 500 a DN 800 do Havířova.

Vodovodní síť je rozdělena do čtyř tlakových pásem:

- TP vodojemu Bludovice – zahrnuje zástavbu k. ú. Havířov-město, Šumbark, Bludovice (bez místní části Životice), Dolní Datyně a Dolní Suchá. Zástavba je pod tlakem vodojemu Bludovice 2 x 1000 + 2 x 3600 m³

a voda je přivedena přivaděči DN 2 x 500 a DN 800 Bludovice – Šenov.

- TP ATS okrajová – zahrnuje nejvýše položenou zástavbu v k. ú. Bludovice. Zástavba je pod tlakem ATS.
- TP vodojemu Životice – zahrnuje zástavbu v k. ú. Prostřední Suchá. Zástavba je pod tlakem vodojemu Životice.
- TP ATS Životice – zahrnuje nejvýše položenou zástavbu v k. ú. Bludovice. Zástavba je pod tlakem ATS, která se nachází u vodojemů Životice.

Zásobovací a rozváděcí vodovodní síť včetně přírodních řadů je provedena z ocelových trub, litinových, PE a PVC v DN50 až DN 800 v celkové délce 148 768 m.

C.5 Vodovody – popis návrhového stavu

Stávající vodárenský systém má dostatečnou kapacitu a vyhovující tlakové poměry v síti.

Platný Územní plán Havířov připouští realizaci technické infrastruktury z oblasti zásobování pitnou vodou ve všech plochách s rozdílným způsobem využití dle potřeby, avšak s ohledem na lokální podmínky, tj. v urbanizovaném území s ohledem na uspořádání stávající zástavby a vymezení zastavitelných ploch, v krajině zejména s ohledem na lokální podmínky ochrany přírody a krajiny.

Nadále bude respektován návrh na zdvojení přivaděče ostravského oblastního vodovodu DN 800 Bludovice – Karviná, který je veřejně prospěšnou stavbou a pro který je v platném územním plánu ve výkrese A.6 Výkres veřejně prospěšných staveb, opatření a asanačních vymezen koridor.

Vymezení zdrojů povrchových a podzemních vod, uvažovaných pro účely úpravy na vodu pitnou

Žádný zdroj není uvažován.

Časový harmonogram

Ve městě Havířov je navržena v letech 2023 – 2030 rekonstrukce zásobní sítě v rozsahu 1 % délky vodovodních řadů.

C.6 Nouzové zásobování vodou za krizové situace

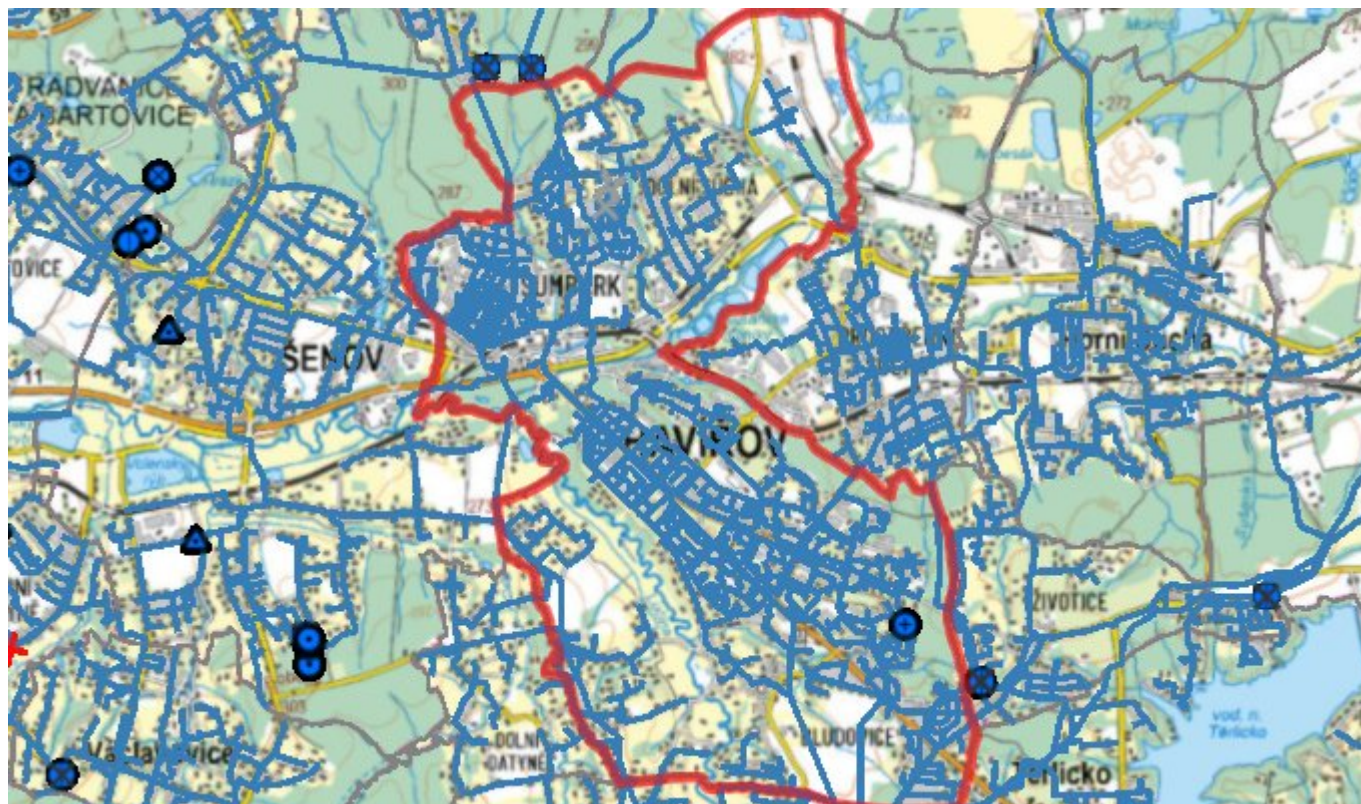
Základní informace k nouzovému zásobování pitnou vodou včetně souvisejících právních předpisů jsou uvedeny v Souhrnné zprávě.

Seznam zdrojů nouzového zásobování je řešen v rámci krizového řízení a jedná se o neveřejnou informaci.

Nouzové zásobování pitnou vodou bude zajišťováno dopravou pitné vody v množství maximálně 15 l/den×obyvatele cisternami provozovatelem vodovodu nebo integrovaným záchranným systémem. Nouzové zásobení pitnou vodou bude možno doplňovat balenou vodou.

Nouzové zásobování užitkovou vodou bude zajišťováno z vodovodu pro veřejnou potřebu. Při využívání zdrojů pro zásobení užitkovou vodou se bude postupovat podle pokynů územně příslušného hygienika.

C.7 Mapa - [otevřít v mapové aplikaci](#)



D. KANALIZACE A ČOV

D.1 Počet obyvatel připojených na kanalizaci

Název části obce	Počet připojených na kanalizaci		
	2020	2025	2030
Bludovice	-	-	-
Dolní Suchá	-	-	-
Město	65 681	64 268	62 502
Podlesí	-	-	-
Šumbark	-	-	-

D.2 Počet obyvatel připojených na ČOV

Název části obce	Počet připojených na ČOV		
	2020	2025	2030
Bludovice	-	-	-
Dolní Suchá	-	-	-
Město	59 113	57 842	56 252

Podlesí	-	-	-
Šumbark	-	-	-

D.3 Produkce odpadních vod

Položka	Jednotka	Název části obce	2020	2025	2030
Produkce komunálních OV	m ³ /den	Bludovice Dolní Suchá Město Podlesí Šumbark	11822.6	11568.2	11250.4
Produkce komunálního znečištění	kg/den	Bludovice Dolní Suchá Město Podlesí Šumbark	3940.9	3856.1	3750.1
Produkce průmyslových OV	m ³ /den	Bludovice Dolní Suchá Město Podlesí Šumbark	0	0	0
Produkce znečištění průmyslových OV	kg/den	Bludovice Dolní Suchá Město Podlesí Šumbark	0	0	0

D.5 Kanalizace – popis stávajícího stavu

Popis současného stavu odkanalizování a čištění odpadních vod

V městě Havířov je vybudovaná rozsáhlá kanalizační síť (jednotná a splašková) zakončená na ČOV města Havířov, která se nachází na území obce Šenov.

V k. ú. Bludovice, části Životice je provozována lokální ČOV.

ČOV města Havířov se nachází mimo správní území statutárního města Havířov, a to na území obce Šenov, na parc. č. 3500/1, 3516/1 a 3516/2 (k. ú. Šenov u Ostravy). Na území města Havířov se nachází několik odlehčovacích komor a čerpacích stanic na kanalizační síti, a v místní části Životice se nachází lokální ČOV. Dále se v řešeném území nachází několik žump a domovních ČOV.

V městě Havířov je vybudovaná rozsáhlá kanalizační síť zakončená mechanicko-biologickou čistírnou odpadních vod (ČOV). Kanalizace je v majetku SmVak Ostrava a.s. Provoz a údržbu dešťových stok zajišťuje město Havířov.

Soustavná kanalizace v délce cca 102 km (jednotná), 36 km (splašková gravitační) a cca 3,5 km (splašková tlaková) je vybudovaná v k. ú. Havířov-město, Bludovice, Šumbark a Prostřední Suchá. Vesměs se jedná o kanalizaci jednotnou DN 300–800 (profil nad DN 800 - 13,3 km) s kapacitními sběrači vedoucími na ČOV, s odlehčováním přívalových srážkových vod do vodních toků v 16 odlehčovacích komorách. v části k. ú. Bludovice a v části k. ú. Šumbark východně od Šumberského potoka je vybudována kanalizace oddílná, kdy splaškové stoky odvádějí splaškové vody na ČOV a stoky dešťové kanalizace odvádějí srážkové vody do vodních toků. Vzhledem ke konfiguraci terénu je nutno odpadní vody do kanalizace přečerpávat. Čerpacích stanic je na území města Havířov jedenáct.

Mechanicko-biologická ČOV Havířov, která se nachází na území obce Šenov, byla uvedena do provozu v roce 1994 a v letech 1998–1999 a 2005 byla rekonstruována. Dnes má kapacitu 103 183 EO (projektovaná kapacita cca 44 472 m³ odpadních vod za den). Recipientem vyčištěných vod je řeka Lučina. Dle sdělení správce je dnes ČOV zatížena jen cca třetinově na cca 16 668 m³/den.

Několik objektů v místní části Životice je napojeno na stoky jednotné kanalizace zakončené na lokální ČOV typu BC 40-C. Kapacita ČOV je cca 350 EO.

V některých okrajových částech k. ú. Dolní Suchá, Dolní Datyně, k. ú. Prostřední Suché, Bludovic, místní části Životice není zatím soustavná kanalizace vybudována. Likvidace splaškových odpadních vod zde probíhá lokálně přímo u zdroje pomocí žump s vyvážením odpadu a domovních ČOV s vyústěním do vhodného recipientu.

V k. ú. Havířov-město, v lokalitě Na Důlnáku, byla splašková kanalizace již realizována. Splaškové vody jsou svedeny do nově vybudované čerpací stanice a následně jsou přečerpávány do stávající stoky jednotné kanalizace v k. ú. Šenov u Ostravy se zakončením na městské ČOV Havířov.

Likvidaci splaškových vod ze zastavěného území a zastavitelných ploch situovaných mimo dosah stávající či navržené kanalizace je nutno řešit individuálně, a to v žumpách s vyvážením odpadu na čistírny odpadních vod nebo v domovních či lokálních čistírnách odpadních vod.

Významní producenti odpadních vod

Na území obce se nenachází žádný větší producent odpadních vod.

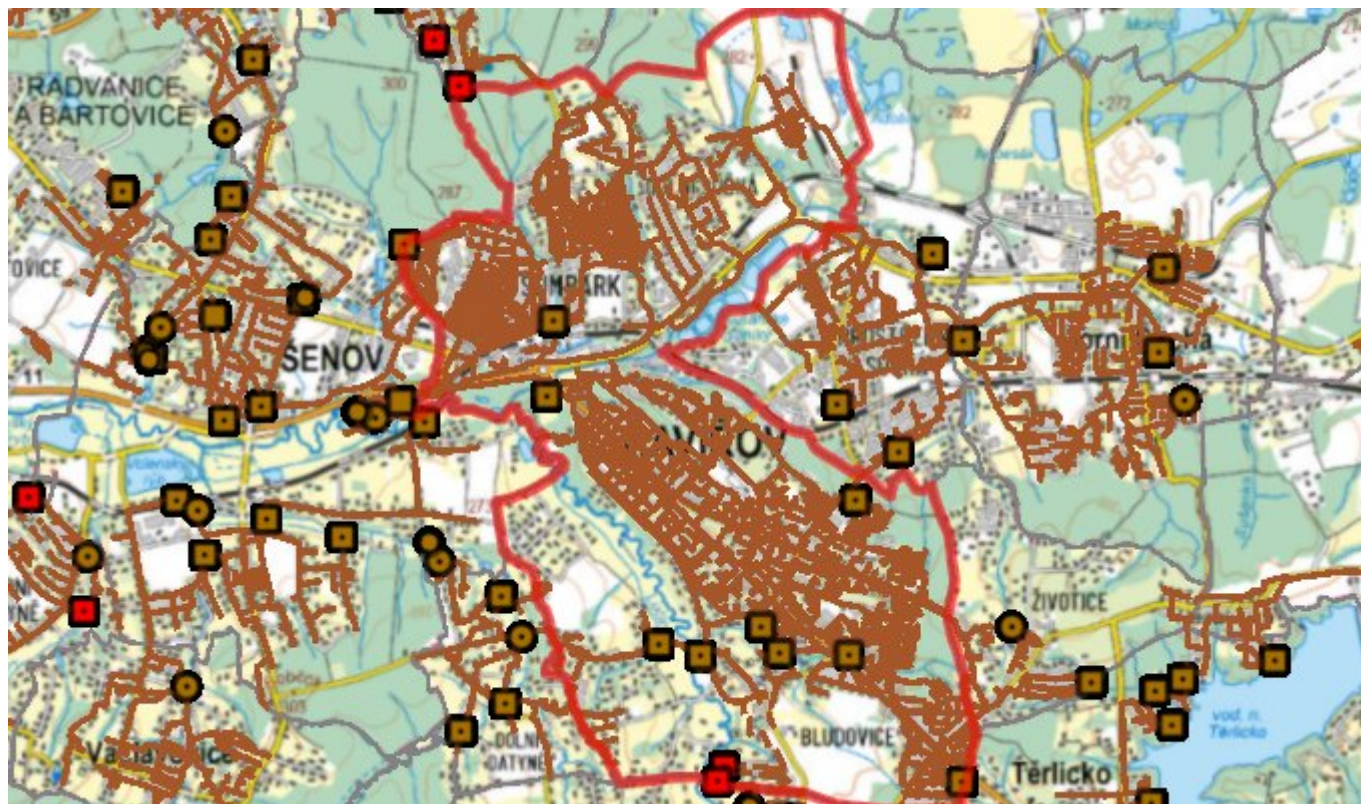
D.6 Kanalizace – popis návrhového stavu

V statutárním městě Havířov probíhá výstavba nové kanalizační sítě v lokalitě "Zákostelí". V této lokalitě bude vybudováno cca 3 000 m gravitačních řadů (materiál - PP, DN 300 mm) a cca 750 m výtlačkových řadů (materiál - PE, DN 80 mm). K výtlačku bude použito 25 nově budovaných kanalizačních čerpacích stanic. Budovaná kanalizace bude napojena na ČOV města Havířov, která se nachází na území obce Šenov.

Časový harmonogram

Výstavba kanalizace: 2023 - 2025

D.7 Mapa - [otevřít v mapové aplikaci](#)



E. EKONOMICKÁ ČÁST

Výpočet nákladů na výstavbu vodovodů a kanalizací byl proveden dle metodického pokynu Mze ČR, č.j. 14000/2020-15132-1.

E.1 Předpokládané investiční náklady [tis. Kč]

Název části obce	Typ investice		
	Vodovody	Kanalizace	Celkem
Bludovice	-	-	-
Dolní Suchá	-	-	-
Město	88 872,0	35 409,0	124 281,0
Podlesí	-	-	-
Šumperk	-	-	-
Celkem	88 872,0	35 409,0	124 281,0

F. AKTUALIZACE

Datum projednání	Číslo projednání	Typ projednání	Popis
16. 12. 2024	2/88	usnesení zastupitelstva	
17. 12. 2015	17/1723	usnesení zastupitelstva	

