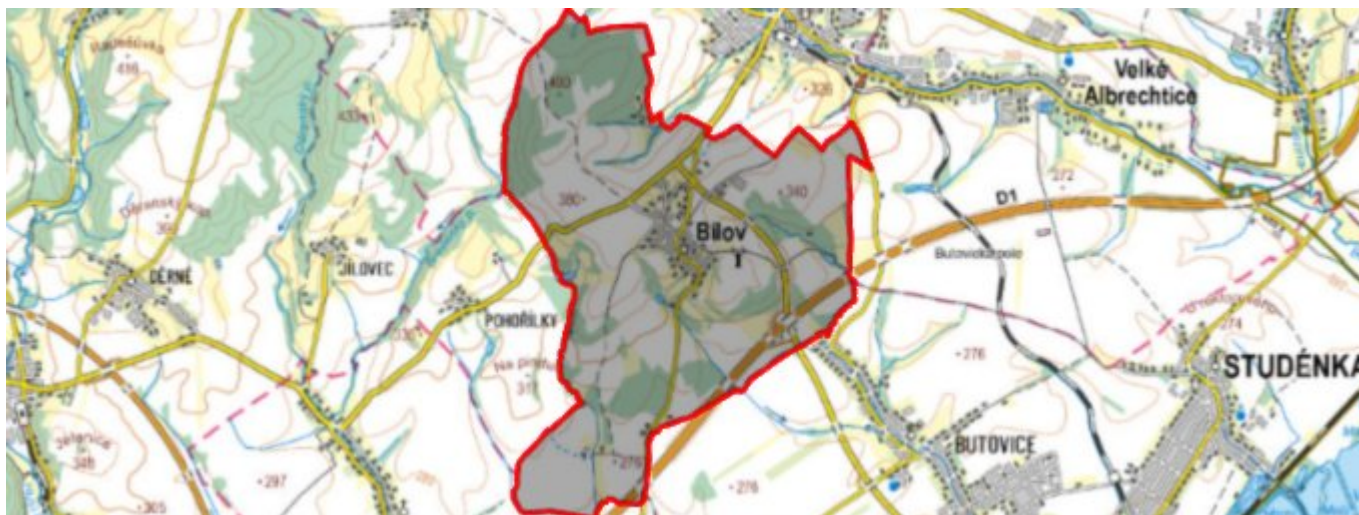


Bílov - 8101.002.00.00440 - stav 16. 12. 2024

A. OBEC

Bílov

Číslo obce PRVKUK	2
Kód obce PRVKUK	8101.002.00.00440
Kód obce	546984
Číslo ORP (ČSÚ) Název ORP	1830 (8101) Bílovec
Číslo POU Název POU	3603 Bílovec



Členění obce

Úplný kód části obce PRVKUK	Název části obce	Kód části obce PRVKUK	Kód části obce RÚIAN
8101.002.00.00440.00	Bílov	00440	4405

B. CHARAKTERISTIKA OBCE

B.1 Základní informace o obci

Bílov patří mezi menší obce okresu. Nachází se jižně nedaleko města Bílovec, na okraji Přírodního parku Oderské vrchy. Obytnou zástavbu tvoří rodinné domy, které jsou soustředěny podél místních komunikací. Obec leží v těsné blízkosti st. silnice Ostrava-Poruba - Hranice. V obci provozuje potravinářskou výrobu firma, která zaměstnává cca 70 pracovníků, kteří jsou ubytováni celý týden na ubytovně firmy. Obec má vlastní obecní úřad.

B.2 Demografický vývoj v části obce (prognóza)

Název části obce	Obyvatelé	Počet obyvatel		
		2020	2025	2030
Bílov	Trvale bydlící	585	572	557
	Přechodně bydlící	20	20	20
	Celkem	605	592	577

B.3 Vývoj počtu obyvatel v obci (ČSÚ)

Obec	2010	2011	2012	2013	2014	2015	2016	2017	2018	2019	2020	2021	2022	2023	2024	2025	2026
Bílov	566	583	584	562	572	589	585	585	573	575	585	575	562	581	-	-	-

C. VODOVODY

C.1 Počet obyvatel připojených na vodovod

Název části obce	Počet připojených na vodovod		
	2020	2025	2030
Bílov	576	572	557

C.2 Výpočet potřeby vody

Položka	Jednotka	2020	2025	2030
Průměrná potřeba vody	m ³ /den	94	98	101
Maximální potřeba vody	m ³ /den	127	133	137
Voda specifická z VVR	l/os x den	163,20	171,60	181,80
Voda specifická z VFC	l/os x den	158,60	159,00	160,80
Voda specifická z VFD	l/os x den	94,90	94,90	94,90
Voda specifická z VFO	l/os x den	63,70	64,10	65,90
Voda specifická z VNF	l/os x den	4,60	12,50	21,00

C.4 Vodovody – popis stávajícího stavu

Potřeba vody z bilance

Popis současného stavu zásobování pitnou vodou

V obci je vodovod od roku 1973 napojený na systém OOV. Vodovod je provozován SmVaK Ostrava a.s.. Vodovod byl původně napojen na systém OOV z přivaděče Záhumenice Bílovec odbočením před vodojemem Studénka.

Čerpací stanicí z přívodního řadu výtlačným řadem byla voda čerpána do akumulace Bílov 2 x 250 m³ s max. hladinou vody 382,32 m n.m. a dnem 377,82 m n.m. Z vodojemu je veden přívod do obce do větevne rozvodné sítě. V současné době bylo provedeno připojení obce na výhodnější přívod OOV Slezská Harta. Obec je napojena na PK Bílov systému OOV, kde je čerpací stanice, kterou je voda dopravována krátkým výtlačným řadem do vodojemu 2 x 250 m³. Původní výtlačný řad zůstává v provozu pro velkovýkrmnu vepřů, zbývající výtlač byl zrušen.

V rámci vodovodu Bílov je položeno 6 067 m potrubí výtlačných a rozvodných řadů z litiny a PVC DN 50 až DN 150.

C.5 Vodovody – popis návrhového stavu

Vodovod je navržen na potřebný rozsah obce, napojen na OOV bez větších provozních problémů. Postupně nutno řešit výměnu starých litinových řadů.

Vymezení zdrojů povrchových a podzemních vod, uvažovaných pro účely úpravy na vodu pitnou

Žádný zdroj není uvažován.

Časový harmonogram

V posuzovaném časovém období nedojde k výstavbě vodovodu, ani není uvažováno s rekonstrukcí.

C.6 Nouzové zásobování vodou za krizové situace

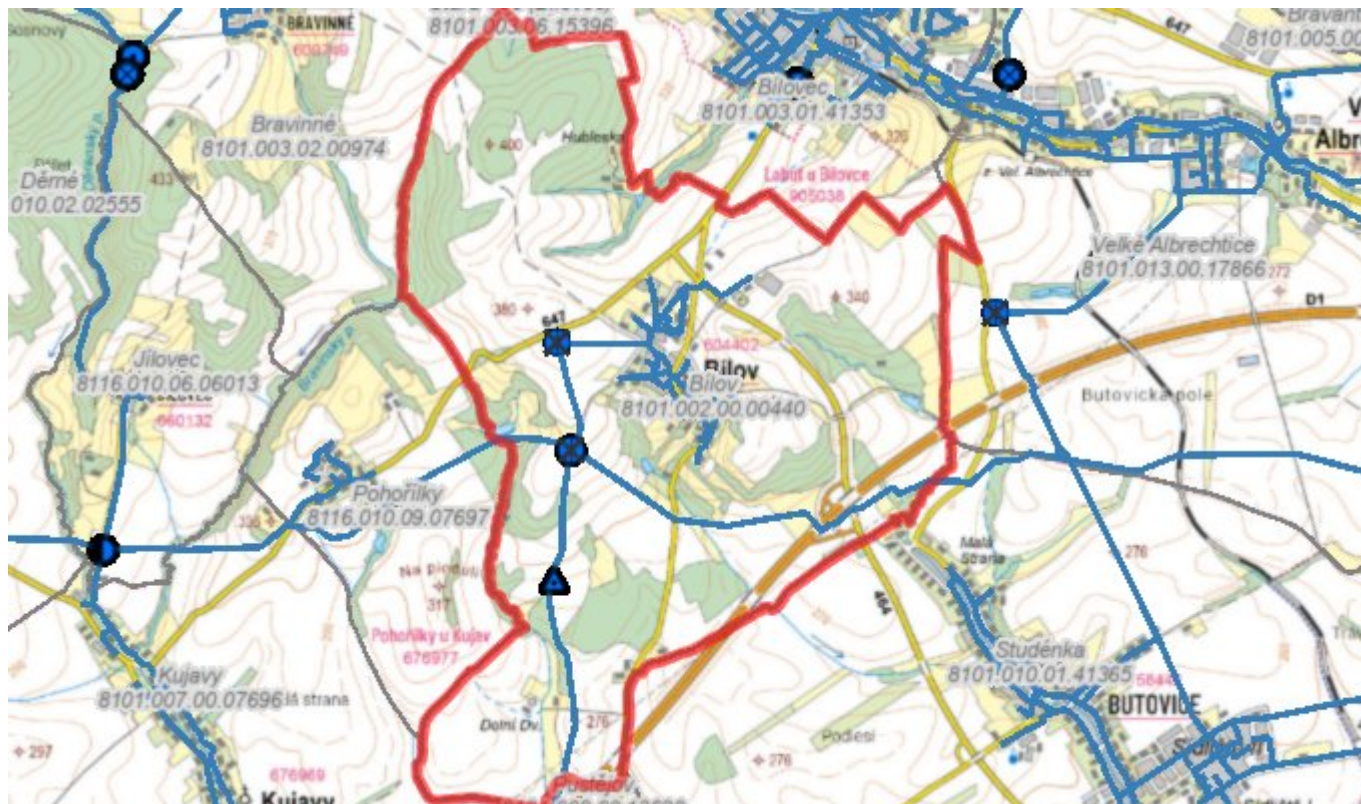
Základní informace k nouzovému zásobování pitnou vodou včetně souvisejících právních předpisů jsou uvedeny v Souhrnné zprávě.

Seznam zdrojů nouzového zásobování je řešen v rámci krizového řízení a jedná se o neveřejnou informaci.

Nouzové zásobování pitnou vodou bude zajišťováno dopravou pitné vody v množství maximálně 15 l/den×obyvatele cisternami provozovatelem vodovodu nebo integrovaným záchranným systémem. Nouzové zásobování pitnou vodou bude možno doplňovat balenou vodou.

Nouzové zásobování užitkovou vodou bude zajišťováno z vodovodu pro veřejnou potřebu. Při využívání zdrojů pro zásobování užitkovou vodou se bude postupovat podle pokynů územně příslušného hygienika.

C.7 Mapa - [otevřít v mapové aplikaci](#)



D. KANALIZACE A ČOV

D.1 Počet obyvatel připojených na kanalizaci

Název části obce	Počet připojených na kanalizaci		
	2020	2025	2030
Bílovec	605	592	577

D.2 Počet obyvatel připojených na ČOV

Název části obce	Počet připojených na ČOV		
	2020	2025	2030
Bílovec	605	592	577

D.3 Produkce odpadních vod

Položka	Jednotka	2020	2025	2030
Produkce komunálních OV	m ³ /den	105,30	103,00	100,30
Produkce komunálního znečištění	kg/den	35,10	34,30	33,40

Produkce průmyslových OV	m ³ /den	0,00	0,00	0,00
Produkce znečištění průmyslových OV	kg/den	0,00	0,00	0,00

D.5 Kanalizace – popis stávajícího stavu

Popis současného stavu odkanalizování a čištění odpadních vod

Obec Bílov má v současnosti vybudovanou jednotnou kanalizační síť z betonových a plastových trub DN 80 - DN 300 v délce cca 5 500 m. Odpadní vody jsou odváděny na mechanicko-biologickou čistírnu odpadních vod (Q=168,8 m³/den, EO=750) z níž odtékají do Butovského potoka. Provozovatelem kanalizace a ČOV je obec Bílov. V obci se nachází kanalizační čerpací stanice, které zaústí odpadní vody z výtlačného řadu DN 80 mm do gravitační kanalizace.

Významní producenti odpadních vod

Na území obce se nenachází žádný větší producent odpadních vod.

D.6 Kanalizace – popis návrhového stavu

System odvedení a likvidace odpadních vod je vyhovující.

Časový harmonogram

V posuzovaném časovém období nedojde k výstavbě kanalizace, ani není uvažováno s rekonstrukcí.

D.7 Mapa - [otevřít v mapové aplikaci](#)



E. EKONOMICKÁ ČÁST

Výpočet nákladů na výstavbu vodovodů a kanalizací byl proveden dle metodického pokynu Mze ČR, č.j. 14000/2020-15132-1.

E.1 Předpokládané investiční náklady [tis. Kč]

Název části obce	Typ investice		
	Vodovody	Kanalizace	Celkem
Bílov	-	-	-
Celkem	-	-	-

F. AKTUALIZACE

Datum projednání	Číslo projednání	Typ projednání	Popis
16. 12. 2024	2/88	usnesení zastupitelstva	
22. 4. 2009	4/228	usnesení zastupitelstva	