

# Hrádek - 8110.005.00.04735 - stav 16. 12. 2024

## A. OBEC

### Hrádek

<b>Číslo obce PRVKUK</b>	5
<b>Kód obce PRVKUK</b>	8110.005.00.04735
<b>Kód obce</b>	512176
<b>Číslo ORP (ČSÚ)</b> <b>Název ORP</b>	1767 (8110) Jablunkov
<b>Číslo POU</b> <b>Název POU</b>	3522 Jablunkov



### Členění obce

<b>Úplný kód části obce PRVKUK</b>	<b>Název části obce</b>	<b>Kód části obce PRVKUK</b>	<b>Kód části obce RÚIAN</b>
8110.005.00.04735.00	Hrádek	04735	47350

## B. CHARAKTERISTIKA OBCE

### B.1 Základní informace o obci

V obci není žádný významný průmysl, očekává se rozvoj podnikatelské sféry, individuální bytová výstavba.

### B.2 Demografický vývoj v části obce (prognóza)

<b>Název části obce</b>	<b>Obyvatelé</b>	<b>Počet obyvatel</b>		
		<b>2020</b>	<b>2025</b>	<b>2030</b>

<b>Hrádek</b>	Trvale bydlící	1 879	1 922	1 976
	Přechodně bydlící	183	183	183
	Celkem	2 062	2 105	2 159

### B.3 Vývoj počtu obyvatel v obci (ČSÚ)

Obec	2010	2011	2012	2013	2014	2015	2016	2017	2018	2019	2020	2021	2022	2023	2024	2025	2026
Hrádek	1781	1820	1787	1828	1812	1836	1841	1849	1863	1874	1879	1894	1912	1927	-	-	-

## C. VODOVODY

### C.1 Počet obyvatel připojených na vodovod

Název části obce	Počet připojených na vodovod		
	2020	2025	2030
<b>Hrádek</b>	1 813	1 867	1 936

### C.2 Výpočet potřeby vody

Položka	Jednotka	2020	2025	2030
Průměrná potřeba vody	m <sup>3</sup> /den	161	179	197
Maximální potřeba vody	m <sup>3</sup> /den	218	242	267
Voda specifická z VVR	l/os x den	89,00	95,80	102,00
Voda specifická z VFC	l/os x den	65,20	65,10	65,00
Voda specifická z VFD	l/os x den	62,10	62,10	62,10
Voda specifická z VFO	l/os x den	3,10	3,00	2,90
Voda specifická z VNF	l/os x den	23,80	30,70	37,00

### C.4 Vodovody – popis stávajícího stavu

Potřeba vody z bilance

Popis současného stavu zásobování pitnou vodou

Obec Hrádek (355 - 416 m n.m.) má vybudován veřejný vodovod, který je ve správě SmVaK Ostrava a.s. - regionální správy Frýdek-Místek.

Zdrojem pitné vody jsou jímací území Zimné vody a Košařiska. Zimné vody se nachází na východ od centra obce v nadmořské výšce 580 m n.m. Voda ze dvou zářezů je upravována v odkyselovací komoře s akumulací. Průměrná vydatnost zdroje je 1,0 l/s, zaručená 0,5 l/s. Ze zdroje je zásobena přilehlá zástavba v lokalitě Za tratí

a středisko zemědělské výroby. Zdroj má vyhlášena pásma hygienické ochrany (PHO), kvalita vody vyhovuje pro hromadné zásobování a s jeho využíváním se tedy nadále počítá.

V lokalitě Za tratí je využíván i menší místní zdroj pitné vody. Jeho vydatnost však není známa.

Zdroj Košařiska se nachází západně od katastrálního území Hrádku v lokalitě obce Košařiska a dnes je využíván převážně pro Bystřici nad Olší a Hrádek. Hrádek je na tento zdroj napojený ve vodoměrné a redukční šachtě umístěné na přírodním řadu do Bystřice nad Olší.

Akumulace pitné vody je zajišťována v zemním vodojemu 100 m<sup>3</sup> (388,80/ 384,70 m n.m.), který je umístěn na přívodu ze zdroje Zimné vody, v současné době vodojem mimo provoz a v zemním vodojemu 50 m<sup>3</sup> (394,35/392,30 m n.m.) a v zemním vodojemu 50 m<sup>3</sup> (426,50/424,40 m n.m.), ve kterých je akumulována voda ze zdroje Košařiska.

Vodovodní síť je provedena z trub litinových, ocelových, eternitových, PVC a PE o profilech od DN 50 do DN 100 v celkové délce 22 320 m.

## C.5 Vodovody – popis návrhového stavu

V současné době vodovod pokrývá všechny místní části obce, kromě horské části Gruň.

Vymezení zdrojů povrchových a podzemních vod, uvažovaných pro účely úpravy na vodu pitnou

V obci jsou využívány stávající podzemní zdroje.

### Časový harmonogram

V posuzovaném časovém období nedojde k výstavbě vodovodu, ani není uvažováno s rekonstrukcí.

## C.6 Nouzové zásobování vodou za krizové situace

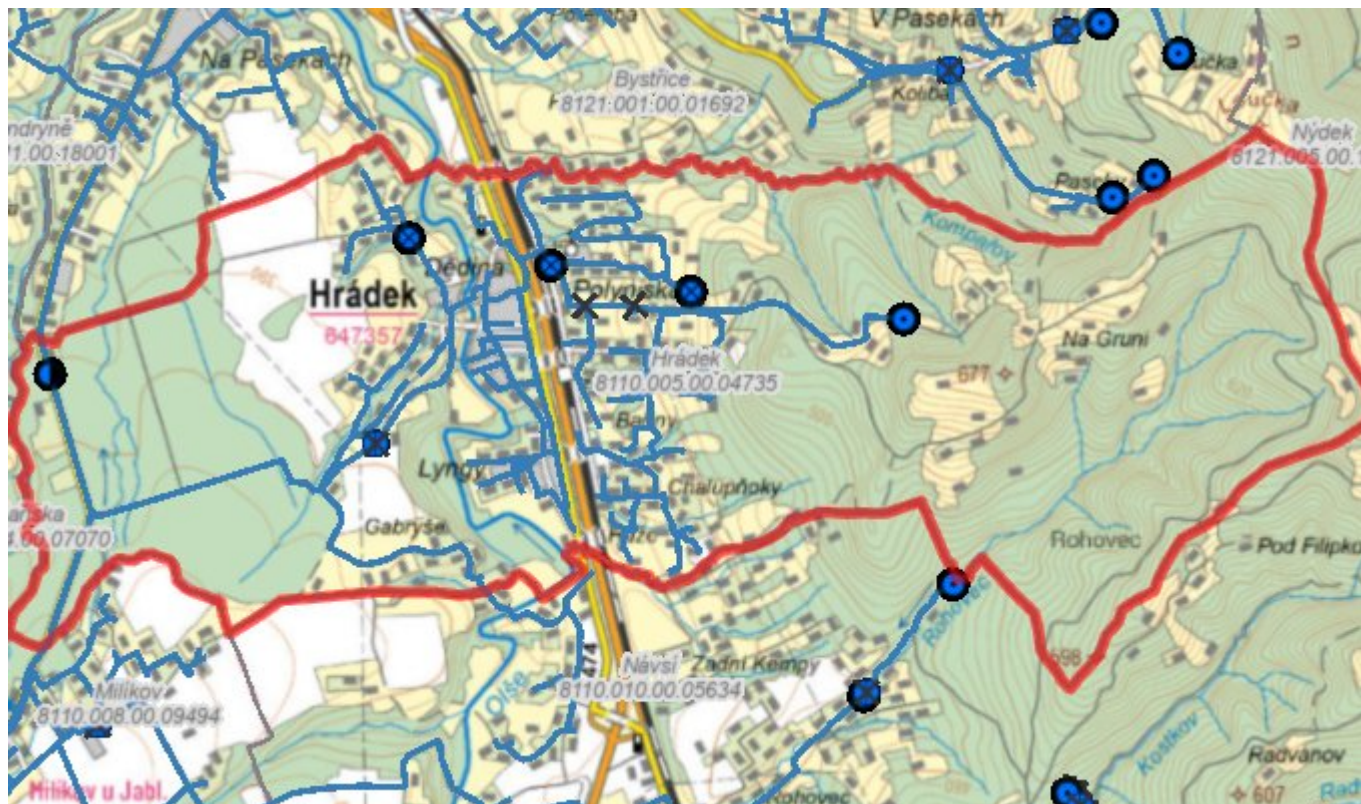
Základní informace k nouzovému zásobování pitnou vodou včetně souvisejících právních předpisů jsou uvedeny v Souhrnné zprávě.

Seznam zdrojů nouzového zásobování je řešen v rámci krizového řízení a jedná se o neveřejnou informaci.

Nouzové zásobování pitnou vodou bude zajišťováno dopravou pitné vody v množství maximálně 15 l/den×obyvatele cisternami provozovatelem vodovodu nebo integrovaným záchranným systémem. Nouzové zásobování pitnou vodou bude možno doplňovat balenou vodou.

Nouzové zásobování užitkovou vodou bude zajišťováno z vodovodu pro veřejnou potřebu. Při využívání zdrojů pro zásobování užitkovou vodou se bude postupovat podle pokynů územně příslušného hygienika.

## C.7 Mapa - [otevřít v mapové aplikaci](#)



## D. KANALIZACE A ČOV

### D.1 Počet obyvatel připojených na kanalizaci

Název části obce	Počet připojených na kanalizaci		
	2020	2025	2030
Hrádek	119	121	126

### D.2 Počet obyvatel připojených na ČOV

Název části obce	Počet připojených na ČOV		
	2020	2025	2030
Hrádek	19	21	20

### D.3 Produkce odpadních vod

Položka	Jednotka	2020	2025	2030
Produkce komunálních OV	m <sup>3</sup> /den	255,20	261,10	268,40
Produkce komunálního znečištění	kg/den	57,40	58,70	60,40

Produkce průmyslových OV	m <sup>3</sup> /den	0,00	0,00	0,00
Produkce znečištění průmyslových OV	kg/den	0,00	0,00	0,00

## D.5 Kanalizace – popis stávajícího stavu

Popis současného stavu odkanalizování a čištění odpadních vod

V části obce Hrádek je vybudována cca 1 500 m dlouhá jednotná kanalizace. Ostatní části obce nejsou odkanalizované. Likvidace splaškových odpadních vod z jednotlivých objektů obytné zástavby probíhá lokálně přímo u zdroje. Splaškové odpadní vody se převážně předčišťují v septicích nebo domovních ČOV, které mají přepady zaústěny do povrchových příkopů případně trativodů, kterými odpadní vody odtékají spolu s ostatními vodami do řeky Olše. Část obce využívá k akumulaci odpadních vod bezodtokové jímky, které jsou vyváženy.

Významní producenti odpadních vod

Mimo standardní občanskou vybavenost se na katastrálním území obce nenachází žádný větší producent odpadních vod.

## D.6 Kanalizace – popis návrhového stavu

Pro odkanalizování stávající zástavby je navrženo vybudovat cca 20 000 m hlavních výtlačných řádů tlakové splaškové kanalizace oddílné stokové soustavy a cca 6 700 m podružných výtlačných řádů. Pro likvidaci odpadních vod je navržena výstavba lokální ČOV v obci s kapacitou 2050 EO.

Časový harmonogram

V posuzovaném časovém období nedojde k výstavbě kanalizace, ani není uvažováno s rekonstrukcí.

## D.7 Mapa - [otevřít v mapové aplikaci](#)



## E. EKONOMICKÁ ČÁST

Výpočet nákladů na výstavbu vodovodů a kanalizací byl proveden dle metodického pokynu Mze ČR, č.j. 14000/2020-15132-1.

### E.1 Předpokládané investiční náklady [tis. Kč]

Název části obce	Typ investice		
	Vodovody	Kanalizace	Celkem
Hrádek	-	108,0	108,0
<b>Celkem</b>	-	<b>108,0</b>	<b>108,0</b>

## F. AKTUALIZACE

Datum projednání	Číslo projednání	Typ projednání	Popis
16. 12. 2024	2/88	usnesení zastupitelstva	
22. 9. 2010	13/1230	usnesení zastupitelstva	
24. 4. 2008	23/1944	usnesení zastupitelstva	