

Milíkov - 8110.008.00.09494 - stav 16. 12. 2024

A. OBEC

Milíkov

Číslo obce PRVKUK	8
Kód obce PRVKUK	8110.008.00.09494
Kód obce	507547
Číslo ORP (ČSÚ) Název ORP	1767 (8110) Jablunkov
Číslo POU Název POU	3522 Jablunkov



Členění obce

Úplný kód části obce PRVKUK	Název části obce	Kód části obce PRVKUK	Kód části obce RÚIAN
8110.008.00.09494.00	Milíkov	09494	94943

B. CHARAKTERISTIKA OBCE

B.1 Základní informace o obci

Obec Milíkov má jednak soustředěnou zástavbu, jednak individuální zástavbu rodinných domů. V obci je rozvoj podnikatelské sféry.

B.2 Demografický vývoj v části obce (prognóza)

Název části obce	Obyvatelé	Počet obyvatel		
		2020	2025	2030

Milíkov	Trvale bydlící	1 370	1 325	1 289
	Přechodně bydlící	100	100	100
	Celkem	1 470	1 425	1 389

B.3 Vývoj počtu obyvatel v obci (ČSÚ)

Obec	2010	2011	2012	2013	2014	2015	2016	2017	2018	2019	2020	2021	2022	2023	2024	2025	2026
Milíkov	1272	1305	1314	1317	1324	1328	1329	1338	1347	1357	1370	1386	1350	1341	-	-	-

C. VODOVODY

C.1 Počet obyvatel připojených na vodovod

Název části obce	Počet připojených na vodovod		
	2020	2025	2030
Milíkov	1 286	1 286	1 293

C.2 Výpočet potřeby vody

Položka	Jednotka	2020	2025	2030
Průměrná potřeba vody	m ³ /den	117	142	168
Maximální potřeba vody	m ³ /den	175	213	252
Voda specifická z VVR	l/os x den	90,90	110,60	130,20
Voda specifická z VFC	l/os x den	75,00	75,00	75,00
Voda specifická z VFD	l/os x den	75,00	75,00	75,00
Voda specifická z VFO	l/os x den	0,00	0,00	0,00
Voda specifická z VNF	l/os x den	15,90	35,60	55,10

C.4 Vodovody – popis stávajícího stavu

Potřeba vody z bilance

Popis současného stavu zásobování pitnou vodou

Obec Milíkov je rozdělena na dva územně oddělené sídelní celky - Dědina a Kopytná. Každá z těchto částí má vlastní vodovodní systém a odběr vody z oddělených pramenišť. Oba veřejné vodovody jsou ve správě obce.

Vodovod Dědina zahrnuje jižní část obce (400 - 455 m n.m.) a sestává z odběrného objektu na Gorylově potoce a tří studní ze kterých je voda vedena do filtračního žlabu a do zemního vodojemu 118 m³ (490,00/486,70 m n.m.).

Vodovod Kopytná zahrnuje severní část obce (420 - 470 m n.m.) a tvoří jej prameniště se dvěma pramenními studnami, vodojem 2 x 50 m³ (497,00 m n.m.), které se nachází na k.ú. Košařiska a rozvodná síť v celkové délce zhruba 5 420 m.

Zbývající jihozápadní část obce (Pod Kozubovou) je zásobena z místních soukromých zdrojů.

C.5 Vodovody – popis návrhového stavu

Obec má zpracovány tyto projekty:

- Prodloužení vodovodního řadu Dědina v osadě Jarače. Je navržen nový vodovodní řad „řad-1“ z plastového potrubí materiálu PE100 RC, SDR11, d90 délky 518,8 m, včetně připojení 2 přípojek stejného materiálu d32. Spojování potrubí je navrženo pomocí elektrotvarovek.
- Milíkov - jímání, úprava a akumulace pitné vody z průzkumného vrtu na p.č. 1648/26, k.ú. Milíkov a vodovod pro 23 rodinných domů včetně přípojek. Je navržena vrtaná studna o kapacitě 24 m³/den, úpravna vody a vodojem. Nový vodovodní řad je z HDPE 100 RC SDR 11 D 90 mm s vnější ochrannou vrstvou v délce 741,80 m.
- Milíkov vrtaná studna - pro posílení vodovodního řadu Kopytná. Je navržena vrtaná studna, úpravna vody a vodovodní řad PE 100 RC SDR 11 D 63 v délce 78 m.
- Prodloužení vodovodního řadu Podolovice. Obec má zatím připraven jen návrh, jedná s vlastníky pozemků.
- Rekonstrukce starých vodojemů Kopytná i Dědina z důvodů navýšení kapacity současného stavu.

Vymezení zdrojů povrchových a podzemních vod, uvažovaných pro účely úpravy na vodu pitnou

V obci jsou využívány stávající podzemní zdroje.

Časový harmonogram

Prodloužení vodovodního řadu Dědina v osadě Jarače - realizace do roku 2024.

Milíkov -jímání, úprava a akumulace pitné vody z průzkumného vrtu - realizace 2023-2024.

Milíkov vrtaná studna pro posílení vodovodního řadu Kopytná - realizace do roku 2026.

Prodloužení vodovodního řadu Podolovice - realizace v letech 2024 - 2025.

Rekonstrukce starých vodojemů Kopytná a Dědina bude realizována v letech 2024 - 2025.

C.6 Nouzové zásobování vodou za krizové situace

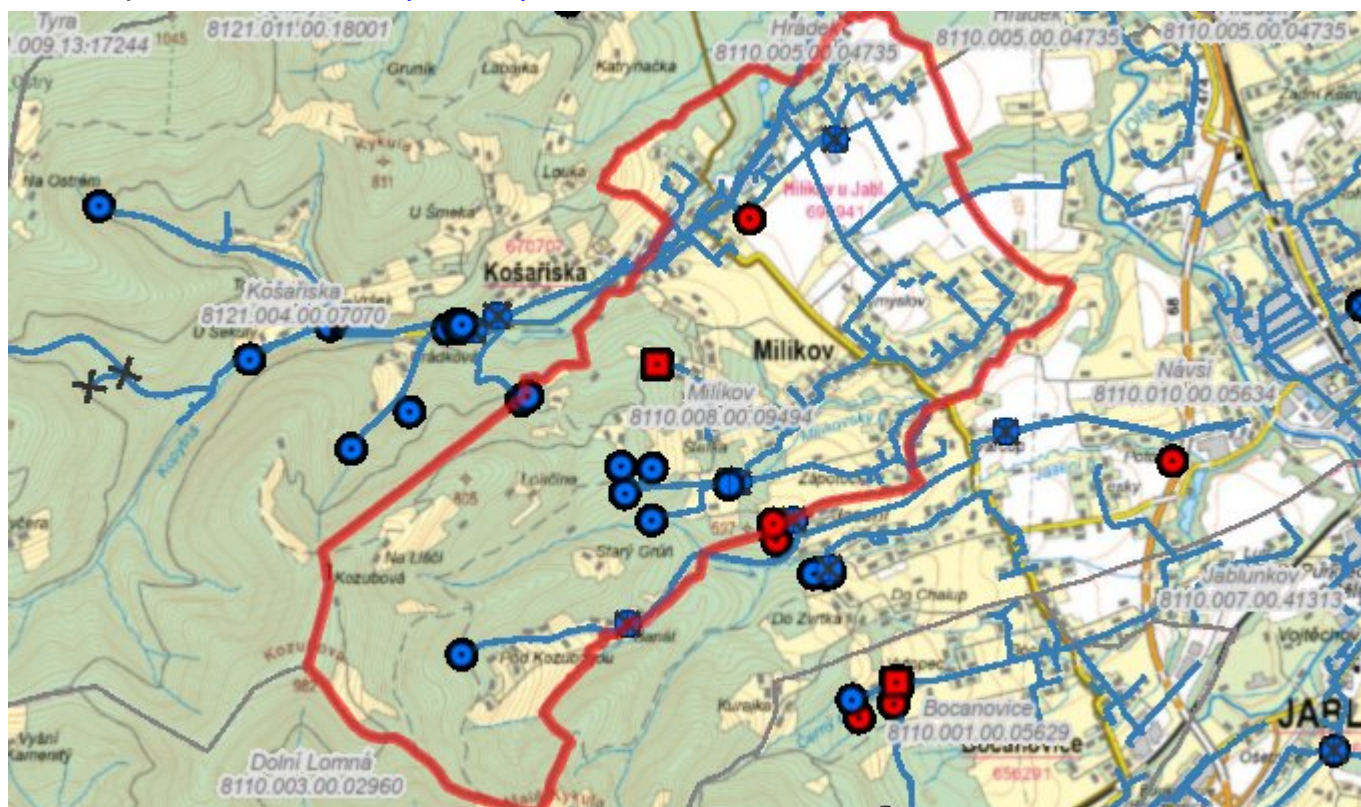
Základní informace k nouzovému zásobování pitnou vodou včetně souvisejících právních předpisů jsou uvedeny v Souhrnné zprávě.

Seznam zdrojů nouzového zásobování je řešen v rámci krizového řízení a jedná se o neveřejnou informaci.

Nouzové zásobování pitnou vodou bude zajišťováno dopravou pitné vody v množství maximálně 15 l/den×obyvatele cisternami provozovatelem vodovodu nebo integrovaným záchranným systémem. Nouzové zásobování pitnou vodou bude možno doplňovat balenou vodou.

Nouzové zásobování užitkovou vodou bude zajišťováno z vodovodu pro veřejnou potřebu. Při využívání zdrojů pro zásobování užitkovou vodou se bude postupovat podle pokynů územně příslušného hygienika.

C.7 Mapa - [otevřít v mapové aplikaci](#)



D. KANALIZACE A ČOV

D.1 Počet obyvatel připojených na kanalizaci

Název části obce	Počet připojených na kanalizaci		
	2020	2025	2030
Milíkov	785	1 425	1 389

D.2 Počet obyvatel připojených na ČOV

Název části obce	Počet připojených na ČOV		
	2020	2025	2030
Milíkov	685	1 325	1 289

D.3 Produkce odpadních vod

Položka	Jednotka	2020	2025	2030
Produkce komunálních OV	m ³ /den	246,60	238,50	232,00
Produkce komunálního znečištění	kg/den	82,20	79,50	77,30

Produkce průmyslových OV	m ³ /den	0,00	0,00	0,00
Produkce znečištění průmyslových OV	kg/den	0,00	0,00	0,00

D.5 Kanalizace – popis stávajícího stavu

Popis současného stavu odkanalizování a čištění odpadních vod

V obci Milíkov je v současné době vybudována nová splaškové kanalizace k odvádění splaškových vod z obce Milíkov, část Kopytná. Součástí stavby jsou kanalizační stoky PVC DN 250 – 300, vnitroareálové kanalizace ČOV, odtokové potrubí z ČOV a veřejné části kanalizačních přípojek. Čištění odpadních vod je zajištěno na nově vybudované obecní čistírně odpadních vod (Q=81,65 m³/den, EO=671). Provozovatelem kanalizace a ČOV je obec Milíkov.

K odvádění odpadních vod z lokality Dědina obce Milíkov byla v roce 2022 vystavěna splašková kanalizační soustava z potrubí PP DN 250 a PE 100 RC. Součástí stavby jsou i 2 kanalizační čerpací stanice. Kanalizace je tvořena kombinací gravitační a tlakové kanalizace o celkové délce cca 8 500 m. Splaškové odpadní vody jsou předčištěny ve vybudované biologické ČOV o kapacitě 650 EO a následně odváděny do recipientu Milíkovský potok (č. hydrologického pořadí 2-03-03-0170).

Významní producenti odpadních vod

Na území obce se nenachází žádný větší producent odpadních vod.

D.6 Kanalizace – popis návrhového stavu

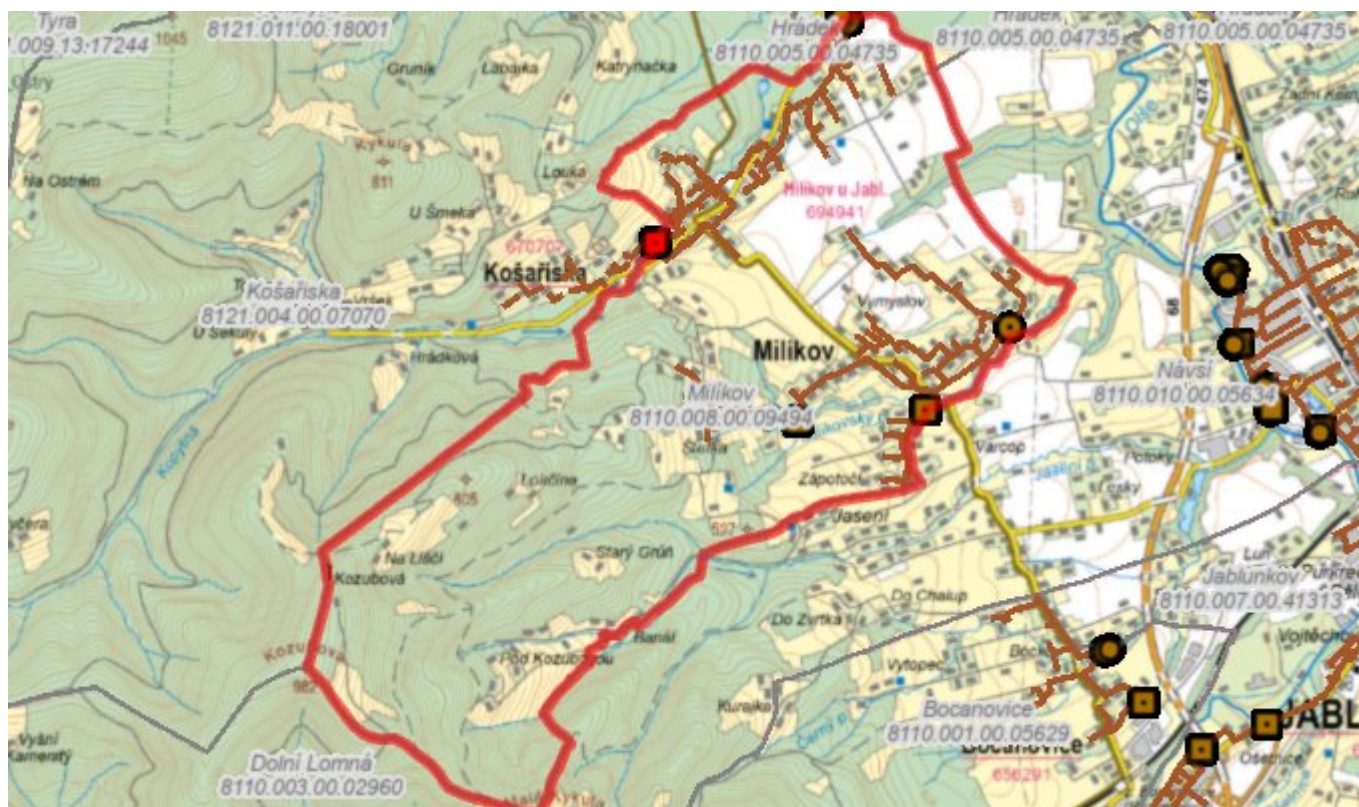
Vzhledem k velikosti sídla a charakteru obytné zástavby doporučujeme řešit likvidaci odpadních vod u odlehlých lokalit přímo u zdroje.

V případě požadavku na biologické čištění odpadních vod z jednotlivých objektů lze využít stávající septiky či bezodtokové jímky pro osazení malých domovních ČOV. Jako další alternativu doporučujeme využití stávajících septiků (bezodtokových jímek) pro mechanické předčištění odpadních vod s následným dočištěním na zemních (půdních) filtrech.

Časový harmonogram

V posuzovaném časovém období nedojde k výstavbě kanalizace, ani není uvažováno s rekonstrukcí.

D.7 Mapa - [otevřít v mapové aplikaci](#)



E. EKONOMICKÁ ČÁST

Výpočet nákladů na výstavbu vodovodů a kanalizací byl proveden dle metodického pokynu Mze ČR č.j. 14000/2020-15132-1.

E.1 Předpokládané investiční náklady [tis. Kč]

Název části obce	Typ investice		
	Vodovody	Kanalizace	Celkem
Milíkov	11 084,0	-	11 084,0
Celkem	11 084,0	-	11 084,0

F. AKTUALIZACE

Datum projednání	Číslo projednání	Typ projednání	Popis
16. 12. 2024	2/88	usnesení zastupitelstva	
22. 12. 2016	2/78	usnesení zastupitelstva	
22. 4. 2009	4/228	usnesení zastupitelstva	