

# Mosty u Jablunkova - 8110.009.00.09989 - stav 16. 12. 2024

## A. OBEC

### Mosty u Jablunkova

<b>Číslo obce PRVKUK</b>	9
<b>Kód obce PRVKUK</b>	8110.009.00.09989
<b>Kód obce</b>	598453
<b>Číslo ORP (ČSÚ)</b> <b>Název ORP</b>	1767 (8110) Jablunkov
<b>Číslo POU</b> <b>Název POU</b>	3522 Jablunkov



### Členění obce

<b>Úplný kód části obce PRVKUK</b>	<b>Název části obce</b>	<b>Kód části obce PRVKUK</b>	<b>Kód části obce RÚIAN</b>
8110.009.00.09989.00	Mosty u Jablunkova	09989	99899

## B. CHARAKTERISTIKA OBCE

### B.1 Základní informace o obci

Obec Mosty u Jablunkova leží v severovýchodní části okresu Frýdek - Místek. Severní hranice katastrálního území tvoří současně hranici mezi Českou a Slovenskou republikou. Obytná zástavba, kterou tvoří výhradně rodinné domy je soustředěna podél státní silnice I. třídy č. 11. Hlavním recipientem je říčka Ošetnice, která je přítokem řeky Olše.

## B.2 Demografický vývoj v části obce (prognóza)

Název části obce	Obyvatelé	Počet obyvatel		
		2020	2025	2030
Mosty u Jablunkova	Trvale bydlící	3 788	3 908	3 997
	Přechodně bydlící	678	687	700
	Celkem	4 466	4 595	4 697

## B.3 Vývoj počtu obyvatel v obci (ČSÚ)

Obec	2010	2011	2012	2013	2014	2015	2016	2017	2018	2019	2020	2021	2022	2023	2024	2025	2026
Mosty u Jablunkova	3936	3930	3918	3899	3892	3860	3838	3789	3785	3799	3788	3781	3696	3711	-	-	-

## C. VODOVODY

### C.1 Počet obyvatel připojených na vodovod

Název části obce	Počet připojených na vodovod		
	2020	2025	2030
Mosty u Jablunkova	2 125	2 983	4 019

### C.2 Výpočet potřeby vody

Položka	Jednotka	2020	2025	2030
Průměrná potřeba vody	m <sup>3</sup> /den	269	365	472
Maximální potřeba vody	m <sup>3</sup> /den	403	548	708
Voda specifická z VVR	l/os x den	126,30	122,40	117,50
Voda specifická z VFC	l/os x den	94,10	91,00	87,90
Voda specifická z VFD	l/os x den	73,50	73,50	73,50
Voda specifická z VFO	l/os x den	20,60	17,50	14,40
Voda specifická z VNF	l/os x den	32,20	31,40	29,60

### C.4 Vodovody – popis stávajícího stavu

Potřeba vody z bilance

Popis současného stavu zásobování pitnou vodou

V obci (420 – 615 m n.m.) jsou vybudovány vodovody pro veřejnou potřebu, které jsou ve správě obce. Kromě těchto vodovodů jsou v obci také soukromé vodovodní řady, které jsou provozovány soukromými sdruženími. Zásobenost obyvatel z vodovodních řadů ve vlastnictví obce je cca 60 %.

Pitná voda je pro vodojemy odebírána z více místních zdrojů podzemní i povrchové vody:

- pro vđj Šance jsou zdroji povrchové vody Jarošův potok, prameniště Čuba, prameniště Šance s vydatností 3,0 l/s
- pro vđj Zimný je zdrojem podzemní zdroj vody Prameniště Zimný s vydatností 2,0 l/s
- pro vđj Bahno je zdrojem podzemní vody Prameniště Bahno s vydatností 2,0 l/s
- pro vđj Centrum je zdrojem podzemní vody zdroj Prameniště Centrum (Nad Hájenkou) s vydatností 2,5 l/s
- pro vđj Kawulacký jsou zdrojem povrchové vody potok Kawulacký s vydatností 2,5 l/s

V minulých letech se obec potýkala s nedostatkem vody, proto bylo investováno do posílení vodovodů o nové zdroje. V roce 2011 byly vybudovány dva vrty – Centrum a Kawulacký, v letech 2012 – 2013 bylo vybudováno posílení z vodního zdroje Jarošův potok (Motyčanka), který posílil vodojem Šance. V obci byl také vybudován nový přivaděcí řád, kterým byly propojeny vodojemy Šance, Zimný a Bahno, díky kterému může být regulována hladina vod v jednotlivých vodojemech.

Celková kapacita vodojemů je 900 m<sup>3</sup>. Vodovodní síť je z trub PE a PVC v dimenzích od DN 40 do DN 100 a její celková délka je cca 34 452 m.

V roce 2022 bylo realizováno rozšíření stávajícího vodovodu Centrum do lokality Za hřbitovem. Toto rozšíření je plánováno souběžně s trasami plánovaného rozšíření kanalizace. Vodovodní řady jsou navrženy z tlakového vodovodního potrubí PE 100 a tvarovek DN 80 a DN 50 v celkové délce cca 885 m.

## C.5 Vodovody – popis návrhového stavu

Obec má zpracovaný hydrogeologický posudek dle závazné struktury odborného posudku pro SFŽP (Příloha č.1 Výzvy č. 9/2021) pro projekt průzkumu a připojení vodovodů v Mostech u Jablunkova v lokalitě Hájenka. Projekt předpokládá doplnění sítě jímacích vrtů pro posílení objemu vody do zemního vodojemu PK Hájenka.

Záměrem obce pro nejbližší období je také rekonstrukce stávajících vodojemů Bahno, Centrum, přerušovací komory Hájenka a vodojemu Kawulacký.

Vymezení zdrojů povrchových a podzemních vod, uvažovaných pro účely úpravy na vodu pitnou

V obci jsou využívány stávající podzemní zdroje.

Časový harmonogram

Vybudování dvou nových jímacích vrtů, úpravny a napojení vodovodů do vodojemu Hájenka bude realizováno v letech 2023 - 2024.

## C.6 Nouzové zásobování vodou za krizové situace

Základní informace k nouzovému zásobování pitnou vodou včetně souvisejících právních předpisů jsou uvedeny v Souhrnné zprávě.

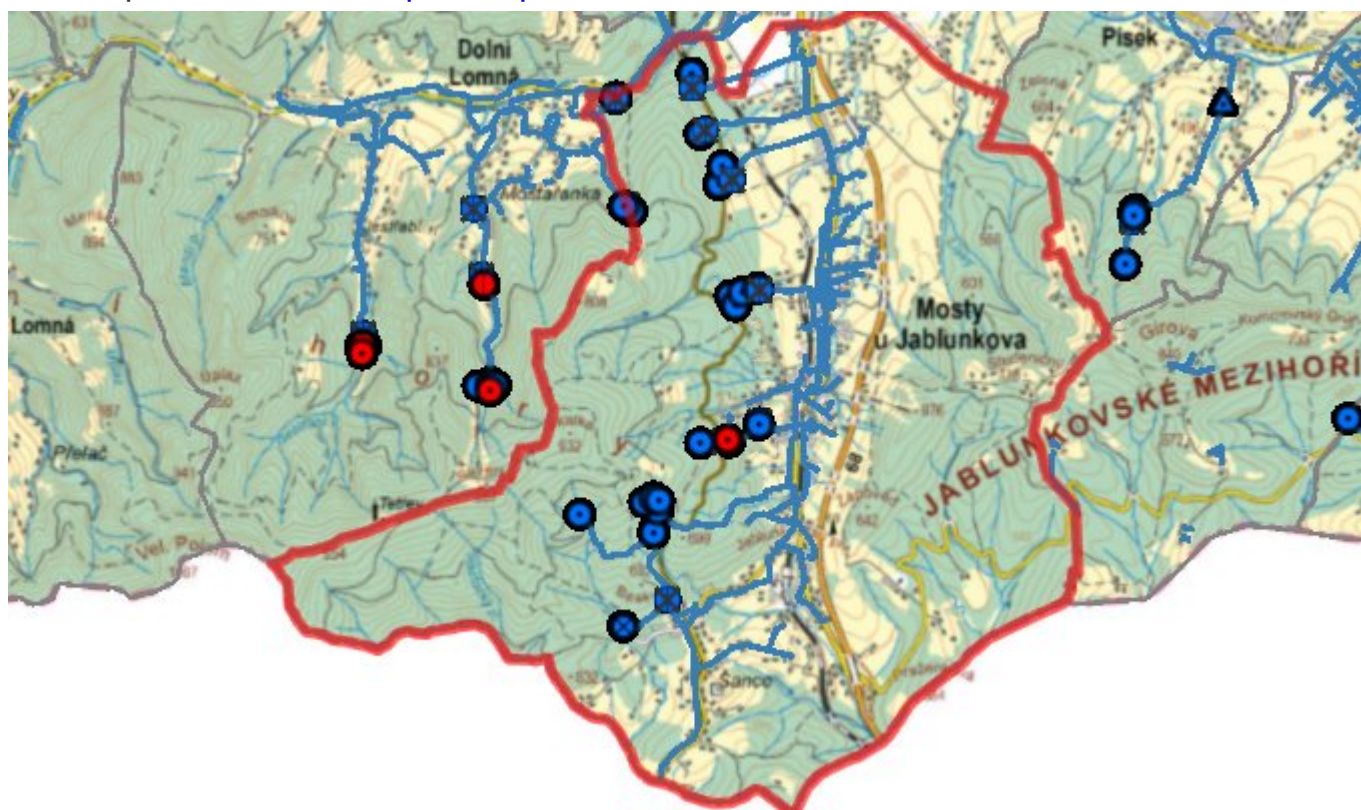
Seznam zdrojů nouzového zásobování je řešen v rámci krizového řízení a jedná se o neveřejnou informaci.

Nouzové zásobování pitnou vodou bude zajišťováno dopravou pitné vody v množství maximálně 15 l/den×obyvatele cisternami provozovatelem vodovodu nebo integrovaným záchranným systémem. Nouzové zásobování pitnou vodou bude možno doplňovat balenou vodou.

Nouzové zásobování užitkovou vodou bude zajišťováno z vodovodu pro veřejnou potřebu. Při využívání zdrojů

pro zásobení užitkovou vodou se bude postupovat podle pokynů územně příslušného hygienika.

### C.7 Mapa - [otevřít v mapové aplikaci](#)



## D. KANALIZACE A ČOV

### D.1 Počet obyvatel připojených na kanalizaci

Název části obce	Počet připojených na kanalizaci		
	2020	2025	2030
Mosty u Jablunkova	2 265	2 445	2 500

### D.2 Počet obyvatel připojených na ČOV

Název části obce	Počet připojených na ČOV		
	2020	2025	2030
Mosty u Jablunkova	2 265	2 445	2 500

### D.3 Produkce odpadních vod

Položka	Jednotka	2020	2025	2030
Produkce komunálních OV	m <sup>3</sup> /den	590,50	615,70	629,60

Produkce komunálního znečištění	kg/den	166,40	176,00	179,90
Produkce průmyslových OV	m <sup>3</sup> /den	0,00	0,00	0,00
Produkce znečištění průmyslových OV	kg/den	0,00	0,00	0,00

## D.5 Kanalizace – popis stávajícího stavu

Popis současného stavu odkanalizování a čištění odpadních vod

Obec Mosty vybuďovala v letech 2005–2012 ve dvou etapách dva samostatné systémy oddílné splaškové kanalizace. Kolaudace první kanalizace proběhla v roce 2006, kolaudace druhé v roce 2012. Kanalizace vybudovaná v první etapě má délku 10 000 m v profilech kanalizačních stok DN 200–300. Kanalizace je zakončena čistírnou odpadních vod s kapacitou 2 100 EO (Q=360 m<sup>3</sup>/den). Tento systém řeší odkanalizování střední části obce. V současné době je na tuto kanalizaci napojeno cca 25 % obyvatel. Kanalizace vybudovaná v druhé etapě má délku 12 000 m v profilech kanalizačních stok DN 200–300. Kanalizace je také zakončena čistírnou odpadních vod s kapacitou 2 100 EO (Q=360 m<sup>3</sup>/den). Touto kanalizací jsou řešeny odpadní vody ze spodní části obce zvané Dolní Mosty. V současné době je na tuto kanalizaci napojeno cca 35 % obyvatel.

V roce 2022 proběhla dostavba napojení lokalit "Polomská a Za hřbitovem" o celkové délce cca 1 000 m PVC DN 250-300 mm.

Čistírny odpadních vod ČOV I a ČOV II umožňují čištění odpadních vod návozem ze žump rodinných domů z lokalit, které z technických důvodů nemohou být na kanalizaci napojeny.

Významní producenti odpadních vod

Na katastru obce se nenachází žádný větší producent odpadních vod.

## D.6 Kanalizace – popis návrhového stavu

V Obci Mosty u Jablunkova je ve výstavbě prodloužení kanalizační sítě-úsek směr Šance, je navrženo cca 900 m tlakové kanalizace potrubí PE, DN 100 mm a cca 400 m gravitační kanalizace PP, DN 250 mm. Odpadní vody z navrhované kanalizace budou likvidovány na ČOV I. Dále je ve výstavbě propojení úseku mezi ČOV I a ČOV II, délka této gravitační kanalizace bude cca 270 m PP, DN 300 mm. Při výstavbě propojení mezi ČOV bude před ČOV I umístěna odlehčovací komora a bude možné operativně podle potřeby částečný nebo úplný objem přitékajících splaškových vod převádět z ČOV I do ČOV II.

Časový harmonogram

Výstavba kanalizace: 2021–2023 (kanalizace směr Šance), 2022–2024 (Propojení ČOV I s ČOV II)

## D.7 Mapa - [otevřít v mapové aplikaci](#)



## E. EKONOMICKÁ ČÁST

Výpočet nákladů na výstavbu vodovodů a kanalizací byl proveden dle metodického pokynu Mze ČR, č.j. 14000/2020-15132-1.

### E.1 Předpokládané investiční náklady [tis. Kč]

Název části obce	Typ investice		
	Vodovody	Kanalizace	Celkem
Mosty u Jablunkova	976,0	9 416,0	10 392,0
<b>Celkem</b>	<b>976,0</b>	<b>9 416,0</b>	<b>10 392,0</b>

## F. AKTUALIZACE

Datum projednání	Číslo projednání	Typ projednání	Popis
16. 12. 2024	2/88	usnesení zastupitelstva	
17. 12. 2015	17/1723	usnesení zastupitelstva	
24. 4. 2008	23/1944	usnesení zastupitelstva	