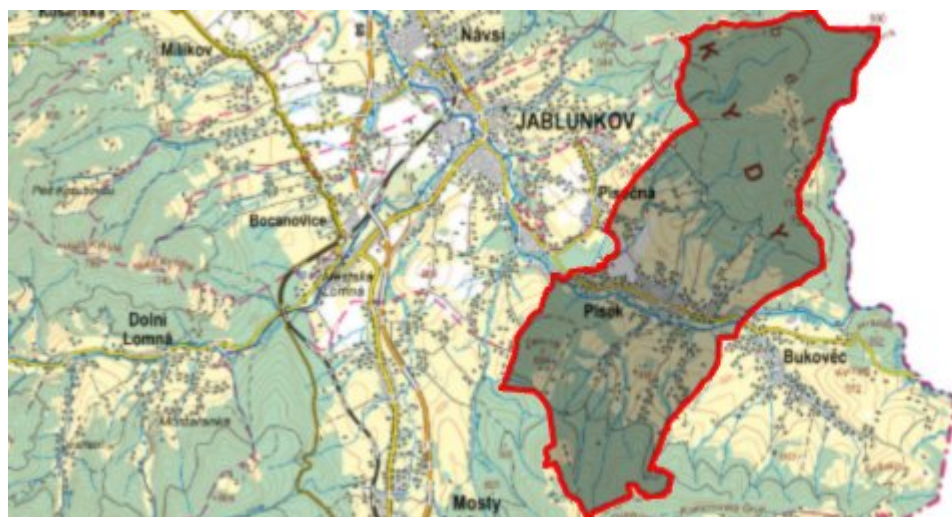


Písek - 8110.012.00.12094 - stav 16. 12. 2024

A. OBEC

Písek

Číslo obce PRVKUK	12
Kód obce PRVKUK	8110.012.00.12094
Kód obce	512028
Číslo ORP (ČSÚ) Název ORP	1767 (8110) Jablunkov
Číslo POU Název POU	3522 Jablunkov



Členění obce

Úplný kód části obce PRVKUK	Název části obce	Kód části obce PRVKUK	Kód části obce RÚIAN
8110.012.00.12094.00	Písek	12094	120944

B. CHARAKTERISTIKA OBCE

B.1 Základní informace o obci

Obec Písek leží východně od města Jablunkova, v údolí řeky Olše. Obytná zástavba, kterou tvoří rodinné domky a adaptované zemědělské usedlosti je soustředěna podél státní silnice Jablunkov - Písek - Bukovec.

B.2 Demografický vývoj v části obce (prognóza)

Název části obce	Obyvatelé	Počet obyvatel		
		2020	2025	2030

Písek	Trvale bydlící	1 863	1 875	1 900
	Přechodně bydlící	25	25	25
	Celkem	1 888	1 900	1 925

B.3 Vývoj počtu obyvatel v obci (ČSÚ)

Obec	2010	2011	2012	2013	2014	2015	2016	2017	2018	2019	2020	2021	2022	2023	2024	2025	2026
Písek	1778	1803	1794	1787	1792	1813	1825	1849	1848	1857	1863	1884	1877	1889	-	-	-

C. VODOVODY

C.1 Počet obyvatel připojených na vodovod

Název části obce	Počet připojených na vodovod		
	2020	2025	2030
Písek	178	932	1 400

C.2 Výpočet potřeby vody

Položka	Jednotka	2020	2025	2030
Průměrná potřeba vody	m ³ /den	29	111	158
Maximální potřeba vody	m ³ /den	43	166	237
Voda specifická z VVR	l/os x den	160,80	118,60	113,00
Voda specifická z VFC	l/os x den	102,20	102,20	102,20
Voda specifická z VFD	l/os x den	102,20	102,20	102,20
Voda specifická z VFO	l/os x den	0,00	0,00	0,00
Voda specifická z VNF	l/os x den	58,60	16,40	10,80

C.4 Vodovody – popis stávajícího stavu

Potřeba vody z bilance

Popis současného stavu zásobování pitnou vodou

Obec (400 -440 m n.m.) má dokončenou výstavbu veřejného vodovodu, kterým je zásobována část obce na levém břehu Olše. Voda je jímána z bystřiny pod Girovou v množství 2,0 l/s. Z jímacího objektu je voda svedena do zemního vodojemu 2x50 m³ (cca 526,00/523,00 m n.m.) a odtud pak do spotřebišť. Vodovodní řady jsou prováděny z potrubí PVC profilů DN 80 a DN 100 v celkové délce zhruba 3 448 m.

Na katastru obce se nachází jímací území Kotelnice, které je zdrojem podzemní vody ze šestnácti zářezů

v lesním porostu a povrchové vody z toku Kotelnice a zásobuje SV Jablunkov.

Ostatní obyvatelstvo je zásobeno ze soukromých lokálních vodovodů případně z vlastních studní. Dokumentace o jednotlivých vodovodech není k dispozici, zdroje neznámé vydatnosti nemají vyhlášena pásma hygienické ochrany (PHO).

V západní části k.ú. obce se nachází zdroje podzemní vody Zelená hora a Lysky, odkud je voda dodávána do statku v Písečné a Gurek. Tyto zdroje mají vyhlášena pásma hygienické ochrany (PHO) 1. a 2. stupně. Ze zemědělského vodovodu budou zásobeny i tři bytovky, které jsou dnes napojeny na nevyhovující zdroj potoka Folvark.

Vzhledem k období sucha v roce 2018 a k následkům těžby po kůrovcové kalamitě byly v roce 2020 za účelem zlepšení kvality surové vody a zvýšení vydatnosti vodních zdrojů vybudovány dvě vrtané studny. Po kolaudaci v roce 2022 bylo zahájeno čerpání podzemní vody za účelem její úpravy na vodu pitnou.

C.5 Vodovody – popis návrhového stavu

V případě, že by se do budoucna navyšoval počet obyvatel zásobených z veřejného vodovodu, je třeba rozšířit prameniště o cca 100 m³/den. Kapacita bude vyčerpána zhruba v roce 2028 při dosažení 1400 zásobených obyvatel.

Do doby vybudování navrženého vodovodu a pro plochy, které jsou mimo dosah stávajících i navržených vodovodních řadů pitné vody připustit zachování individuální zásobení pitnou vodou.

Vymezení zdrojů povrchových a podzemních vod, uvažovaných pro účely úpravy na vodu pitnou

V obci jsou využívány stávající podzemní zdroje.

Časový harmonogram

V posuzovaném časovém období nedojde k výstavbě vodovodu, ani není uvažováno s rekonstrukcí.

C.6 Nouzové zásobování vodou za krizové situace

Základní informace k nouzovému zásobování pitnou vodou včetně souvisejících právních předpisů jsou uvedeny v Souhrnné zprávě.

Seznam zdrojů nouzového zásobování je řešen v rámci krizového řízení a jedná se o neveřejnou informaci.

Nouzové zásobování pitnou vodou bude zajišťováno dopravou pitné vody v množství maximálně 15 l/den×obyvatele cisternami provozovatelem vodovodu nebo integrovaným záchranným systémem. Nouzové zásobování pitnou vodou bude možno doplňovat balenou vodou.

Nouzové zásobování užitkovou vodou bude zajišťováno z vodovodu pro veřejnou potřebu. Při využívání zdrojů pro zásobování užitkovou vodou se bude postupovat podle pokynů územně příslušného hygienika.

C.7 Mapa - [otevřít v mapové aplikaci](#)



D. KANALIZACE A ČOV

D.1 Počet obyvatel připojených na kanalizaci

Název části obce	Počet připojených na kanalizaci		
	2020	2025	2030
Písek	1 071	1 284	1 303

D.2 Počet obyvatel připojených na ČOV

Název části obce	Počet připojených na ČOV		
	2020	2025	2030
Písek	1 071	1 284	1 303

D.3 Produkce odpadních vod

Položka	Jednotka	2020	2025	2030
Produkce komunálních OV	m ³ /den	318,60	324,50	328,90
Produkce komunálního znečištění	kg/den	100,60	103,80	105,20

Produkce průmyslových OV	m ³ /den	0,00	0,00	0,00
Produkce znečištění průmyslových OV	kg/den	0,00	0,00	0,00

D.5 Kanalizace – popis stávajícího stavu

Popis současného stavu odkanalizování a čištění odpadních vod

V centrální části obce je vybudována splašková kanalizace, která odvádí splaškové odpadní vody na čistírny odpadních vod. Celková délka stávající kanalizace je cca 9 000 m, profil kanalizačních stok je DN 200 - DN 300 mm. Likvidace odpadních vod je zajištěna na mechanicko - biologické ČOV Písek (Q=158,4 m³/den, EO=847), ČOV Písek lokalita "Pod Javořím" (Q=12,27 m³/den, EO=71), ČOV Písek lokalita "U Splavu" (Q=57,65 m³/den, EO=266). Stávající obytná zástavba v okrajových částech obce není důsledně odkanalizována. Likvidace splaškových odpadních vod z jednotlivých objektů obytné zástavby probíhá lokálně přímo u zdroje. Splaškové odpadní vody se převážně předčišťují v septicích a domovních ČOV, které mají přepady zaústěny do povrchových příkopů případně trativodů, kterými odpadní vody odtékají spolu s ostatními vodami do řeky Olše. Část obce využívá k akumulaci odpadních vod bezodtokové jímky, které jsou vyváženy.

Významní producenti odpadních vod

Na území obce se nenachází žádný větší producent odpadních vod.

D.6 Kanalizace – popis návrhového stavu

V obci Písek je navrhována výstavba nové části splaškové kanalizace, která bude tvořena z cca 1 240 m gravitační kanalizace PP DN 250 mm a cca 120 m výtlačné kanalizace PE DN 100 mm. Při zrealizování výše zmíněné výstavby nové části splaškové kanalizace se předpokládá navýšení počtu připojených obyvatel a tím zatěžování ČOV Písek. Proto je navrhováno rozšíření stávající mechanicko - biologické ČOV Písek (Q=158,4 m³/den, EO=847), u které je navržena intenzifikace (Q=210,7 m³/den, EO=1197).

Časový harmonogram

Intenzifikace ČOV: 2023 - 2024

Výstavba kanalizace: 2023 - 2024

D.7 Mapa - [otevřít v mapové aplikaci](#)



E. EKONOMICKÁ ČÁST

Výpočet nákladů na výstavbu vodovodů a kanalizací byl proveden dle metodického pokynu Mze ČR, č.j. 14000/2020-15132-1.

E.1 Předpokládané investiční náklady [tis. Kč]

Název části obce	Typ investice		
	Vodovody	Kanalizace	Celkem
Písek	-	26 324,0	26 324,0
Celkem	-	26 324,0	26 324,0

F. AKTUALIZACE

Datum projednání	Číslo projednání	Typ projednání	Popis
16. 12. 2024	2/88	usnesení zastupitelstva	
22. 9. 2010	13/1230	usnesení zastupitelstva	