

# Kopřivnice - 8112.002.01.41357 - stav 16. 12. 2024

## A. OBEC

### Kopřivnice

<b>Číslo obce PRVKUK</b>	2
<b>Kód obce PRVKUK</b>	8112.002.01.41357
<b>Kód obce</b>	599565
<b>Číslo ORP (ČSÚ)</b> <b>Název ORP</b>	1856 (8112) Kopřivnice
<b>Číslo POU</b> <b>Název POU</b>	3638 Kopřivnice



### Členění obce

<b>Úplný kód části obce PRVKUK</b>	<b>Název části obce</b>	<b>Kód části obce PRVKUK</b>	<b>Kód části obce RÚIAN</b>
8112.002.01.41357.01	Kopřivnice	41357	413577
8112.002.01.41357.02	Lubina	41358	413585

## B. CHARAKTERISTIKA OBCE

### B.1 Základní informace o obci

Kopřivnice je průmyslové město, vzniklé z původní vesnice rozvojem závodu Tatra a s tím související masivní bytovou výstavbou. Dominantní jsou proto panelová sídliště, budovaná od 50. do 80. let 20. století – Korej, Sever, Jih, Pod Morávií. Individuální bytová zástavba je situována především podél říčky Kopřivničky jako pozůstatek původní venkovské Kopřivnice, vznikaly postupně také další lokality individuální výstavby, a to již od 40. let 20. století – tzv. Heimat, ul. Komenského, nově např. ulice Sluneční a Západní.

Město je složeno ze čtyř městských částí: Kopřivnice, Lubina, Mniší a Vlčovice.

## B.2 Demografický vývoj v části obce (prognóza)

Název části obce	Obyvatelé	Počet obyvatel		
		2020	2025	2030
Kopřivnice	Trvale bydlící	20 748	19 756	19 214
	Přechodně bydlící	40	40	40
	Celkem	20 788	19 796	19 254
Lubina	Trvale bydlící	-	-	-
	Přechodně bydlící	-	-	-
	Celkem	-	-	-

## B.3 Vývoj počtu obyvatel v obci (ČSÚ)

Obec	2010	2011	2012	2013	2014	2015	2016	2017	2018	2019	2020	2021	2022	2023	2024	2025	2026
Kopřivnice	23044	22884	22825	22649	22597	22417	22273	22237	22091	21949	21851	21657	21395	21669	-	-	-

## C. VODOVODY

### C.1 Počet obyvatel připojených na vodovod

Název části obce	Počet připojených na vodovod		
	2020	2025	2030
Kopřivnice	20 723	19 796	19 254
Lubina	-	-	-

### C.2 Výpočet potřeby vody

Položka	Jednotka	Název části obce	2020	2025	2030
Průměrná potřeba vody	m <sup>3</sup> /den	Kopřivnice Lubina	2742.7	2752.7	2787.4
Maximální potřeba vody	m <sup>3</sup> /den	Kopřivnice Lubina	3428.4	3440.9	3484.2
Voda specifická z VVR	l/os x den	Kopřivnice Lubina	132.4	139.1	144.8
Voda specifická z VFC	l/os x den	Kopřivnice Lubina	127	128.6	129.6
Voda specifická z VFD	l/os x den	Kopřivnice Lubina	92.9	92.9	92.9

Voda specifická z VFO	l/os x den	Kopřivnice Lubina	34.2	35.8	36.8
Voda specifická z VNF	l/os x den	Kopřivnice Lubina	5.3	10.4	15.1

## C.4 Vodovody – popis stávajícího stavu

Potřeba vody z bilance

Popis současného stavu zásobování pitnou vodou

Vodovod v městě Kopřivnice má dlouhou tradici a původní vodovod pro malé městečko byl zprovozněn v roce 1921. Současný vodovod je provozován SmVaK Ostrava a.s. RS Nový Jičín.

Vodovod města Kopřivnice využívá jako zdroj vody systém Ostravského oblastního vodovodu.

Ze systému OOV je voda přiváděna ze dvou směrů.

Z vodojemu OOV Hájev PK 2000 m<sup>3</sup> s maximální hladinou 378,10 m n.m. a dnem 368,00 m n.m. je proveden přivaděč DN 500, který dopravuje vodu do PK Rybí. Odbočením z přivaděče přívodním řadem DN 500 je přiváděna voda do severovýchodní části města. Přívodní řad je uzavřen u trati ČD. Z řadu rozvodnou sítí je pod tlakem vodojemu Hájev zásobována zástavba sídliště Na nivách a závod Tatra Kopřivnice. Přes síť STP řadem DN 300 je propojení do čerpací stanice, ze které výtlačkem lze dopravovat vodu do vodojemu HTP. Tento propojení se využívá jen jako náhradní zdroj pro HTP.

Přivaděčem OOV Nová Ves - Frenštát - Kopřivnice je voda přiváděna do akumulace OOV Červený kámen 2x 750 m<sup>3</sup> s maximální hladinou 444,00 m n.m. a dnem

439,00 m n.m. Z vodojemu OOV Červený kámen samostatným přívodním řadem DN 300 je voda gravitačně dopravována do vodojemu Kopřivnice - Bílá hora HTP 2x 1000 m<sup>3</sup> z roku 1958. Vodojem HTP má maximální hladinu na kótě 393,14 m n.m. a dno na kótě 389,14 m n.m. Odbočením z přívodního řadu je plněna současně akumulace STP 2x 2000 m<sup>3</sup> s maximální hladinou 377,43 a dnem 374,93 m n.m. Z vodojemu STP je plněna přerušovací komora DTP 2x 150 m<sup>3</sup>, která má maximální hladinu na kótě 365,08 m n.m. a dno 363,02 m n.m. Z vodojemu HTP je proveden přívodní řad DN 200 do PK Rybí a Nového Jičína a přívodní řad DN 150 do Štramberku. Obě potrubí jsou napojena na přívod DN 500 z VDJ Hájev do PK Rybí. Propoje umožňují dopravu vody z OOV do PK Rybí při odstavení vodojemu Hájev mimo provoz. Propojení není běžně v provozu.

Z vodojemu HTP 2x 1000 m<sup>3</sup> je zásobováno zásobním řadem a rozvodnou sítí HTP města, zástavba v západní a střední části města. Rozvodná síť HTP města pokračuje směrem na Štramberk, Bařiny a Kozinu a je propojena u Palárny. Z Bařin vodovod pokračuje pod tlakem akumulace HTP směrem na Ženklovu. Z vodojemu STP je zásobním řadem a rozvodnou sítí zásobováno STP. Pod tlakem VDJ Hájev je zásobena jen zástavba Na nivách a TAKO.

Z PK 2x 150 m<sup>3</sup> DTP je zásobována zásobním řadem nejnižší část zástavby na severním okraji města - sídliště Sever. Na přívodní řad do Kopřivnice je napojen vodovod Lubina třemi samostatnými odběry přes redukční ventily. Na tyto odběry navazují tři samostatná tlaková pásma v Lubině a tři samostatné rozvody.

Lokalita nové zástavby – ul. Pod Bílou Horou byla napojena na stávající zásobovací řad, z LT DN 200, který je veden z vodojemu HTP pod Bílou Horu do sídliště.

Vodovod města je tvořen rozsáhlou sítí přívodních, zásobovacích a rozvodných řadů. Ve městě je provedeno celkem 90 845 m řadů z litiny, tvárné litiny, oceli, PVC, PE v DN 40 - DN 500.

## C.5 Vodovody – popis návrhového stavu

Vodovod pro město Kopřivnici je z hlediska zdrojů vody napojením na systém OOV ze dvou směrů plně zajištěn i v budoucnu. Rozsah rozvodné sítě je proveden na potřebný rozsah zásobování města. Ocelové přívodní a zásobovací řady jsou poměrně nové a v dobrém stavu. Postupně bude nutno řešit výměnu některých úseků

rozvodné sítě zejména, z původního vodovodu.

Vymezení zdrojů povrchových a podzemních vod, uvažovaných pro účely úpravy na vodu pitnou

Žádný zdroj není uvažován.

Časový harmonogram

Ve městě Kopřivnice je navržena v letech 2023 – 2030 rekonstrukce zásobní sítě v rozsahu 1 % délky vodovodních řadů.

## C.6 Nouzové zásobování vodou za krizové situace

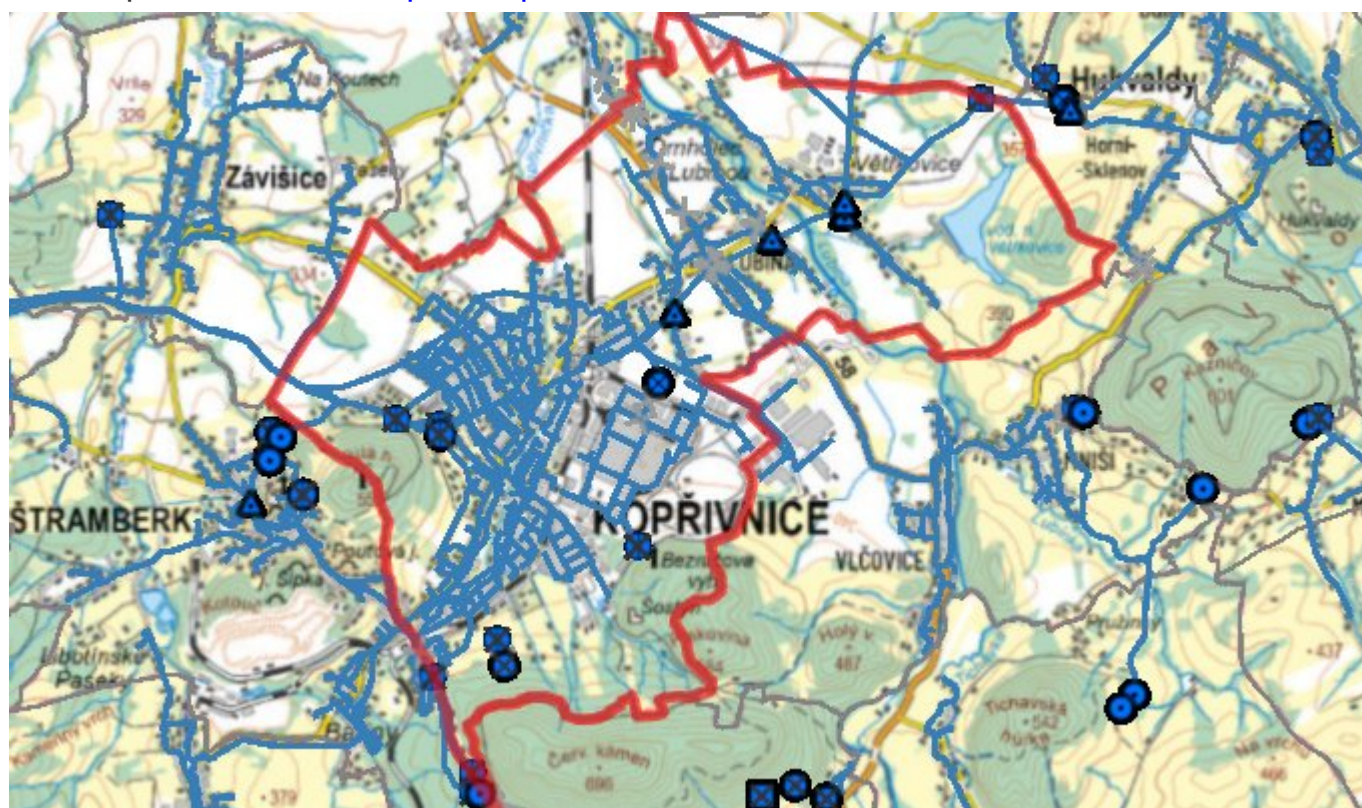
Základní informace k nouzovému zásobování pitnou vodou včetně souvisejících právních předpisů jsou uvedeny v Souhrnné zprávě.

Seznam zdrojů nouzového zásobování je řešen v rámci krizového řízení a jedná se o neveřejnou informaci.

Nouzové zásobování pitnou vodou bude zajišťováno dopravou pitné vody v množství maximálně 15 l/den x obyvatele cisternami provozovatelem vodovodu nebo integrovaným záchranným systémem. Nouzové zásobení pitnou vodou bude možno doplňovat balenou vodou.

Nouzové zásobování užitkovou vodou bude zajišťováno z vodovodu pro veřejnou potřebu. Při využívání zdrojů pro zásobení užitkovou vodou se bude postupovat podle pokynů územně příslušného hygienika.

## C.7 Mapa - [otevřít v mapové aplikaci](#)



## D. KANALIZACE A ČOV

### D.1 Počet obyvatel připojených na kanalizaci

Název části obce	Počet připojených na kanalizaci		
	2020	2025	2030
Kopřivnice	19 712	18 770	18 254
Lubina	-	-	-

## D.2 Počet obyvatel připojených na ČOV

Název části obce	Počet připojených na ČOV		
	2020	2025	2030
Kopřivnice	19 712	18 770	18 254
Lubina	-	-	-

## D.3 Produkce odpadních vod

Položka	Jednotka	Název části obce	2020	2025	2030
Produkce komunálních OV	m <sup>3</sup> /den	Kopřivnice Lubina	3734.6	3556.1	3458.5
Produkce komunálního znečištění	kg/den	Kopřivnice Lubina	1244.9	1185.4	1152.8
Produkce průmyslových OV	m <sup>3</sup> /den	Kopřivnice Lubina	0	0	0
Produkce znečištění průmyslových OV	kg/den	Kopřivnice Lubina	0	0	0

## D.5 Kanalizace – popis stávajícího stavu

Popis současného stavu odkanalizování a čištění odpadních vod

Město Kopřivnice společně s lokalitou Lubina je odkanalizováno jednotnou kanalizační sítí v délce cca 61 000 m, na kterou je napojeno cca 21 000 obyvatel. Převažujícím trubním materiálem jsou beton, PP, kamenina a ocel DN 200 - 1000 m.

Kanalizační je ve vyhovujícím technickém stavu, protože převážná část sítě tj. cca 75 % byla budována od roku 1971 do dnešních dnů. Důležitým úkolem na úseku odkanalizování, je nutné odstranění všech usazovacích jímk (septiků) na kanalizačních přípojkách odběratelů a tím svedení všech odpadních vod přímo do veřejné kanalizace.

Odpadní vody jsou gravitačně přiváděny na centrální ČOV (Q=8500 m<sup>3</sup>/den, EO= 29000), která je v provozu od roku 1977. V roce 2002 byla provedena komplexní rekonstrukce stávající technologické linky ČOV, která v současné době má dostatečnou kapacitu i čistící efekt pro likvidaci odpadních vod z celého správního území města Kopřivnice. Odtok z ČOV je zaústěn do říčky Kopřivničky. V Kopřivnici se nachází celkem 5 kanalizačních čerpacích stanic z toho 3 na území lokality Lubina.

Likvidace odpadních vod v okrajových lokalitách nenapojených na stokový systém ČOV probíhá přímo u zdroje. Odpadní vody jsou tedy předčištěny v septicích a domovních ČOV, ty mají přepady zaústěny do povrchových příkopů případně trativodů, kterými odpadní vody odtékají spolu s ostatními vodami do recipientu. Část města využívá k akumulaci odpadních vod bezodtokové jímky, které jsou vyváženy.

Významní producenti odpadních vod

Největší podnik, Tatra, a.s., má vlastní mechanicko-chemickou čistírnu odpadních vod na likvidaci splaškových a technologických vod. Přesto je cca 50 % splašků zaústěno do městské ČOV.

## D.6 Kanalizace – popis návrhového stavu

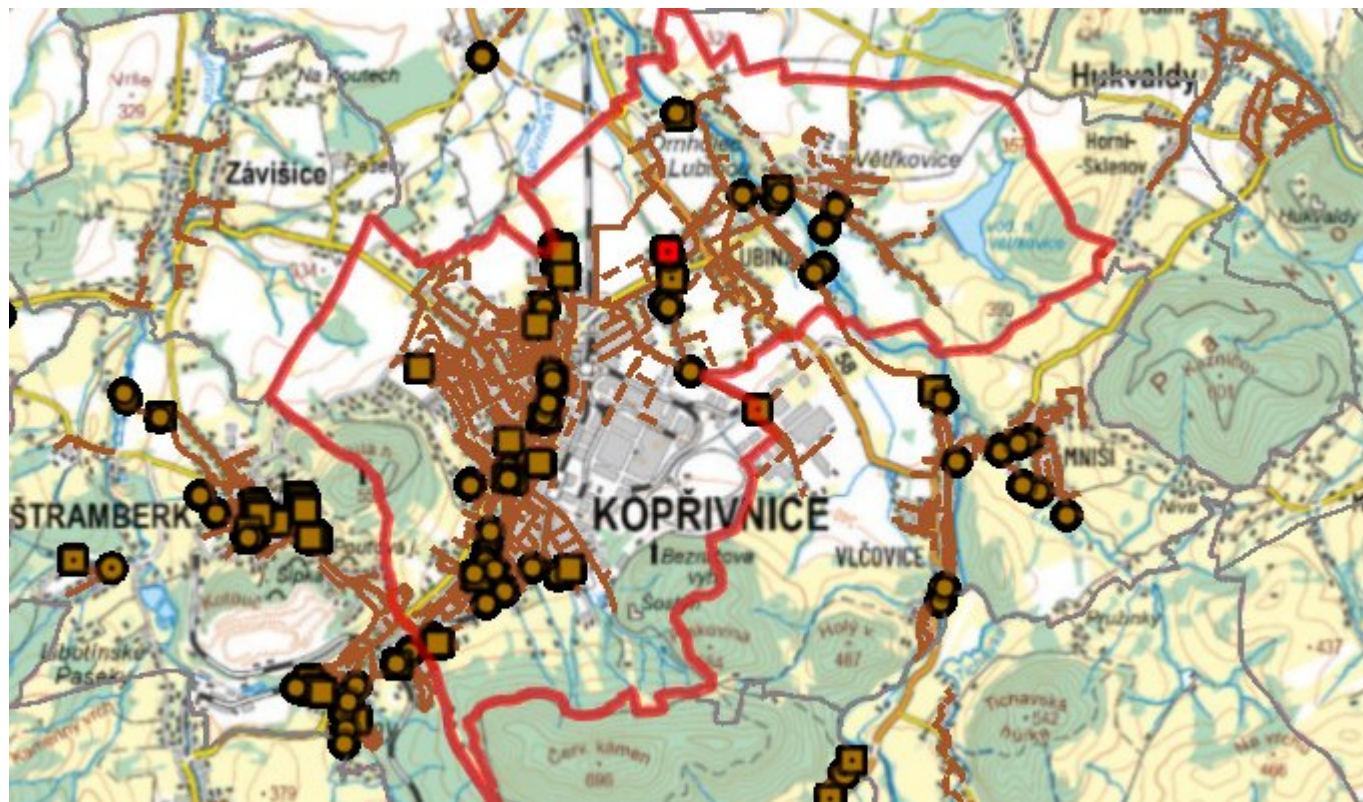
Záměrem města Koprivnice je vybudování, prodloužení a rekonstrukce kanalizačních řadů dle aktuální územního plánu města.

Na splaškovou kanalizaci místní části Lubina bude napojena splašková kanalizace místních částí Vlčovice a Mniší.

Časový harmonogram

V posuzovaném časovém období nedojde k výstavbě kanalizace, ani není uvažováno s rekonstrukcí.

## D.7 Mapa - [otevřít v mapové aplikaci](#)



## E. EKONOMICKÁ ČÁST

Výpočet nákladů na výstavbu vodovodů a kanalizací byl proveden dle metodického pokynu MZe ČR, č.j. 14000/2020-15132-1.

## E.1 Předpokládané investiční náklady [tis. Kč]

Název části obce	Typ investice		
	Vodovody	Kanalizace	Celkem
<b>Kopřivnice</b>	47 520,0	-	47 520,0
<b>Lubina</b>	-	-	-
<b>Celkem</b>	<b>47 520,0</b>	-	<b>47 520,0</b>

## F. AKTUALIZACE

Datum projednání	Číslo projednání	Typ projednání	Popis
16. 12. 2024	2/88	usnesení zastupitelstva	