

Petřvald I. - 8112.004.01.41361 - stav 16. 12. 2024

A. OBEC

Petřvald

Číslo obce PRVKUK	4
Kód obce PRVKUK	8112.004.01.41361
Kód obce	599743
Číslo ORP (ČSÚ) Název ORP	1856 (8112) Kopřivnice
Číslo POU Název POU	3662 Příbor



Členění obce

Úplný kód části obce PRVKUK	Název části obce	Kód části obce PRVKUK	Kód části obce RÚIAN
8112.004.01.41361.01	Petřvald 1-Petřvald	41361	413615

B. CHARAKTERISTIKA OBCE

B.1 Základní informace o obci

Obec se nachází v blízkosti hlavní komunikace z Ostravy do Mošnova. Zástavba je soustředěna kolem místní komunikace. Okrajem obce protéká řeka Lubina. V obci se nebude rozšiřovat žádná průmyslová ani zemědělská výroba, nedojde k výstavbě žádných rekreačních zařízení.

B.2 Demografický vývoj v části obce (prognóza)

Název části obce	Obyvatelé	Počet obyvatel		
		2020	2025	2030
Petřvald 1-Petřvald	Trvale bydlící	1 607	1 603	1 599
	Přechodně bydlící	40	40	40
	Celkem	1 647	1 643	1 639

B.3 Vývoj počtu obyvatel v obci (ČSÚ)

Obec	2010	2011	2012	2013	2014	2015	2016	2017	2018	2019	2020	2021	2022	2023	2024	2025	2026
Petřvald	1796	1805	1791	1801	1807	1800	1804	1815	1817	1807	1803	1795	1785	1758	-	-	-

C. VODOVODY

C.1 Počet obyvatel připojených na vodovod

Název části obce	Počet připojených na vodovod		
	2020	2025	2030
Petřvald 1-Petřvald	1 527	1 544	1 567

C.2 Výpočet potřeby vody

Položka	Jednotka	2020	2025	2030
Průměrná potřeba vody	m ³ /den	180	205	231
Maximální potřeba vody	m ³ /den	244	277	311
Voda specifická z VVR	l/os x den	118,10	132,90	147,20
Voda specifická z VFC	l/os x den	93,20	93,10	93,00
Voda specifická z VFD	l/os x den	83,80	83,80	83,80
Voda specifická z VFO	l/os x den	9,40	9,30	9,20
Voda specifická z VNF	l/os x den	24,90	39,80	54,20

C.4 Vodovody – popis stávajícího stavu

Potřeba vody z bilance

Popis současného stavu zásobování pitnou vodou

Vodovod v obci je od roku 1957. Petřvald s místní částí Dvorek byl původně zásobován ze dvou místních zdrojů zářez Dvorek a vrt JV I. Ze zářezu Dvorek s vydatností 2 l.s-1 byla voda přivedena na dva otevřené odkyselovací

rychlofiltry a odtud do akumulace 50 m³. Z akumulace byla voda čerpána samostatným výtlačkem do věžové akumulace typ AKNA 200 m³ a odtud do rozvodné sítě obce. Vrt JV 1 v blízkosti vodojemu Petřvald byl čerpán přes síť do akumulace. Z důvodů nedostatku vody v místních zdrojích bylo nutno napojit obec na centrální zdroj.

Současný vodovod je provozován SmVaK Ostrava a.s..

V roce 1996 bylo zprovozněno připojení obce na systém OOV. Obec je napojena na přivaděč OOV Bílov - Krmelín DN 1 600, který je pod tlakem PK Bílov. Z přivaděče OOV přes redukci tlaku RV je proveden přívodní řad z PVC DN 200 v délce 2 503 m do věžové akumulace obce 200 m³ s maximální hladinou vody 298,70 m n.m. a dnem 293,30 m n.m.. Z akumulace je napojena rozvodná síť obce, která je kombinací větvené a okružové sítě.

V obci je mimo přívodní řad PVC DN 200 délky 2 503 m provedeno 14 601 m rozvodných řadů, z litiny, oceli a PVC v DN 32 - DN 150.

C.5 Vodovody – popis návrhového stavu

Vyřešením problémů ve zdrojové části byly vyřešeny hlavní provozní problémy vodovodu.

Rozvodná síť v obci budovaná postupně je navržena na potřebný rozsah obce a umožní v budoucnu pokrýt zvýšenou potřebu. Postupně bude nutno řešit výměnu ocelových rozvodných řadů a rekonstrukci věžové akumulace.

Vymezení zdrojů povrchových a podzemních vod, uvažovaných pro účely úpravy na vodu pitnou

Žádný zdroj není uvažován.

Časový harmonogram

V posuzovaném časovém období nedojde k výstavbě vodovodu, ani není uvažováno s rekonstrukcí.

C.6 Nouzové zásobování vodou za krizové situace

Základní informace k nouzovému zásobování pitnou vodou včetně souvisejících právních předpisů jsou uvedeny v Souhrnné zprávě.

Seznam zdrojů nouzového zásobování je řešen v rámci krizového řízení a jedná se o neveřejnou informaci.

Nouzové zásobování pitnou vodou bude zajišťováno dopravou pitné vody v množství maximálně 15 l/den×obyvatele cisternami provozovatelem vodovodu nebo integrovaným záchranným systémem. Nouzové zásobování pitnou vodou bude možno doplňovat balenou vodou.

Nouzové zásobování užitkovou vodou bude zajišťováno z vodovodu pro veřejnou potřebu. Při využívání zdrojů pro zásobování užitkovou vodou se bude postupovat podle pokynů územně příslušného hygienika.

C.7 Mapa - [otevřít v mapové aplikaci](#)



D. KANALIZACE A ČOV

D.1 Počet obyvatel připojených na kanalizaci

Název části obce	Počet připojených na kanalizaci		
	2020	2025	2030
Petřvald 1-Petřvald	1 400	1 500	1 550

D.2 Počet obyvatel připojených na ČOV

Název části obce	Počet připojených na ČOV		
	2020	2025	2030
Petřvald 1-Petřvald	210	1 200	1 700

D.3 Produkce odpadních vod

Položka	Jednotka	2020	2025	2030
Produkce komunálních OV	m ³ /den	189,00	189,00	189,00
Produkce komunálního znečištění	kg/den	94,00	94,10	94,30

Produkce průmyslových OV	m ³ /den	25,30	25,50	26,00
Produkce znečištění průmyslových OV	kg/den	12,08	12,08	12,08

D.5 Kanalizace – popis stávajícího stavu

Popis současného stavu odkanalizování a čištění odpadních vod

V obci je vybudováno cca 8 092 m kanalizace. Z toho je 7 270 m v majetku obce a 822 m v majetku SmVaK Ostrava a.s.. Stokovou síť v majetku obce tvoří betonové trouby DN 300 - 500 délky 6 320 m a DN 600 - DN 1000 délky 950 m. Kanalizace SmVaK je z kameninových trub DN 300 délky 160 m a DN 400 - délky 662 m. Kanalizační síť obce má spíše charakter dešťové kanalizace, která je vyústěna do Lubiny.

Jednotný kanalizační řad SmVaK Ostrava a.s., na který je napojeno cca 210 obyvatel je ukončen na mechanické ČOV typu Štěrbínová nádrž ŠN 600 (Q=53 m³/den, EO=350). ČOV je v majetku SmVaK. Ostatní odpadní vody jsou předčišťovány v septicích či domovních ČOV nebo jsou akumulovány v bezodtokových jímkách, které jsou vyváženy.

Významní producenti odpadních vod

Na území obce se nenachází žádný větší producent odpadních vod.

D.6 Kanalizace – popis návrhového stavu

V obci Petřvald probíhá výstavba gravitační splaškové kanalizace oddílné stokové soustavy o profilu DN 300 v celkové délce cca 8 700 m. S ohledem na spádové poměry řešeného území bude potřeba na stokové síti vybudovat asi 6 lokálních čerpacích stanic. Výtlačné řady budou profilu DN 80 až 100 v délce cca 1 450 m. Stávající kanalizace bude využita pro odvádění srážkových vod.

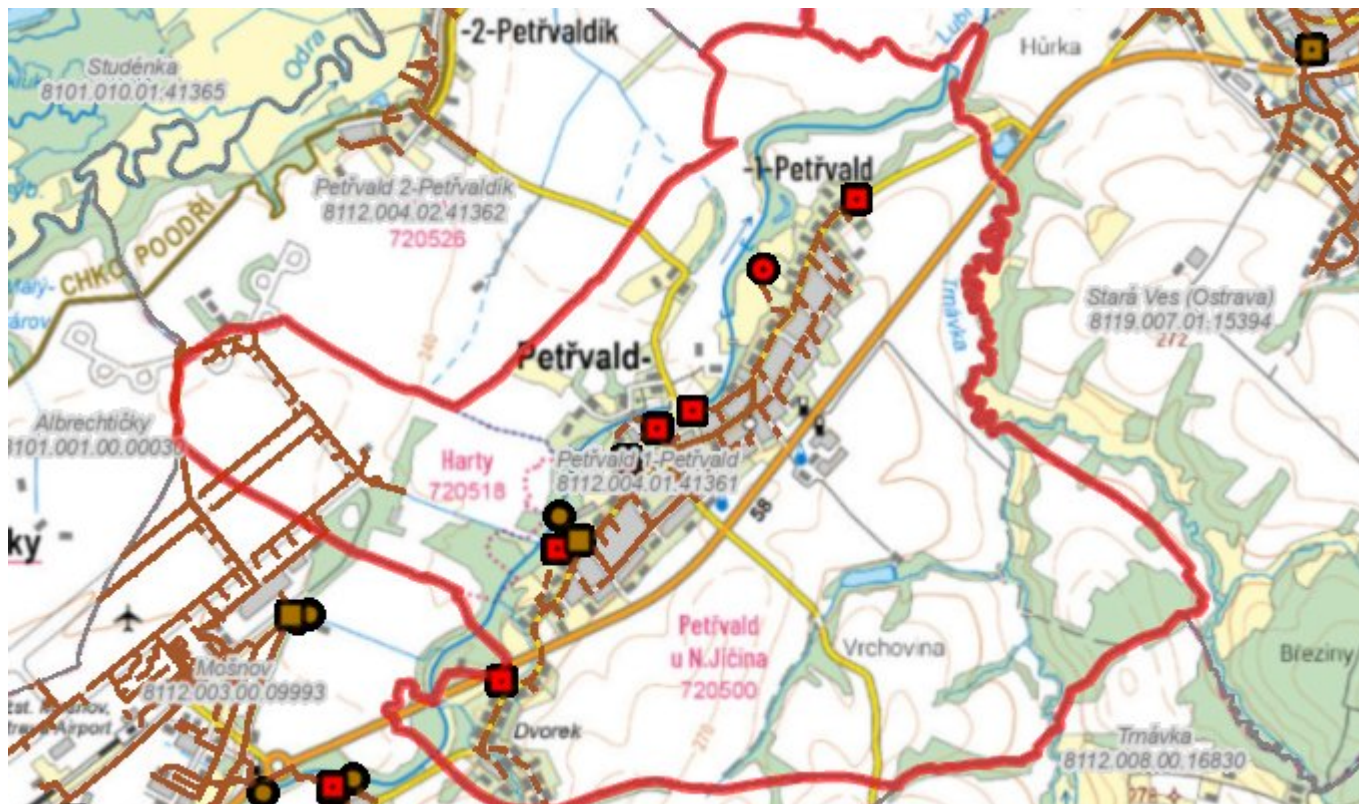
Probíhá výstavba nové mechanicko-biologické ČOV Petřvald II. s kapacitou 1 900 EO, která bude situována v nejnižší položené části obce.

Časový harmonogram

Výstavba ČOV: 2022 - 2024

Výstavba kanalizace: 2022 - 2024

D.7 Mapa - [otevřít v mapové aplikaci](#)



E. EKONOMICKÁ ČÁST

Výpočet nákladů na výstavbu vodovodů a kanalizací byl proveden dle metodického pokynu MZe ČR, č.j. 14000/2020-15132-1.

E.1 Předpokládané investiční náklady [tis. Kč]

Název části obce	Typ investice		
	Vodovody	Kanalizace	Celkem
Petřvald 1-Petřvald	-	106 083,0	106 083,0
Celkem	-	106 083,0	106 083,0

F. AKTUALIZACE

Datum projednání	Číslo projednání	Typ projednání	Popis
16. 12. 2024	2/88	usnesení zastupitelstva	
22. 12. 2016	2/78	usnesení zastupitelstva	