

# Bílovec - 8101.003.01.41353 - stav 16. 12. 2024

## A. OBEC

### Bílovec

<b>Číslo obce PRVKUK</b>	3
<b>Kód obce PRVKUK</b>	8101.003.01.41353
<b>Kód obce</b>	599247
<b>Číslo ORP (ČSÚ)</b> <b>Název ORP</b>	1830 (8101) Bílovec
<b>Číslo POU</b> <b>Název POU</b>	3603 Bílovec



### Členění obce

<b>Úplný kód části obce PRVKUK</b>	<b>Název části obce</b>	<b>Kód části obce PRVKUK</b>	<b>Kód části obce RÚIAN</b>
8101.003.01.41353.01	Bílovec	41353	413534

## B. CHARAKTERISTIKA OBCE

### B.1 Základní informace o obci

Město Bílovec je centrem severní části býv. okresu. Pod město správně spadají místní části Bravinné, Lhotka, Lubojaty, Ohrada, Stará Ves, Výškovice a městská část Bílovec. Na město navazují přilehlé obce Velké Albrechtice a místní část Stará Ves.

Lze předpokládat rozvoj v podnikatelské sféře, ale bez větších dopadů na zásobování pitnou vodou.

### B.2 Demografický vývoj v části obce (prognóza)

Název části obce	Obyvatelé	Počet obyvatel		
		2020	2025	2030
Bílovec	Trvale bydlící	5 665	5 482	5 255
	Přechodně bydlící	0	0	0
	Celkem	5 665	5 482	5 255

### B.3 Vývoj počtu obyvatel v obci (ČSÚ)

Obec	2010	2011	2012	2013	2014	2015	2016	2017	2018	2019	2020	2021	2022	2023	2024	2025	2026
Bílovec	7543	7611	7558	7551	7544	7500	7436	7415	7407	7419	7394	7399	7341	7429	-	-	-

## C. VODOVODY

### C.1 Počet obyvatel připojených na vodovod

Název části obce	Počet připojených na vodovod		
	2020	2025	2030
Bílovec	5 665	5 482	5 255

### C.2 Výpočet potřeby vody

Položka	Jednotka	2020	2025	2030
Průměrná potřeba vody	m <sup>3</sup> /den	806	826	844
Maximální potřeba vody	m <sup>3</sup> /den	1 047	1 074	1 097
Voda specifická z VVR	l/os x den	142,20	150,70	160,60
Voda specifická z VFC	l/os x den	117,40	118,90	120,90
Voda specifická z VFD	l/os x den	72,70	72,70	72,70
Voda specifická z VFO	l/os x den	44,70	46,20	48,20
Voda specifická z VNF	l/os x den	24,80	31,80	39,60

### C.4 Vodovody – popis stávajícího stavu

Potřeba vody z bilance

Popis současného stavu zásobování pitnou vodou

Původní vodovod v městě Bílovec je uveden do provozu v roce 1903 až 1905. Současný systém vodovodu je řešen společně pro Bílovec a přilehlé obce Velké Albrechtice a Stará Ves a je provozován SmVaK Ostrava a.s..

Systém je napojen v plném rozsahu na OOV a původní zdroje ve V. Albrechticích jsou odstaveny.

Z přivaděče OOV Záhumenice - Butovice - Bílovec jsou ve Velkých Albrechticích dvě odbočení na pravém a levém břehu Bílovky. Přímo z přivaděče OOV pod tlakem PK Hýlov s max. hl. 307,00 m n.m. jsou zásobovány celé Velké Albrechtice a nejnižší část města Bílovce podél toku Bílovka v rozsahu DTP. Voda z přivaděče OOV je přes síť přiváděna do ČS Velké Albrechtice s akumulací 250 m<sup>3</sup> s max. hl. vody 256,00 m n.m. a dnem 252,10 m n.m. Odtud je voda čerpána čerpadly o výkonu 20 l.s-1 výtlačným řadem PVC DN 200 do nové akumulace HTP nad Bílovcem. Nová akumulace Bílovec HTP 2 x 250 m<sup>3</sup> s max. hl. vody 337,50 m n.m. a dnem 335,20 m n.m. je postavena nad původní akumulací HTP 2x 160 m<sup>3</sup> s max. hl. vody 330,60 m n.m. a dnem 327,00 m n.m. Z nové akumulace HTP je voda přepouštěna do původní akumulace. Takto, mimo DTP, které je pod tlakem v přivaděči OOV, jsou vytvořena tlaková pásma HTP 1 a HTP 2.

Ze starého vodojemu 2 x 160 m<sup>3</sup> je původním potrubím DN 150 zásobováno HTP 1, což je původní historické jádro města, centrum a ulice Radotínská. Z nové akumulace 2 x 250 m<sup>3</sup> je zásobováno HTP 2, což jsou lokality Bílovec - město severní, východní a jižní část, Údolí Mladých, lokalita Nad Střelníci a St. Ves; tj. okrajové části. Přívod tvoří nové potrubí DN 200. Dále HTP 2 tvoří lokalita okolí ul. Ostravské, se sídlištěm, sídliště pod nemocnicí a nemocnice. Potrubím DN 150 je proveden obchvat centra města a je zásobována jihozápadní část městské zástavby a lokalita Labuň. Původní zdroj a vodojem Labuň jsou mimo provoz.

Samostatným potrubím z nové akumulace 2 x 250 m<sup>3</sup> HTP 2 je proveden přívodní řad PVC 150 do západní části města obchvatem pro zásobování zástavby Bílovce v této lokalitě.

V lokalitě Nad koupalištěm bylo v rámci budování technické infrastruktury pro výstavbu rodinných domů a bytových domů položeno 896 m vodovodních řadů - PVC DN 80. Tyto nové vodovodní řady byly napojeny na stávající síť v ulici Pod strání a v ulici Wolkerova.

V rámci výtlačných, zásobovacích a rozvodných řadů v městě Bílovec je položeno potrubí z litiny, oceli a PVC v DN 50 až DN 200 v celkové délce 33 060 m.

## C.5 Vodovody – popis návrhového stavu

Z přehledu stávající sítě je zřejmá potřeba výměny mnoha řadů zejména z ocel. a litinového potrubí s ukončenou životností a velkou poruchovostí.

Město Bílovec i v budoucnu bude napojeno na přivaděč OOV Záhumenice - Butovice - Bílovec. Je zde záruka spolehlivosti zdroje a krytí bilančních potřeb i v budoucnu.

Vymezení zdrojů povrchových a podzemních vod, uvažovaných pro účely úpravy na vodu pitnou

Žádný zdroj není uvažován.

### Časový harmonogram

V posuzovaném časovém období nedojde k výstavbě vodovodu, ani není uvažováno s rekonstrukcí.

## C.6 Nouzové zásobování vodou za krizové situace

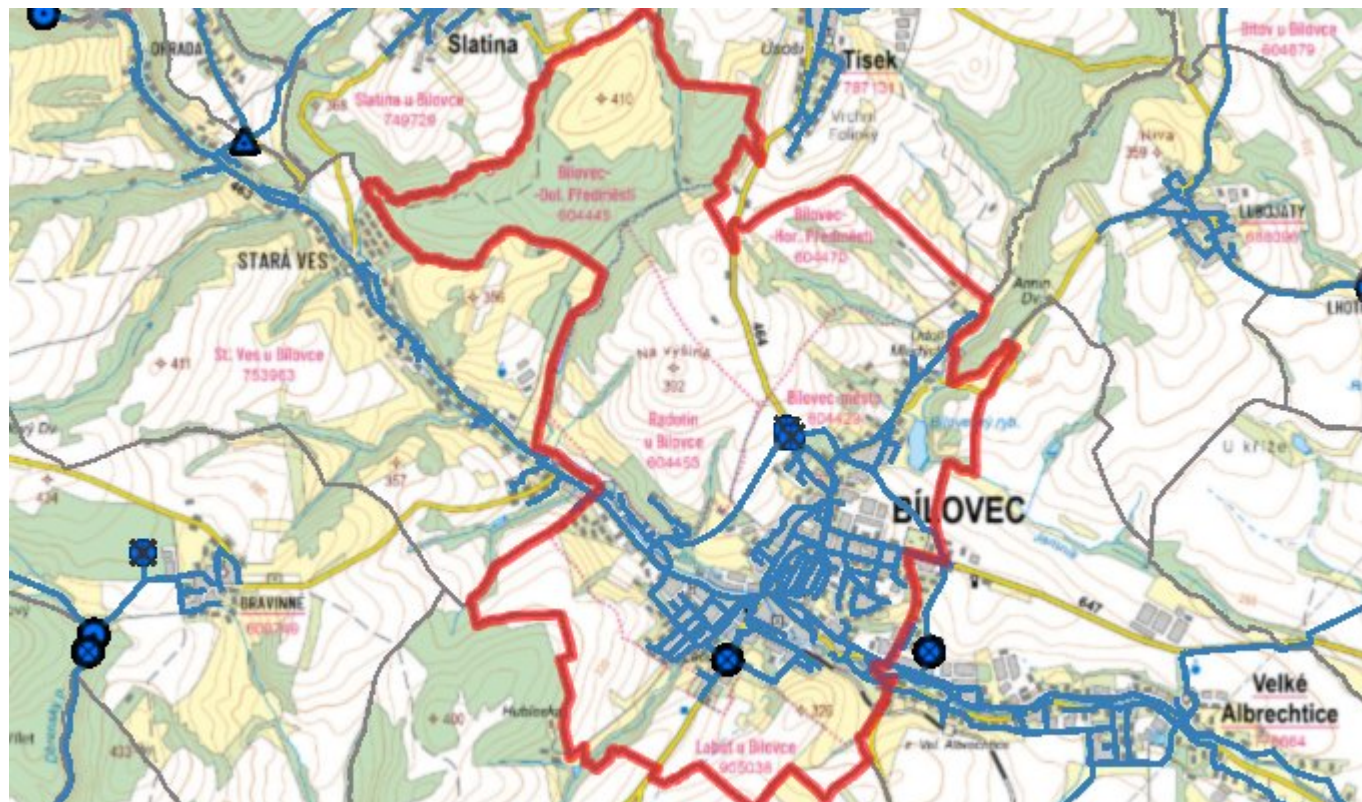
Základní informace k nouzovému zásobování pitnou vodou včetně souvisejících právních předpisů jsou uvedeny v Souhrnné zprávě.

Seznam zdrojů nouzového zásobování je řešen v rámci krizového řízení a jedná se o neveřejnou informaci.

Nouzové zásobování pitnou vodou bude zajišťováno dopravou pitné vody v množství maximálně 15 l/den×obyvatele cisternami provozovatelem vodovodu nebo integrovaným záchranným systémem. Nouzové zásobování pitnou vodou bude možno doplňovat balenou vodou.

Nouzové zásobování užitkovou vodou bude zajišťováno z vodovodu pro veřejnou potřebu. Při využívání zdrojů pro zásobení užitkovou vodou se bude postupovat podle pokynů územně příslušného hygienika.

## C.7 Mapa - [otevřít v mapové aplikaci](#)



## D. KANALIZACE A ČOV

### D.1 Počet obyvatel připojených na kanalizaci

Název části obce	Počet připojených na kanalizaci		
	2020	2025	2030
<b>Bílovec</b>	5 665	5 482	5 255

### D.2 Počet obyvatel připojených na ČOV

Název části obce	Počet připojených na ČOV		
	2020	2025	2030
<b>Bílovec</b>	4 816	4 661	4 467

### D.3 Produkce odpadních vod

Položka	Jednotka	2020	2025	2030
Produkce komunálních OV	m <sup>3</sup> /den	1 019,70	986,80	945,90

Produkce komunálního znečištění	kg/den	339,90	328,90	315,30
Produkce průmyslových OV	m <sup>3</sup> /den	0,00	0,00	0,00
Produkce znečištění průmyslových OV	kg/den	0,00	0,00	0,00

## D.5 Kanalizace – popis stávajícího stavu

Popis současného stavu odkanalizování a čištění odpadních vod

Město Bílovec má vybudovanou soustavnou síť jednotné kanalizace, která odvádí splaškové a dešťové odpadní vody od jednotlivých objektů obytné a průmyslové zástavby na mechanicko - biologickou ČOV Bílovec vybudovanou v katastru obce Velké Albrechtice. Veřejná kanalizace byla v Bílovci budována od roku 1910 až do současnosti. Celková délka stávající kanalizace je cca 24 000 m, provoz a údržbu stokové sítě zajišťuje SmVaK Ostrava a.s. Převážná část stávající kanalizace je vybudována z betonového potrubí, technický stav odpovídá stáří jednotlivých kanalizačních stok. Odpadní vody od převážné části obyvatelstva a průmyslu jsou likvidovány na mechanicko-biologické ČOV. Stávající ČOV města Bílovec byla uvedena do trvalého provozu v roce 1997 (Q=1120 m<sup>3</sup>/den, EO=5000). Zbývající odpadní vody obyvatel jsou předčišťovány v septicích, s přepadem do stávající kanalizace, které jsou ukončeny vyústěním do místních vodotečí.

Významní producenti odpadních vod

K větším producentům odpadních vod patří společnosti Massag na ul. Opavská. Odpadní vody z areálu Massag jsou likvidovány na městské ČOV.

## D.6 Kanalizace – popis návrhového stavu

Záměrem města Bílovec je napojení městem provozované jednotné kanalizace na ul. Opavská a ul. Komenského na centrální ČOV Velké Albrechtice.

Časový harmonogram

Výstavba kanalizace: po roce 2030

## D.7 Mapa - [otevřít v mapové aplikaci](#)



## E. EKONOMICKÁ ČÁST

Výpočet nákladů na výstavbu vodovodů a kanalizací byl proveden dle metodického pokynu Mze ČR, č.j. 14000/2020-15132-1.

### E.1 Předpokládané investiční náklady [tis. Kč]

Název části obce	Typ investice		
	Vodovody	Kanalizace	Celkem
Bílovec	-	-	-
<b>Celkem</b>	-	-	-

## F. AKTUALIZACE

Datum projednání	Číslo projednání	Typ projednání	Popis
16. 12. 2024	2/88	usnesení zastupitelstva	