

Bernartice nad Odrou - 8115.002.00.00285 - stav 16. 12. 2024

A. OBEC

Bernartice nad Odrou

Číslo obce PRVKUK	2
Kód obce PRVKUK	8115.002.00.00285
Kód obce	568481
Číslo ORP (ČSÚ) Název ORP	1864 (8115) Nový Jičín
Číslo POU Název POU	3646 Nový Jičín



Členění obce

Úplný kód části obce PRVKUK	Název části obce	Kód části obce PRVKUK	Kód části obce RÚIAN
8115.002.00.00285.00	Bernartice nad Odrou	00285	2852

B. CHARAKTERISTIKA OBCE

B.1 Základní informace o obci

Bernartice patří mezi střední obce býv. okresu. Leží severozápadně nedaleko Nového Jičína. Obec se nachází v chráněné krajinné oblasti Poodří. Jsou zde pouze dvě větší firmy s cca 10 zaměstnanci. V obci je cca 5 soukromě hospodařících zemědělců.

B.2 Demografický vývoj v části obce (prognóza)

Název části obce	Obyvatelé	Počet obyvatel		
		2020	2025	2030
Bernartice nad Odrou	Trvale bydlící	1 000	1 005	990
	Přechodně bydlící	40	40	40
	Celkem	1 040	1 045	1 030

B.3 Vývoj počtu obyvatel v obci (ČSÚ)

Obec	2010	2011	2012	2013	2014	2015	2016	2017	2018	2019	2020	2021	2022	2023	2024	2025	2026
Bernartice nad Odrou	923	948	955	964	967	969	975	987	982	987	1000	1021	988	984	-	-	-

C. VODOVODY

C.1 Počet obyvatel připojených na vodovod

Název části obce	Počet připojených na vodovod		
	2020	2025	2030
Bernartice nad Odrou	963	980	980

C.2 Výpočet potřeby vody

Položka	Jednotka	2020	2025	2030
Průměrná potřeba vody	m ³ /den	120	127	133
Maximální potřeba vody	m ³ /den	161	172	180
Voda specifická z VVR	l/os x den	124,10	129,70	136,00
Voda specifická z VFC	l/os x den	99,70	99,50	99,50
Voda specifická z VFD	l/os x den	90,40	90,40	90,40
Voda specifická z VFO	l/os x den	9,30	9,10	9,10
Voda specifická z VNF	l/os x den	24,40	30,20	36,40

C.4 Vodovody – popis stávajícího stavu

Potřeba vody z bilance

Popis současného stavu zásobování pitnou vodou

Vodovod v obci je vybudován a je součástí skupinového vodovodu Bernartice - Šenov u Nového Jičína - Kunín. Současný vodovod je provozován SmVaK Ostrava a.s..

V současnosti je obec zásobena z OOV. Do obce je ze starého vodojemu Salaš 400 m³ s max. hladinou vody 357,96 m n.m. a dnem 353,61 m n.m. veden samostatný zásobovací řad. Odběry do Jičína z vodojemu 400 m³ Salaš jsou řešeny tak, že zabezpečují využití jedné třetiny akumulace pro Bernartice. Z vodojemu Salaš 400 m³ je zásobována převážná střední a horní část obce větvnou rozvodnou sítí. V dolní části obce je pásmo, které je zásobováno přes nově vybudovanou redukční šachtu osazenou na páteřním řadu, vedeným středem obce.

Přívodní a rozvodné řady v Bernarticích jsou provedeny v celkovém rozsahu 10 511 m z azbestocementu, litiny, oceli, PE a PVC v DN 40 - DN 300.

C.5 Vodovody – popis návrhového stavu

Vodovod v Bernarticích je navržen v potřebném rozsahu. Provozní problémy způsobuje velký rozsah sítě z azbestocementového potrubí a ve výhledu je nutná rekonstrukce nejstarších a nejrizikovějších úseků.

Na svém katastrálním území má obec vybudované vrty, o jejichž zachování nebo zrušení bude rozhodnuto po posouzení vodohospodářských poměrů zájmového území a provedeném vodoprávním řízení.

Vymezení zdrojů povrchových a podzemních vod, uvažovaných pro účely úpravy na vodu pitnou

Žádný zdroj není uvažován.

Časový harmonogram

V posuzovaném časovém období nedojde k výstavbě vodovodu, ani není uvažováno s rekonstrukcí.

C.6 Nouzové zásobování vodou za krizové situace

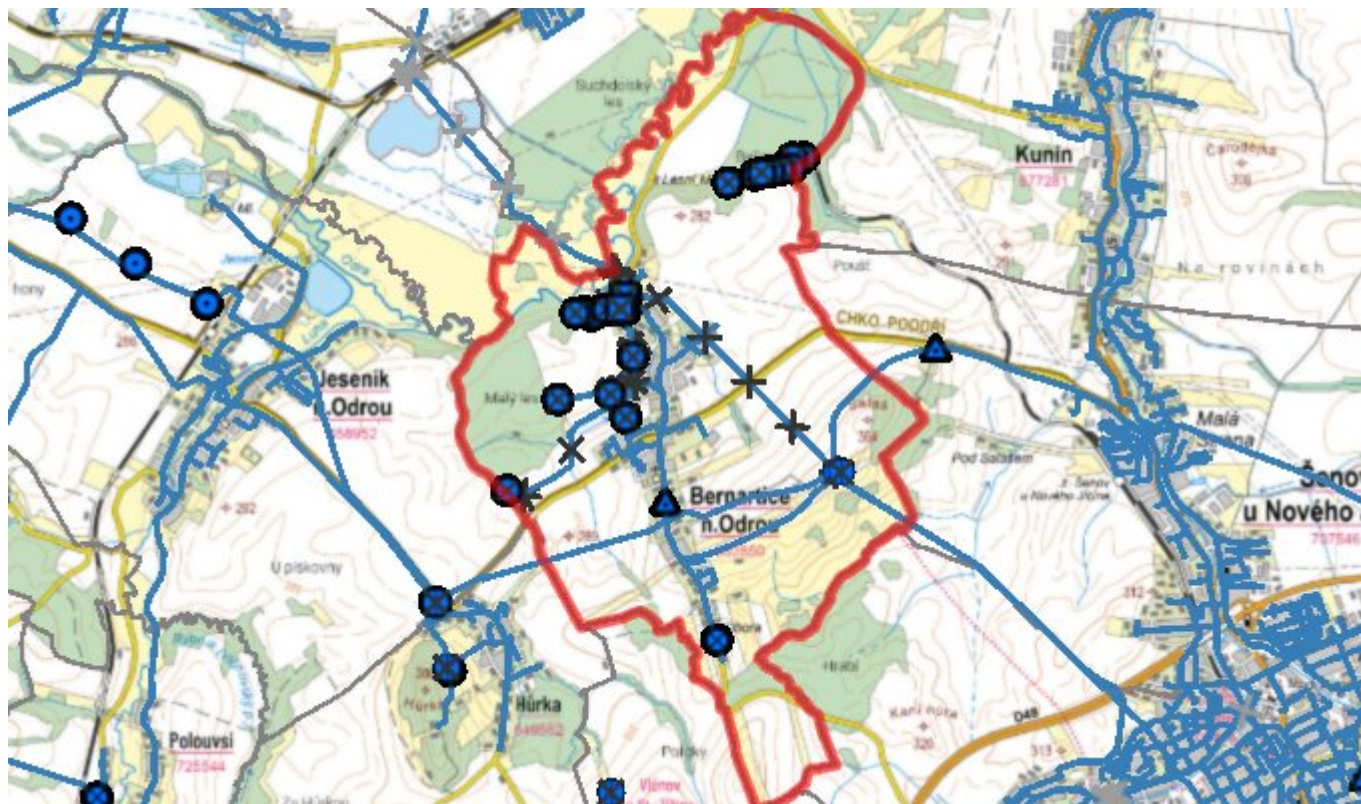
Základní informace k nouzovému zásobování pitnou vodou včetně souvisejících právních předpisů jsou uvedeny v Souhrnné zprávě.

Seznam zdrojů nouzového zásobování je řešen v rámci krizového řízení a jedná se o neveřejnou informaci.

Nouzové zásobování pitnou vodou bude zajišťováno dopravou pitné vody v množství maximálně 15 l/den×obyvatele cisternami provozovatelem vodovodu nebo integrovaným záchranným systémem. Nouzové zásobení pitnou vodou bude možno doplňovat balenou vodou.

Nouzové zásobování užitkovou vodou bude zajišťováno z vodovodu pro veřejnou potřebu. Při využívání zdrojů pro zásobení užitkovou vodou se bude postupovat podle pokynů územně příslušného hygienika.

C.7 Mapa - [otevřít v mapové aplikaci](#)



D. KANALIZACE A ČOV

D.1 Počet obyvatel připojených na kanalizaci

Název části obce	Počet připojených na kanalizaci		
	2020	2025	2030
Bernartice nad Odrou	970	975	961

D.2 Počet obyvatel připojených na ČOV

Název části obce	Počet připojených na ČOV		
	2020	2025	2030
Bernartice nad Odrou	970	975	961

D.3 Produkce odpadních vod

Položka	Jednotka	2020	2025	2030
Produkce komunálních OV	m ³ /den	177,00	177,90	175,30
Produkce komunálního znečištění	kg/den	58,00	58,30	57,40

Produkce průmyslových OV	m ³ /den	0,00	0,00	0,00
Produkce znečištění průmyslových OV	kg/den	0,00	0,00	0,00

D.5 Kanalizace – popis stávajícího stavu

Popis současného stavu odkanalizování a čištění odpadních vod

Obec Bernartice má vybudovanou oddílnou stokovou síť. Celková délka splaškové kanalizace je cca 7 400 m, profil kanalizace jednotný DN 300 mm. Splaškové odpadní vody jsou svedené splaškové kanalizace na mechanicko - biologickou ČOV Stelermatic (Q=157m³/den, EO=916,7). Dešťové odpadní vody jsou odváděné dešťovou kanalizace.

Významní producenti odpadních vod

Na území obce se nenachází žádný větší producent odpadních vod.

D.6 Kanalizace – popis návrhového stavu

Systém odvedení a likvidace odpadních vod je vyhovující.

Časový harmonogram

V posuzovaném časovém období nedojde k výstavbě kanalizace, ani není uvažováno s rekonstrukcí.

D.7 Mapa - [otevřít v mapové aplikaci](#)



E. EKONOMICKÁ ČÁST

Výpočet nákladů na výstavbu vodovodů a kanalizací byl proveden dle metodického pokynu MZe ČR, č.j. 14000/2020-15132-1.

E.1 Předpokládané investiční náklady [tis. Kč]

Název části obce	Typ investice		
	Vodovody	Kanalizace	Celkem
Bernartice nad Odrou	-	-	-
Celkem	-	-	-

F. AKTUALIZACE

Datum projednání	Číslo projednání	Typ projednání	Popis
16. 12. 2024	2/88	usnesení zastupitelstva	
24. 4. 2008	23/1944	usnesení zastupitelstva	