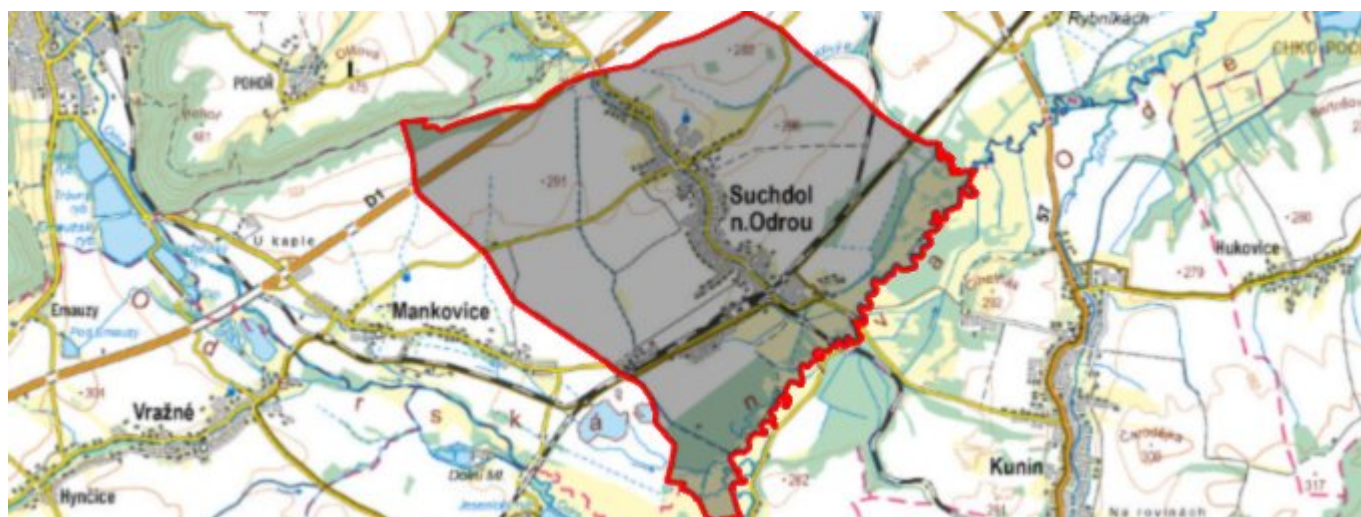


# Suchdol nad Odrou - 8115.013.01.15916 - stav 16. 12. 2024

## A. OBEC

### Suchdol nad Odrou

<b>Číslo obce PRVKUK</b>	13
<b>Kód obce PRVKUK</b>	8115.013.01.15916
<b>Kód obce</b>	599930
<b>Číslo ORP (ČSÚ) Název ORP</b>	1864 (8115) Nový Jičín
<b>Číslo POU Název POU</b>	3646 Nový Jičín



### Členění obce

<b>Úplný kód části obce PRVKUK</b>	<b>Název části obce</b>	<b>Kód části obce PRVKUK</b>	<b>Kód části obce RÚIAN</b>
8115.013.01.15916.01	Suchdol nad Odrou	15916	159166

## B. CHARAKTERISTIKA OBCE

### B.1 Základní informace o obci

Městys Suchdol nad Odrou leží v centrální části okresu Nový Jičín, severozápadně od bývalého okresního města v pásmu Moravské brány. K západní části městyse se pozvolna svažují nevysoké výběžky Oderských vrchů. Území podél řeky Odry je chráněnou krajinnou oblastí Poodří.

Městys je složen ze dvou místních částí: Suchdol nad Odrou a Kletné. Obytná zástavba městyse, kterou tvoří převážně rodinné domy a adaptované zemědělské usedlosti, vytváří podlouhlý urbanistický půdorys soustředěný podél státní silnice Kunin - Suchdol - Fulnek. Suchdol je důležitým železničním uzlem. V současné

době má městys průmyslově zemědělský charakter.

## B.2 Demografický vývoj v části obce (prognóza)

Název části obce	Obyvatelé	Počet obyvatel		
		2020	2025	2030
Suchdol nad Odrou	Trvale bydlící	2 555	2 488	2 474
	Přechodně bydlící	30	30	30
	Celkem	2 585	2 518	2 504

## B.3 Vývoj počtu obyvatel v obci (ČSÚ)

Obec	2010	2011	2012	2013	2014	2015	2016	2017	2018	2019	2020	2021	2022	2023	2024	2025	2026
Suchdol nad Odrou	2602	2582	2547	2584	2586	2598	2634	2622	2637	2669	2701	2710	2668	2813	-	-	-

## C. VODOVODY

### C.1 Počet obyvatel připojených na vodovod

Název části obce	Počet připojených na vodovod		
	2020	2025	2030
Suchdol nad Odrou	2 369	2 389	2 474

### C.2 Výpočet potřeby vody

Položka	Jednotka	2020	2025	2030
Průměrná potřeba vody	m <sup>3</sup> /den	361	379	401
Maximální potřeba vody	m <sup>3</sup> /den	470	492	521
Voda specifická z VVR	l/os x den	152,50	158,60	162,10
Voda specifická z VFC	l/os x den	135,50	134,90	132,70
Voda specifická z VFD	l/os x den	70,50	70,50	70,50
Voda specifická z VFO	l/os x den	65,00	64,40	62,20
Voda specifická z VNF	l/os x den	17,00	23,60	29,40

## C.4 Vodovody – popis stávajícího stavu

Potřeba vody z bilance

Popis současného stavu zásobování pitnou vodou

V Suchdole n/O je vybudován vodovod s uvedením do provozu v roce 1977. Vodovod je provozován SmVaK Ostrava a.s. RS Nový Jičín. Vodovod Suchdol n/O je součástí skupinového vodovodu Suchdol nad Odrou - Kletné - Jestřábí. V současné době je již vodovod napojen na systém OOV, přivaděč Fulnek – Hranice. Voda z přivaděče OOV je akumulována ve vodojemu 650 m<sup>3</sup> s max. hladinou vody 315,00 m n.m. a dnem 310,30 m n.m. Z vodojemu je vlastní rozvodná síť v Suchdolu n/O s jedním tlakovým pásmem. Rozvodná síť je částečně okružová, částečně větvná.

Součástí vodovodu Suchdol n.O. je vodojem a rozvodná síť. V rámci vodovodu je položeno 15 598 m potrubí a to z oceli DN 150, PVC DN 80 až DN 200.

## C.5 Vodovody – popis návrhového stavu

Vodovod je poměrně nový, dobře provozovaný bez větších problémů.

Vymezení zdrojů povrchových a podzemních vod, uvažovaných pro účely úpravy na vodu pitnou

Žádný zdroj není uvažován.

Časový harmonogram

V posuzovaném časovém období nedojde k výstavbě vodovodu, ani není uvažováno s rekonstrukcí.

## C.6 Nouzové zásobování vodou za krizové situace

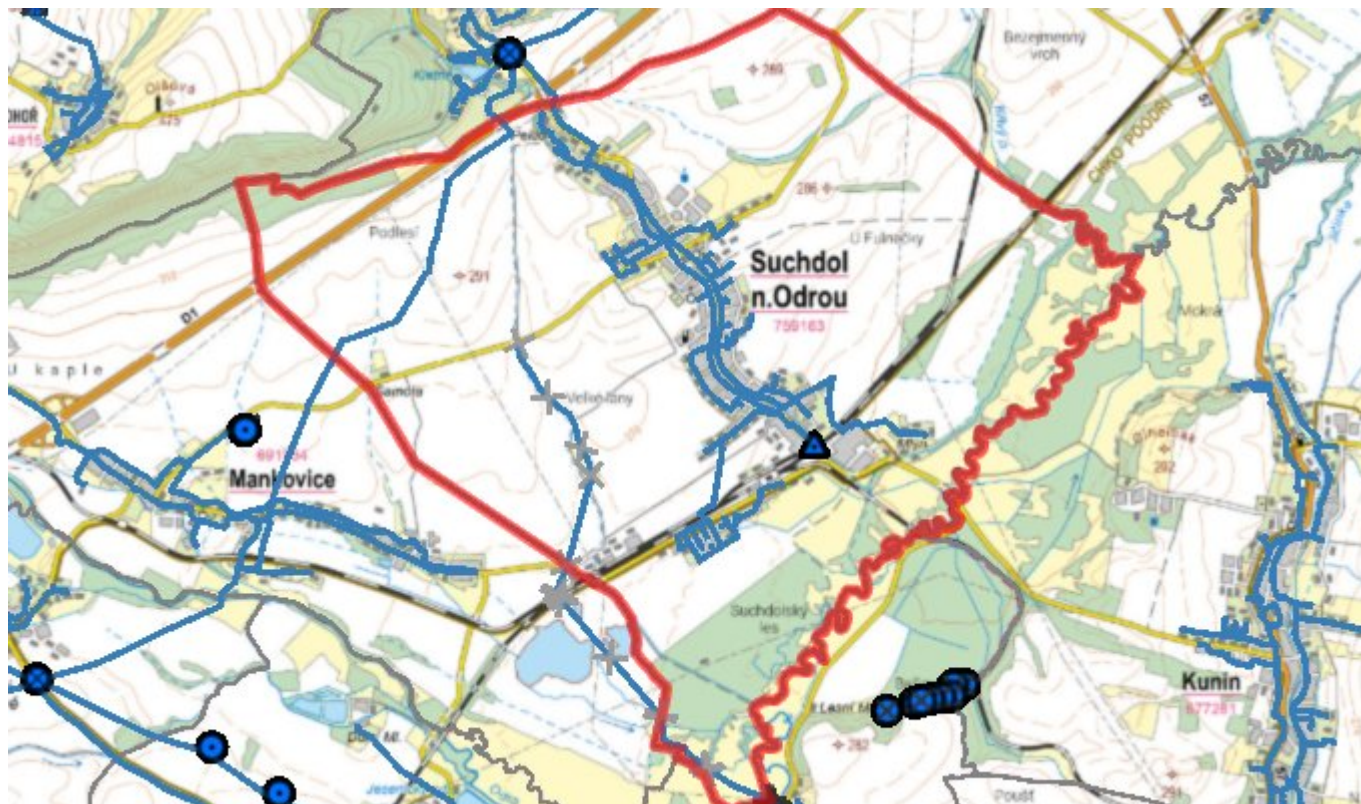
Základní informace k nouzovému zásobování pitnou vodou včetně souvisejících právních předpisů jsou uvedeny v Souhrnné zprávě.

Seznam zdrojů nouzového zásobování je řešen v rámci krizového řízení a jedná se o neveřejnou informaci.

Nouzové zásobování pitnou vodou bude zajišťováno dopravou pitné vody v množství maximálně 15 l/den×obyvatele cisternami provozovatelem vodovodu nebo integrovaným záchranným systémem. Nouzové zásobení pitnou vodou bude možno doplňovat balenou vodou.

Nouzové zásobování užitkovou vodou bude zajišťováno z vodovodu pro veřejnou potřebu. Při využívání zdrojů pro zásobení užitkovou vodou se bude postupovat podle pokynů územně příslušného hygienika.

## C.7 Mapa - [otevřít v mapové aplikaci](#)



## D. KANALIZACE A ČOV

### D.1 Počet obyvatel připojených na kanalizaci

Název části obce	Počet připojených na kanalizaci		
	2020	2025	2030
Suchdol nad Odrou	1 901	1 852	1 841

### D.2 Počet obyvatel připojených na ČOV

Název části obce	Počet připojených na ČOV		
	2020	2025	2030
Suchdol nad Odrou	1 901	1 852	1 841

### D.3 Produkce odpadních vod

Položka	Jednotka	2020	2025	2030
Produkce komunálních OV	m <sup>3</sup> /den	444,60	433,00	430,50
Produkce komunálního znečištění	kg/den	143,10	139,40	138,60

Produkce průmyslových OV	m <sup>3</sup> /den	0,00	0,00	0,00
Produkce znečištění průmyslových OV	kg/den	0,00	0,00	0,00

## D.5 Kanalizace – popis stávajícího stavu

Popis současného stavu odkanalizování a čištění odpadních vod

Městys Suchdol nad Odrou má vybudovanou splaškovou kanalizaci, která pokrývá převážnou část zastavěného území. Vyjimku tvoří okrajové části, kde bylo při budování kanalizace obtížné technické provedení nebo nevyhovující ekonomické parametry. Celková délka splaškové kanalizační sítě je 14 930,6 m, potrubí o profilech DN 250 - 300 mm z PP materiálu. Splašková kanalizace je gravitační s doplněním dvou tlakových úseků (2 kanalizační čerpací stanice). ČOV je mechanicko-biologická s kapacitou (Q=300 m<sup>3</sup>/den, 3000 EO). ČOV je vybavena stáčením místem pro dovoz splaškových vod. Část odpadních vod je předčištěvána v septicích a domovních ČOV a část obce akumuluje odpadní vody v bezodtokých jímkách.

Významní producenti odpadních vod

K významným firmám na území městyse patří NC Line s.r.o. (cca 400 zam. v r. 2008), Romotop s.r.o. (cca 400 zam.), Agrosumak a.s. (cca 70 zam), České dráhy - železniční stanice včetně depa kolejových vozidel, Pamet s.r.o. (cca 100 zam.). Likvidace technologických odpadních vod je zajištěna lokálně v rámci jednotlivých průmyslových areálů.

## D.6 Kanalizace – popis návrhového stavu

Záměrem je připojit na splaškovou kanalizaci dvě dosud nepřipojené lokality - Na Rybníkách (7 rodinných domů), Sokolská ulice směr Hladké Životice (stávající zástavba 8 rodinných domů). Na Rybníkách není dosud zpracovaná projektová dokumentace ani studie, ale s ohledem na výškopis se bude jednat pravděpodobně o gravitační kanalizaci zaústěnou do čerpací stanice s výtlačkem na ČOV. Na Sokolské ulici probíhá projektová příprava. Půjde rovněž o gravitační kanalizaci s čerpací stanicí a výtlačkem do stávající kanalizační sítě.

Časový harmonogram

Výstavba kanalizace: po roce 2030

## D.7 Mapa - [otevřít v mapové aplikaci](#)



## E. EKONOMICKÁ ČÁST

Výpočet nákladů na výstavbu vodovodů a kanalizací byl proveden dle metodického pokynu MZe ČR, č.j. 14000/2020-15132-1.

### E.1 Předpokládané investiční náklady [tis. Kč]

Název části obce	Typ investice		
	Vodovody	Kanalizace	Celkem
Suchdol nad Odrou	-	-	-
<b>Celkem</b>	-	-	-

## F. AKTUALIZACE

Datum projednání	Číslo projednání	Typ projednání	Popis
16. 12. 2024	2/88	usnesení zastupitelstva	
22. 4. 2009	4/228	usnesení zastupitelstva	
24. 4. 2008	23/1944	usnesení zastupitelstva	