

Jeseník nad Odrou - Hrabětice - 8115.017.03.05894 - stav 16. 12. 2024

A. OBEC

Jeseník nad Odrou

| | |
|--------------------------------------|---------------------------|
| Číslo obce PRVKUK | 17 |
| Kód obce PRVKUK | 8115.017.03.05894 |
| Kód obce | 599468 |
| Číslo ORP (ČSÚ) Název ORP | 1864 (8115) Nový Jičín |
| Číslo POU Název POU | 3646 Nový Jičín |



Členění obce

| Úplný kód části obce PRVKUK | Název části obce | Kód části obce PRVKUK | Kód části obce RÚIAN |
|------------------------------------|-------------------------|------------------------------|-----------------------------|
| 8115.017.03.05894.03 | Hrabětice | 05894 | 58947 |

B. CHARAKTERISTIKA OBCE

B.1 Základní informace o obci

Hrabětice patří mezi nejmenší místní části či spíše osady okresu. Nachází se cca 1,5 km západně od Jeseníku n/O. Nelze předpokládat ani rozvoj podnikatelské sféry.

B.2 Demografický vývoj v části obce (prognóza)

| Název části obce | Obyvatelé | Počet obyvatel | | |
|------------------|-------------------|----------------|------|------|
| | | 2020 | 2025 | 2030 |
| Hrabětice | Trvale bydlící | 242 | 236 | 230 |
| | Přechodně bydlící | 0 | 0 | 0 |
| | Celkem | 242 | 236 | 230 |

B.3 Vývoj počtu obyvatel v obci (ČSÚ)

| Obec | 2010 | 2011 | 2012 | 2013 | 2014 | 2015 | 2016 | 2017 | 2018 | 2019 | 2020 | 2021 | 2022 | 2023 | 2024 | 2025 | 2026 |
|-------------------|------|------|------|------|------|------|------|------|------|------|------|------|------|------|------|------|------|
| Jeseník nad Odrou | 1900 | 1886 | 1882 | 1916 | 1926 | 1939 | 1935 | 1967 | 1986 | 1994 | 1972 | 1939 | 1900 | 1905 | - | - | - |

C. VODOVODY

C.1 Počet obyvatel připojených na vodovod

| Název části obce | Počet připojených na vodovod | | |
|------------------|------------------------------|------|------|
| | 2020 | 2025 | 2030 |
| Hrabětice | 58 | 133 | 220 |

C.2 Výpočet potřeby vody

| Položka | Jednotka | 2020 | 2025 | 2030 |
|------------------------|---------------------|-------|-------|-------|
| Průměrná potřeba vody | m ³ /den | 4 | 10 | 17 |
| Maximální potřeba vody | m ³ /den | 6 | 15 | 25 |
| Voda specifická z VVR | l/os x den | 68,10 | 74,60 | 75,90 |
| Voda specifická z VFC | l/os x den | 68,10 | 68,10 | 68,10 |
| Voda specifická z VFD | l/os x den | 68,10 | 68,10 | 68,10 |
| Voda specifická z VFO | l/os x den | 0,00 | 0,00 | 0,00 |
| Voda specifická z VNF | l/os x den | 0,00 | 6,50 | 7,80 |

C.4 Vodovody – popis stávajícího stavu

Potřeba vody z bilance

Popis současného stavu zásobování pitnou vodou

V Hraběticích dříve nebyl vybudován obecní vodovod. Obyvatelé obce byli zásobováni pitnou vodou ze soukromých studní a byly problémy s vydatností i kvalitou vody.

V obci je vybudován nový vodovod napojený na systém skupinového vodovodu Hůrka - Polouvsí - Jeseník nad Odrou - Vražné, na přívod do Vražného. Navržený přívodní vodovodní řad zásobující Hrabětice je napojen na stávající vodovodní přívaděč PVC DN 150 (ve správě SmVaK Ostrava ,a.s.) vedoucí z vodojemu Hůrka do obce Vražné.

Místo napojení se nachází severozápadně od obce Jeseník n.O. Na začátku trasy je umístěna vodoměrná šachtice. Zásobní řad je ukončen na dolním okraji obce Hrabětice.

Zásobní vodovodní řad je proveden z IPE DN 50 mm v délce 1 890 m.

Obec má zástavbu na kótě 280 - 295 m n.m a je zásobena přímo pod tlakem vodojemu Hůrka 2x 250 m3 s max. hl. vody 322,00 m n. m. a dnem 318,00 m n. m. Vodovod nezabezpečuje požární potřebu.

C.5 Vodovody – popis návrhového stavu

Stávající systém zásobování vodou je plně vyhovující.

Vymezení zdrojů povrchových a podzemních vod, uvažovaných pro účely úpravy na vodu pitnou

Žádný zdroj není uvažován.

Časový harmonogram

V posuzovaném časovém období nedojde k výstavbě vodovodu, ani není uvažováno s rekonstrukcí.

C.6 Nouzové zásobování vodou za krizové situace

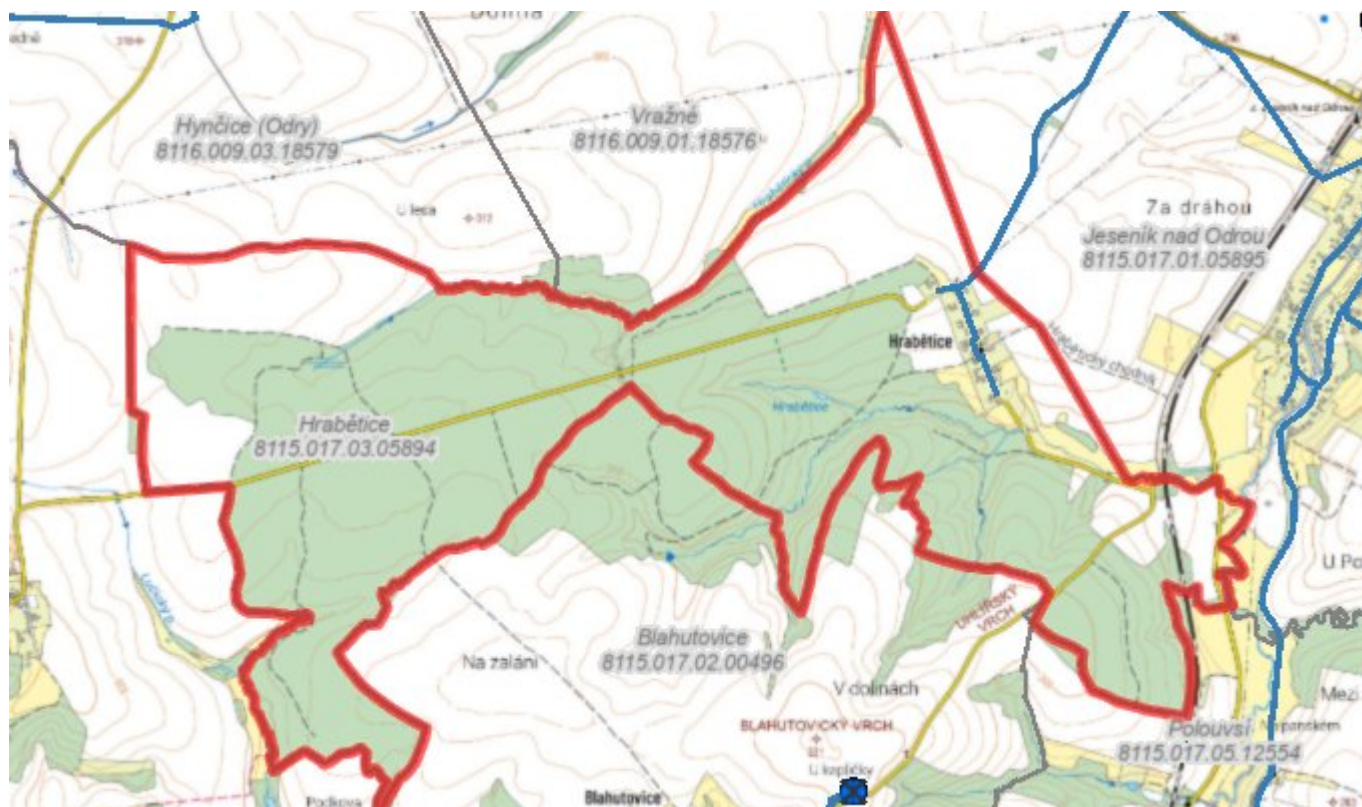
Základní informace k nouzovému zásobování pitnou vodou včetně souvisejících právních předpisů jsou uvedeny v Souhrnné zprávě.

Seznam zdrojů nouzového zásobování je řešen v rámci krizového řízení a jedná se o neveřejnou informaci.

Nouzové zásobování pitnou vodou bude zajišťováno dopravou pitné vody v množství maximálně 15 l/den×obyvatele cisternami provozovatelem vodovodu nebo integrovaným záchranným systémem. Nouzové zásobení pitnou vodou bude možno doplňovat balenou vodou.

Nouzové zásobování užitkovou vodou bude zajišťováno z vodovodu pro veřejnou potřebu. Při využívání zdrojů pro zásobení užitkovou vodou se bude postupovat podle pokynů územně příslušného hygienika.

C.7 Mapa - [otevřít v mapové aplikaci](#)



D. KANALIZACE A ČOV

D.1 Počet obyvatel připojených na kanalizaci

| Název části obce | Počet připojených na kanalizaci | | |
|------------------|---------------------------------|------|------|
| | 2020 | 2025 | 2030 |
| Hrabětice | 0 | 0 | 0 |

D.2 Počet obyvatel připojených na ČOV

| Název části obce | Počet připojených na ČOV | | |
|------------------|--------------------------|------|------|
| | 2020 | 2025 | 2030 |
| Hrabětice | 0 | 0 | 0 |

D.3 Produkce odpadních vod

| Položka | Jednotka | 2020 | 2025 | 2030 |
|---------------------------------|---------------------|-------|-------|-------|
| Produkce komunálních OV | m ³ /den | 37,80 | 36,90 | 35,90 |
| Produkce komunálního znečištění | kg/den | 10,70 | 10,40 | 10,10 |

| | | | | |
|-------------------------------------|---------------------|------|------|------|
| Produkce průmyslových OV | m ³ /den | 0,00 | 0,00 | 0,00 |
| Produkce znečištění průmyslových OV | kg/den | 0,00 | 0,00 | 0,00 |

D.5 Kanalizace – popis stávajícího stavu

Popis současného stavu odkanalizování a čištění odpadních vod

Místní část Hrabětice nemá v současnosti vybudovaný systém veřejné kanalizace. Odpadní vody jsou po individuálním předčištění v septicích či domovních ČOV odváděny trativody nebo přímo do potoka. U části rodinných domků jsou odpadní vody zachycovány v bezodtokových jímkách a následně vyváženy. Dešťové vody jsou odváděny příkopy a propustky do potoka.

Významní producenti odpadních vod

Na území obce se nenachází žádný větší producent odpadních vod.

D.6 Kanalizace – popis návrhového stavu

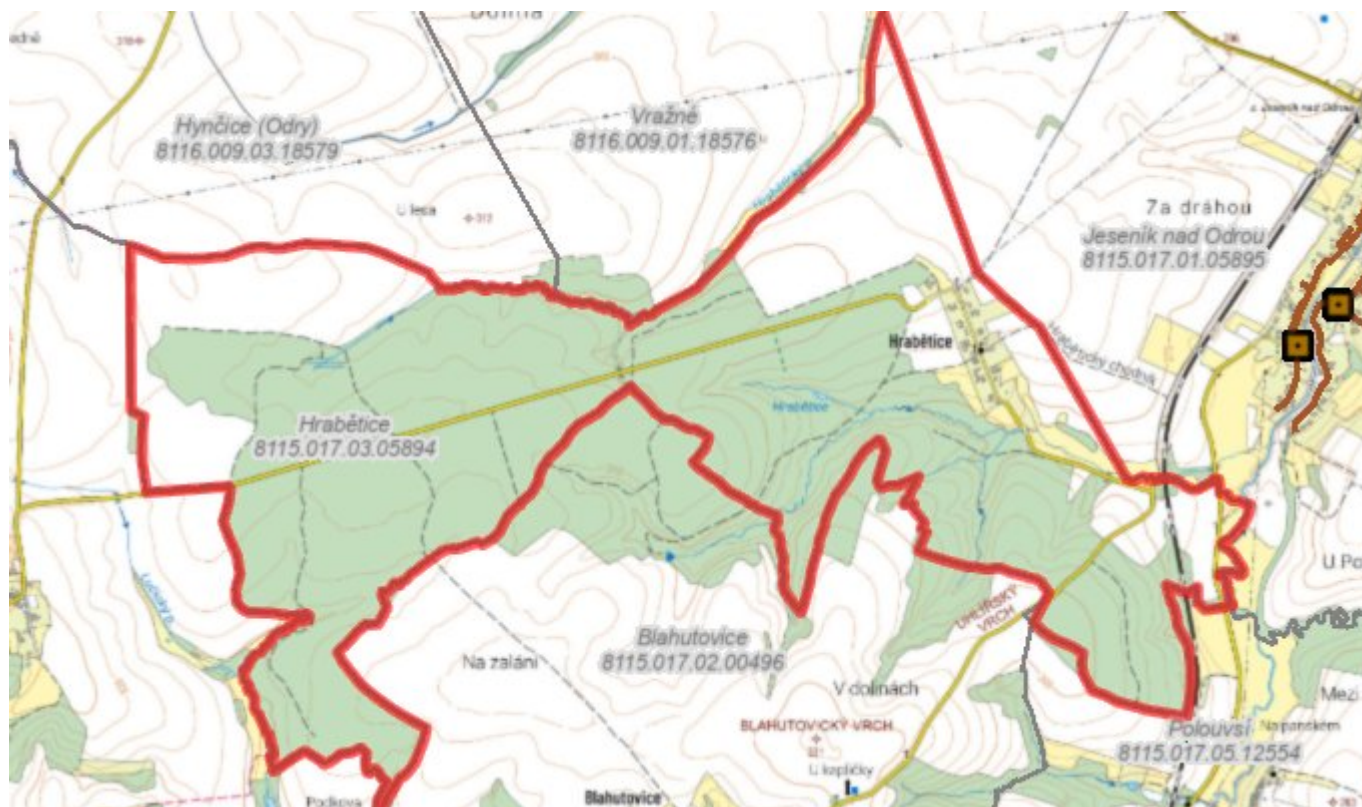
Vzhledem k velikosti sídla a charakteru obytné zástavby doporučujeme řešit likvidaci odpadních vod přímo u zdroje.

V případě požadavku na biologické čištění odpadních vod z jednotlivých objektů lze využít stávající septiky či žumpy pro osazení malých domovních ČOV. Jako další alternativu doporučujeme využití stávajících septiků (žump) pro mechanické předčištění odpadních vod s následným dočištěním na zemních (půdních) filtrech.

Časový harmonogram

V posuzovaném časovém období nedojde k výstavbě kanalizace.

D.7 Mapa - [otevřít v mapové aplikaci](#)



E. EKONOMICKÁ ČÁST

Výpočet nákladů na výstavbu vodovodů a kanalizací byl proveden dle metodického pokynu MZe ČR, č.j. 14000/2020-15132-1.

E.1 Předpokládané investiční náklady [tis. Kč]

| Název části obce | Typ investice | | |
|------------------|---------------|------------|--------|
| | Vodovody | Kanalizace | Celkem |
| Hrabětice | - | - | - |
| Celkem | - | - | - |

F. AKTUALIZACE

| Datum projednání | Číslo projednání | Typ projednání | Popis |
|------------------|------------------|-------------------------|-------|
| 16. 12. 2024 | 2/88 | usnesení zastupitelstva | |
| 24. 4. 2008 | 23/1944 | usnesení zastupitelstva | |