

# Bruntál - 8103.003.01.41304 - stav 16. 12. 2024

## A. OBEC

### Bruntál

<b>Číslo obce PRVKUK</b>	3
<b>Kód obce PRVKUK</b>	8103.003.01.41304
<b>Kód obce</b>	597180
<b>Číslo ORP (ČSÚ) Název ORP</b>	1716 (8103) Bruntál
<b>Číslo POU Název POU</b>	3425 Bruntál



### Členění obce

<b>Úplný kód části obce PRVKUK</b>	<b>Název části obce</b>	<b>Kód části obce PRVKUK</b>	<b>Kód části obce RÚIAN</b>
8103.003.01.41304.01	Bruntál	41304	413046

## B. CHARAKTERISTIKA OBCE

### B.1 Základní informace o obci

Okresní město Bruntál leží v centrální části okresu v údolí Černého potoka. Město je významnou dopravní křižovatkou vybrané silniční sítě, z nichž nejdůležitější je směr východ - západ, reprezentovaný státní silnicí I/11 Opava - Bruntál - Šumperk a I/45 Krnov - Bruntál - Šternberk.

Město bylo založeno kolem r. 1213 a má výrazné historické jádro, které je prohlášeno za městskou památkovou zónu. Navazující zástavba se utvářela v prostoru vymezeném komunikačním systémem města. Poválečná zástavba je soustředěná v jihozápadní části města a je charakterizována panelovou výstavbou sedmdesátých a osmdesátých let. V západní části města se nachází rozsáhlý areál bývalých kasáren.

Hlavním recipientem je Černý potok. Celé zájmové území leží ve 3. ochranném pásmu vodárenské nádrže Kružberk.

Administrativně patří pod správu města Bruntál dvě katastrální území: Karlovec a Kunov.

## B.2 Demografický vývoj v části obce (prognóza)

Název části obce	Obyvatelé	Počet obyvatel		
		2020	2025	2030
Bruntál	Trvale bydlící	16 138	15 790	15 357
	Přechodně bydlící	0	0	0
	Celkem	16 138	15 790	15 357

## B.3 Vývoj počtu obyvatel v obci (ČSÚ)

Obec	2010	2011	2012	2013	2014	2015	2016	2017	2018	2019	2020	2021	2022	2023	2024	2025	2026
Bruntál	17264	17013	16992	16925	16913	16784	16654	16583	16495	16408	16138	15908	15523	15415	-	-	-

## C. VODOVODY

### C.1 Počet obyvatel připojených na vodovod

Název části obce	Počet připojených na vodovod		
	2020	2025	2030
Bruntál	16 138	15 790	15 357

### C.2 Výpočet potřeby vody

Položka	Jednotka	2020	2025	2030
Průměrná potřeba vody	m <sup>3</sup> /den	2 685	2 727	2 759
Maximální potřeba vody	m <sup>3</sup> /den	3 490	3 545	3 587
Voda specifická z VVR	l/os x den	166,40	172,70	179,60
Voda specifická z VFC	l/os x den	142,20	142,60	143,20
Voda specifická z VFD	l/os x den	122,60	122,60	122,60
Voda specifická z VFO	l/os x den	19,60	20,00	20,60
Voda specifická z VNF	l/os x den	24,20	30,10	36,50

## C.4 Vodovody – popis stávajícího stavu

Potřeba vody z bilance

Popis současného stavu zásobování pitnou vodou

V Bruntále je vybudovaný veřejný vodovod, který je v majetku města a provozuje jej VaK Bruntál a.s. na základě smlouvy.

Vodovod je v provozu od roku 1900. Je součástí SV Bruntál a zdrojem pitné vody jsou ÚV Karlov a ÚV Leskovec. Z nichž je voda dopravována přivaděči do řídicího VDJ Uhlířský Vrch 2 x 2 703 m<sup>3</sup> (599,94 - 595,31) i VDJ Kozinec 2 x 890 m<sup>3</sup> (603,85 - 598,75).

Z ÚV Leskovec je voda čerpána do VDJ Razová 2 x 1000 m<sup>3</sup> (656,20-651,70) a odtud teče gravitačně přivaděčem DN 400 do řídicího VDJ Uhlířský Vrch 2 x 2 703 m<sup>3</sup> a též do VDJ Kozinec 2 x 890 m<sup>3</sup>. Z VDJ Kozinec je voda dopravována přímo do města a do obce Oborná. Starý VDJ Kozinec 150 m<sup>3</sup> (575,00-573,00) je v současné době mimo provoz.

Z ÚV Karlov je voda dopravována přivaděčem DN 500 přímo do řídicího VDJ Uhlířský Vrch i VDJ Kozinec a odtud do spotřebišť. Na odbočce z přivaděče je umístěn VDJ Kasárna 500 m<sup>3</sup> (591,00-589,00), který je v současné době mimo provoz.

Rozvodná vodovodní síť je provozována na dvě tlaková pásma. Řídicím VDJ HTP je vodojem na Uhlířském vrchu 2 x 2 703 m<sup>3</sup>, ze kterého je zásobován přerušovací VDJ 2 x 227 m<sup>3</sup> (588,35-585,19) pro dolní tlakové pásmo.

Průmyslová zóna města je zásobována z ÚV Leskovec i ÚV Karlov přes VDJ Kozinec 2 x 890 m<sup>3</sup>.

Část rozvodné sítě je stará a vykazuje značné ztráty. Je nutná rekonstrukce hlavně historické části města. V okrajových částech, s novou výstavbou je vodovod po technické stránce vyhovující.

Rozvodná síť je vybudována z oceli, litiny, PE a PVC v profilech DN 40-500.

## C.5 Vodovody – popis návrhového stavu

Stávající systém zásobování je vyhovující i do budoucna.

Vymezení zdrojů povrchových a podzemních vod, uvažovaných pro účely úpravy na vodu pitnou

Žádný zdroj není uvažován.

Časový harmonogram

V posuzovaném časovém období nedojde k výstavbě vodovodu, ani není uvažováno s rekonstrukcí.

## C.6 Nouzové zásobování vodou za krizové situace

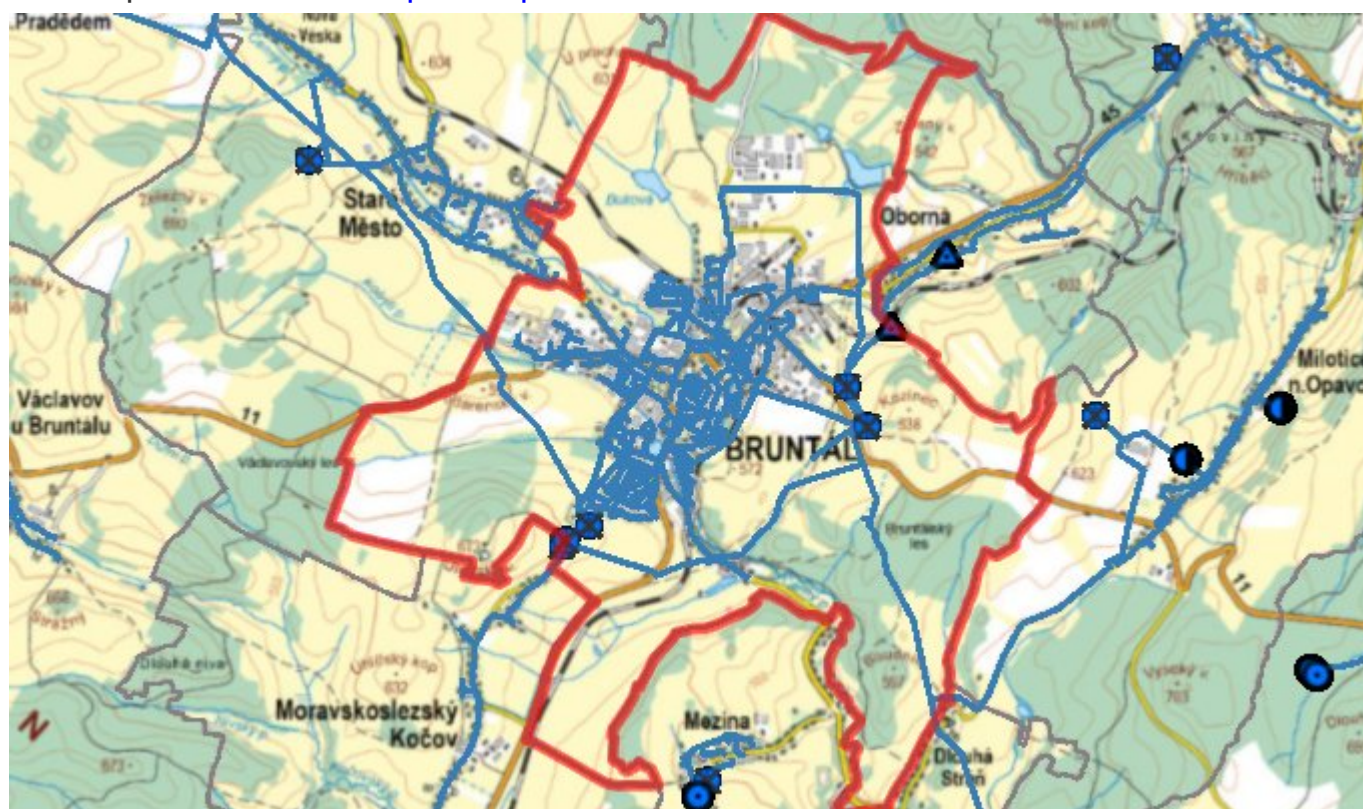
Základní informace k nouzovému zásobování pitnou vodou včetně souvisejících právních předpisů jsou uvedeny v Souhrnné zprávě.

Seznam zdrojů nouzového zásobování je řešen v rámci krizového řízení a jedná se o neveřejnou informaci.

Nouzové zásobování pitnou vodou bude zajišťováno dopravou pitné vody v množství maximálně 15 l/den×obyvatele cisternami provozovatelem vodovodu nebo integrovaným záchranným systémem. Nouzové zásobování pitnou vodou bude možno doplňovat balenou vodou.

Nouzové zásobování užitkovou vodou bude zajišťováno z vodovodu pro veřejnou potřebu. Při využívání zdrojů pro zásobování užitkovou vodou se bude postupovat podle pokynů územně příslušného hygienika.

## C.7 Mapa - [otevřít v mapové aplikaci](#)



## D. KANALIZACE A ČOV

### D.1 Počet obyvatel připojených na kanalizaci

Název části obce	Počet připojených na kanalizaci		
	2020	2025	2030
<b>Bruntál</b>	16 138	15 790	15 357

### D.2 Počet obyvatel připojených na ČOV

Název části obce	Počet připojených na ČOV		
	2020	2025	2030
<b>Bruntál</b>	16 138	15 790	15 357

### D.3 Produkce odpadních vod

Položka	Jednotka	2020	2025	2030
Produkce komunálních OV	m <sup>3</sup> /den	2 904,80	2 842,20	2 764,30
Produkce komunálního znečištění	kg/den	968,30	947,40	921,40

Produkce průmyslových OV	m <sup>3</sup> /den	0,00	0,00	0,00
Produkce znečištění průmyslových OV	kg/den	0,00	0,00	0,00

## D.5 Kanalizace – popis stávajícího stavu

Popis současného stavu odkanalizování a čištění odpadních vod

Město Bruntál má vybudovanou soustavnou síť jednotné kanalizace, která odvádí splaškové a dešťové odpadní vody od jednotlivých objektů obytné a průmyslové zástavby na městskou ČOV (Q=10000 m<sup>3</sup>/den, EO= 37383). Stávající kanalizace ve městě byla vybudována v období od přelomu 20-ho století do roku 1975. Páteř kanalizačního systému tvoří sběrače A, B, C a D. Stávající kanalizační systém je až na malou výjimku majetkem města, provoz a údržbu stokové sítě zajišťuje společnost Severomoravské vodovody a kanalizace, Ostrava a.s. Celková délka stávající stokové sítě je dle evidence provozovatele cca 57 000 m. Kanalizační stoka je tvořena z různých materiálů (beton, kamenina, sklolaminát, PE, PP, PVC) o profilech DN 100 - 1680 mm. Technický stav stávající kanalizace odpovídá jejímu stáří, celkově lze hodnotit kanalizaci jako vyhovující. Toto ovšem neplatí v případě centrální historické části města, kde jsou v provozu stoky z počátku 20-ho století, které jsou značně netěsné a lze předpokládat, že nevyhovují jak těsností tak i kapacitou především se zřetelem na stále větší požadavky správců komunikací a města, odvádět veškerou srážkovou vodu touto jednotnou kanalizací.

Stávající kanalizační systém města Bruntál ukončen na městské čistírně odpadních vod, která je situována na jižním okraji města na ul. Třída Práce. Stávající ČOV byla již v roce 1976 kapacitně přetížena a proto v roce 1976 byla projekčně připravena čistírna nová, jejíž výstavba byla dokončena v roce 1986.

Na stávající ČOV Bruntál proběhly v minulosti tři etapy rekonstrukce, které se zaměřily na intenzifikaci biologické stupně čištění. Cílem těchto tří předchozích etap tedy bylo zajištění požadované kvality vyčištěné odpadní vody, především v ukazateli dusíkatého znečištění. V rámci těchto etap byla mimo stavebních úprav provedena výměna, nebo doplnění již nevyhovujícího technologického zařízení, elektromotorické instalace a systému měření a regulace příslušných rekonstruovaných částí stavby. Došlo k modernizaci čistírny odpadních vod s možností napojení lokality „Za Mlékárnou“ a rozvoji výroby v Severní a Západní podnikatelské zóně.

Významní producenti odpadních vod

Rozvoj průmyslu se v poválečné době soustředil do dvou lokalit v severní a západní části města. Obě lokality mají dobré podmínky z hlediska dopravní obsluhy včetně možnosti zřízení železniční vlečky a budou bez pochyby dále rozvíjeny. K větším průmyslovým podnikům na území města Bruntál patří SELIKO, Jesenické mlékárny, HMZ, Agroslužby a.s., Alfaplastik, ČSAD a celá řada menších průmyslových a potravinářských závodů.

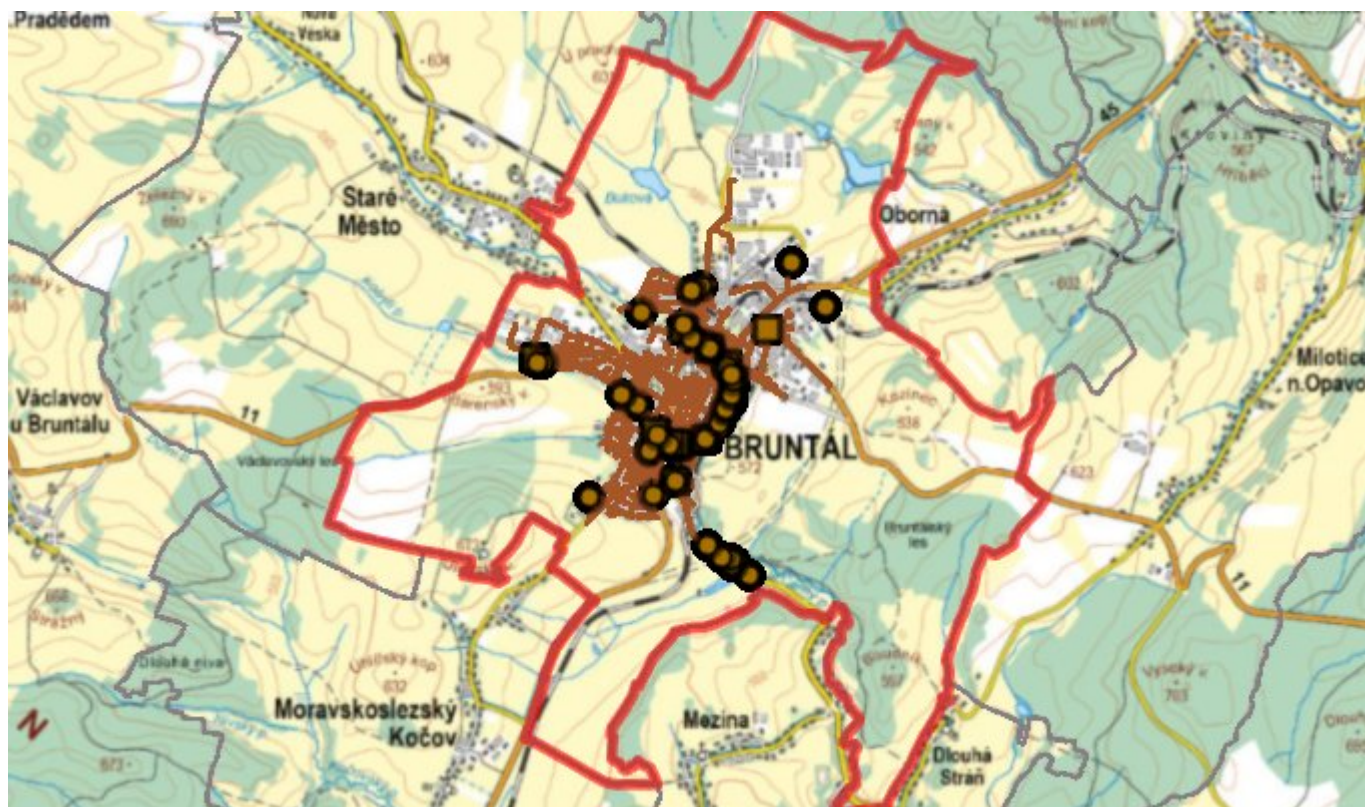
## D.6 Kanalizace – popis návrhového stavu

Systém odvedení a likvidace odpadních vod je vyhovující.

Časový harmonogram

V posuzovaném časovém období nedojde k výstavbě kanalizace, ani není uvažováno s rekonstrukcí.

## D.7 Mapa - [otevřít v mapové aplikaci](#)



## E. EKONOMICKÁ ČÁST

Výpočet nákladů na výstavbu vodovodů a kanalizací byl proveden dle metodického pokynu Mze ČR, č.j. 14000/2020-15132-1.

### E.1 Předpokládané investiční náklady [tis. Kč]

Název části obce	Typ investice		
	Vodovody	Kanalizace	Celkem
Bruntál	-	-	-
Celkem	-	-	-

## F. AKTUALIZACE

Datum projednání	Číslo projednání	Typ projednání	Popis
16. 12. 2024	2/88	usnesení zastupitelstva	
22. 9. 2010	13/1230	usnesení zastupitelstva	