

Dolní Životice - Hertice - 8117.005.02.03046 - stav 16. 12. 2024

A. OBEC

Dolní Životice

Číslo obce PRVKUK	5
Kód obce PRVKUK	8117.005.02.03046
Kód obce	553051
Číslo ORP (ČSÚ) Název ORP	1945 (8117) Opava
Číslo POU Název POU	3760 Opava



Členění obce

Úplný kód části obce PRVKUK	Název části obce	Kód části obce PRVKUK	Kód části obce RÚIAN
8117.005.02.03046.02	Hertice	03046	30465

B. CHARAKTERISTIKA OBCE

B.1 Základní informace o obci

Hertice leží na severovýchod od obce Dolní Životice a je územně oddělená od souvislé zástavby obce. Ze severu je území ohraničeno státní silnicí 1/46. Obytná zástavba je soustředěna podél místní komunikace. Zástavbu tvoří výhradně rodinné domky.

B.2 Demografický vývoj v části obce (prognóza)

Název části obce	Obyvatelé	Počet obyvatel		
		2020	2025	2030
Hertice	Trvale bydlící	103	101	100
	Přechodně bydlící	2	2	2
	Celkem	105	103	102

B.3 Vývoj počtu obyvatel v obci (ČSÚ)

Obec	2010	2011	2012	2013	2014	2015	2016	2017	2018	2019	2020	2021	2022	2023	2024	2025	2026
Dolní Životice	1157	1136	1141	1139	1126	1092	1074	1043	1056	1046	1045	1037	1026	1035	-	-	-

C. VODOVODY

C.1 Počet obyvatel připojených na vodovod

Název části obce	Počet připojených na vodovod		
	2020	2025	2030
Hertice	0	0	0

C.2 Výpočet potřeby vody

Položka	Jednotka	2020	2025	2030
Průměrná potřeba vody	m ³ /den	0	0	0
Maximální potřeba vody	m ³ /den	0	0	0
Voda specifická z VVR	l/os x den	107,50	105,40	102,80
Voda specifická z VFC	l/os x den	107,50	105,40	102,80
Voda specifická z VFD	l/os x den	82,80	82,80	82,80
Voda specifická z VFO	l/os x den	24,70	22,60	20,00
Voda specifická z VNF	l/os x den	0,00	0,00	0,00

C.4 Vodovody - popis stávajícího stavu

Potřeba vody z bilance

Popis současného stavu zásobování pitnou vodou

V současné době nemají Hertice (335 - 325 m n. m.) vybudován veřejný vodovod. Obyvatelé využívají vodu z vlastních studní.

C.5 Vodovody – popis návrhového stavu

Záměr napojit rozvodnou vodovodní síť obecní části Hertice na rozvodnou síť Dolních Životic.

Vymezení zdrojů povrchových a podzemních vod, uvažovaných pro účely úpravy na vodu pitnou

Žádný zdroj není uvažován.

Časový harmonogram

V posuzovaném časovém období nedojde k výstavbě vodovodu.

C.6 Nouzové zásobování vodou za krizové situace

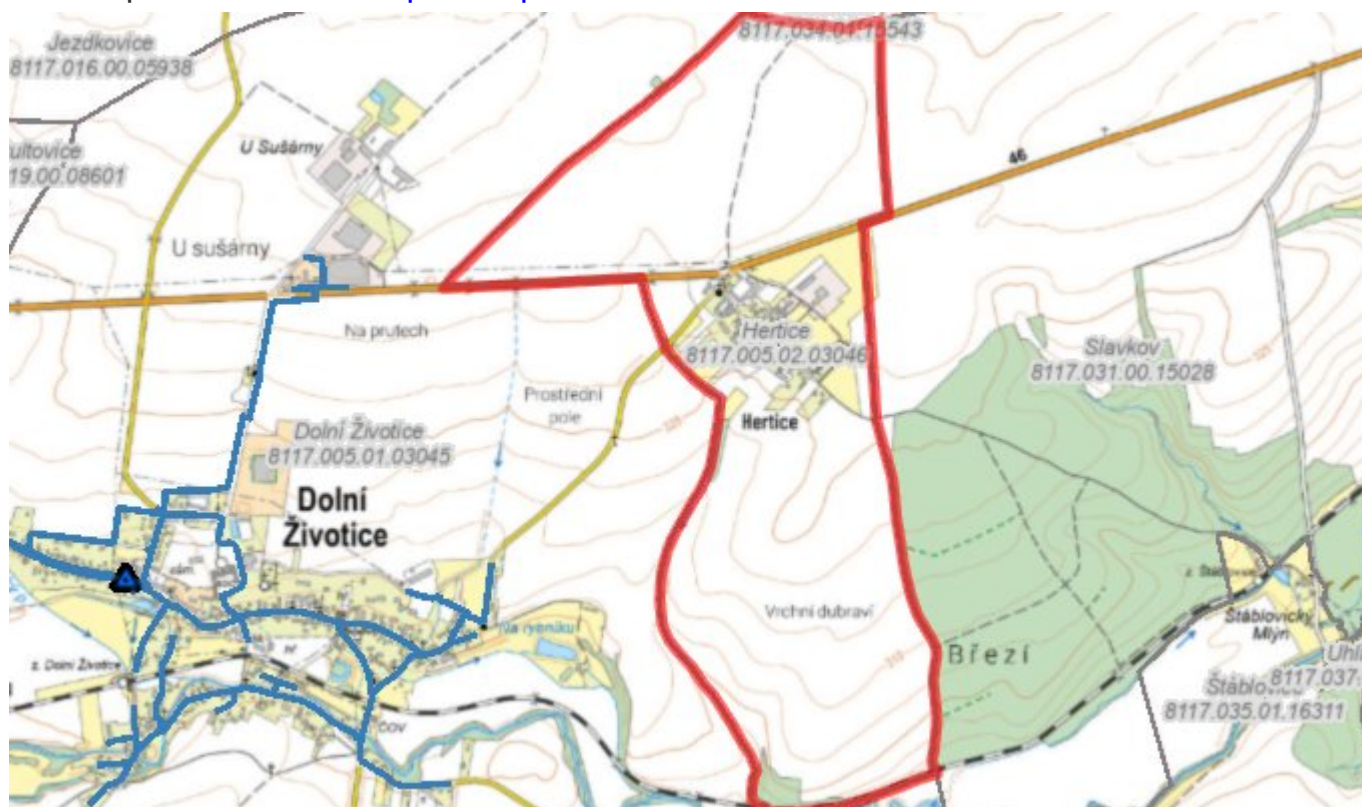
Základní informace k nouzovému zásobování pitnou vodou včetně souvisejících právních předpisů jsou uvedeny v Souhrnné zprávě.

Seznam zdrojů nouzového zásobování je řešen v rámci krizového řízení a jedná se o neveřejnou informaci.

Nouzové zásobování pitnou vodou bude zajišťováno dopravou pitné vody v množství maximálně 15 l/den×obyvatele cisternami provozovatelem vodovodu nebo integrovaným záchranným systémem. Nouzové zásobení pitnou vodou bude možno doplňovat balenou vodou.

Nouzové zásobování užitkovou vodou bude zajišťováno z vodovodu pro veřejnou potřebu. Při využívání zdrojů pro zásobení užitkovou vodou se bude postupovat podle pokynů územně příslušného hygienika.

C.7 Mapa - [otevřít v mapové aplikaci](#)



D. KANALIZACE A ČOV

D.1 Počet obyvatel připojených na kanalizaci

Název části obce	Počet připojených na kanalizaci		
	2020	2025	2030
Hertice	0	0	0

D.2 Počet obyvatel připojených na ČOV

Název části obce	Počet připojených na ČOV		
	2020	2025	2030
Hertice	0	0	0

D.3 Produkce odpadních vod

Položka	Jednotka	2020	2025	2030
Produkce komunálních OV	m ³ /den	16,00	15,70	15,60
Produkce komunálního znečištění	kg/den	4,50	4,40	4,40
Produkce průmyslových OV	m ³ /den	0,00	0,00	0,00
Produkce znečištění průmyslových OV	kg/den	0,00	0,00	0,00

D.5 Kanalizace - popis stávajícího stavu

Popis současného stavu odkanalizování a čištění odpadních vod

V osadě Hertice je v současné době jedna kanalizační větev dešťové kanalizace DN 400 - 600 mm, beton v celkové délce cca 690 m, která je vyústěna do příkopu. Stáří stoky je 60 let a více, její technický stav je uspokojivý (částečně poškozená). Stoka nemá dostatečnou kapacitu pro převedení větších dešťů.

Čištění odpadních vod v obci je zajištěno v septicích či domovních ČOV, které mají přepady zaústěny přímo do povrchových vodotečí případně trativodů, kterými odpadní vody odtékají spolu s ostatními vodami do řeky Hvozdnice. Část zástavby má vybudovány bezodtokové jímky s následným vyvážením na ČOV.

Významní producenti odpadních vod

Na území obce se nenachází žádný větší producent odpadních vod.

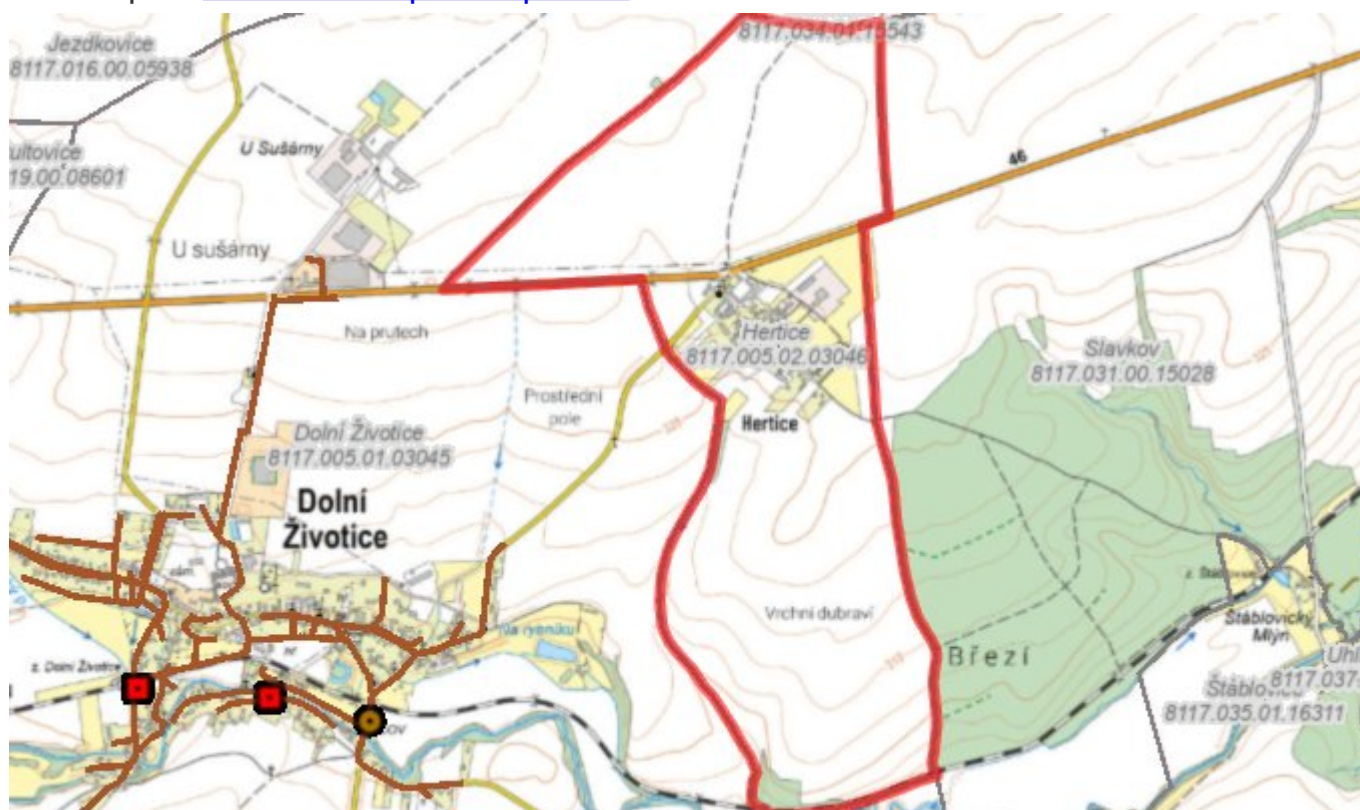
D.6 Kanalizace – popis návrhového stavu

Obec má v plánu vybudování splaškové kanalizace, která odvede tyto vody na obecní ČOV.

Časový harmonogram

V posuzovaném časovém období nedojde k výstavbě kanalizace a ČOV.

D.7 Mapa - [otevřít v mapové aplikaci](#)



E. EKONOMICKÁ ČÁST

Výpočet nákladů na výstavbu vodovodů a kanalizací byl proveden dle metodického pokynu Mze ČR, č.j. 14000/2020-15132-1.

E.1 Předpokládané investiční náklady [tis. Kč]

Název části obce	Typ investice		
	Vodovody	Kanalizace	Celkem
Hertice	-	-	-
Celkem	-	-	-

F. AKTUALIZACE

Datum projednání	Číslo projednání	Typ projednání	Popis
------------------	------------------	----------------	-------

16. 12. 2024	2/88	usnesení zastupitelstva	
22. 9. 2010	13/1230	usnesení zastupitelstva	
24. 4. 2008	23/1944	usnesení zastupitelstva	