

Hradec nad Moravicí - 8117.012.01.04681 - stav 16. 12. 2024

A. OBEC

Hradec nad Moravicí

Číslo obce PRVKUK	12
Kód obce PRVKUK	8117.012.01.04681
Kód obce	507270
Číslo ORP (ČSÚ) Název ORP	1945 (8117) Opava
Číslo POU Název POU	3760 Opava



Členění obce

Úplný kód části obce PRVKUK	Název části obce	Kód části obce PRVKUK	Kód části obce RÚIAN
8117.012.01.04681.01	Hradec nad Moravicí	04681	46817

B. CHARAKTERISTIKA OBCE

B.1 Základní informace o obci

Město Hradec nad Moravicí - je střediskem rekreace a turistického ruchu celostátního významu. Město je složeno z částí Benkovice, Bohučovice, Domoradovice, Filipovice, Jakubčovice, Kajlovec, Žimrovice a Hradec nad Moravicí. Historické jádro města tvoří ucelený urbanistický a architektonický celek s dochovaným půdorysem, který leží na úpatí zámekého kopce. Dominantou města je zámek Hradec, který byl vybudován jako významné hospodářsko-politické a kulturní centrum a tímto centrem zůstával pro celý středověk. Zájmové území má převládající obytnou a rekreační funkci. Obytná zástavba centrální části města je tvořena 2-3 podlažní

zástavbou. Nová obytná zástavba je soustředěna na sídlišti Na Tylové, kde v období 70-80 let byly postaveny 2-4 podlažní budovy.

Městem ze severu na jih prochází státní silnice I/57 Opava-Hradec-Fulnek. Ve městě končí železniční trať Opava-Hradec. Územím města ze severozápadu na jih protéká řeka Moravice a její pravostranní přítok říčka Hradečná.

B.2 Demografický vývoj v části obce (prognóza)

Název části obce	Obyvatelé	Počet obyvatel		
		2020	2025	2030
Hradec nad Moravicí	Trvale bydlící	2 984	2 920	2 840
	Přechodně bydlící	0	0	0
	Celkem	2 984	2 920	2 840

B.3 Vývoj počtu obyvatel v obci (ČSÚ)

Obec	2010	2011	2012	2013	2014	2015	2016	2017	2018	2019	2020	2021	2022	2023	2024	2025	2026
Hradec nad Moravicí	5412	5400	5470	5459	5398	5392	5416	5402	5455	5489	5506	5493	5434	5490	-	-	-

C. VODOVODY

C.1 Počet obyvatel připojených na vodovod

Název části obce	Počet připojených na vodovod		
	2020	2025	2030
Hradec nad Moravicí	2 984	2 920	2 840

C.2 Výpočet potřeby vody

Položka	Jednotka	2020	2025	2030
Průměrná potřeba vody	m ³ /den	391	401	410
Maximální potřeba vody	m ³ /den	508	521	533
Voda specifická z VVR	l/os x den	130,90	137,40	144,40
Voda specifická z VFC	l/os x den	130,90	131,90	133,20
Voda specifická z VFD	l/os x den	85,30	85,30	85,30
Voda specifická z VFO	l/os x den	45,60	46,60	47,90

Voda specifická z VNF	l/os x den	0,00	5,40	11,20
-----------------------	------------	------	------	-------

C.4 Vodovody – popis stávajícího stavu

Potřeba vody z bilance

Popis současného stavu zásobování pitnou vodou

Město Hradec nad Moravicí (345 - 270 m n. m.) má vybudován veřejný vodovod, který je provozován SmVaK Ostrava a.s., RS 5 Opava. Na vodovod je napojeno 100 % obyvatel, vodovod má jediný zdroj vody v OOV. Voda je přiváděna z přivaděče OOV do zemního vodojemu Hradec nad Moravicí 2 x 1 000 m³, hlad. 325,55 - 322,30 m n. m. Gravitačně je voda přivedena do rozvodné vodovodní sítě Hradec nad Moravicí.

Rozvodná vodovodní síť je rozdělena do dvou tlakových pásem. Dolní tlakové pásmo Hradce nad Moravicí (DTP) a obec Branka je napojeno na zemní vodojem Hradec nad Moravicí 2 x 1 000 m³, horní část - oblast Zámek tvoří horní tlakové pásmo, do kterého vodu z rozvodné sítě DTP dopravuje ATS Hradec nad Moravicí.

C.5 Vodovody – popis návrhového stavu

Stávající systém zásobování je vyhovující i do budoucna.

Vymezení zdrojů povrchových a podzemních vod, uvažovaných pro účely úpravy na vodu pitnou

Žádný zdroj není uvažován.

Časový harmonogram

V posuzovaném časovém období nedojde k výstavbě vodovodu/kanalizace, ani není uvažováno s rekonstrukcí.

C.6 Nouzové zásobování vodou za krizové situace

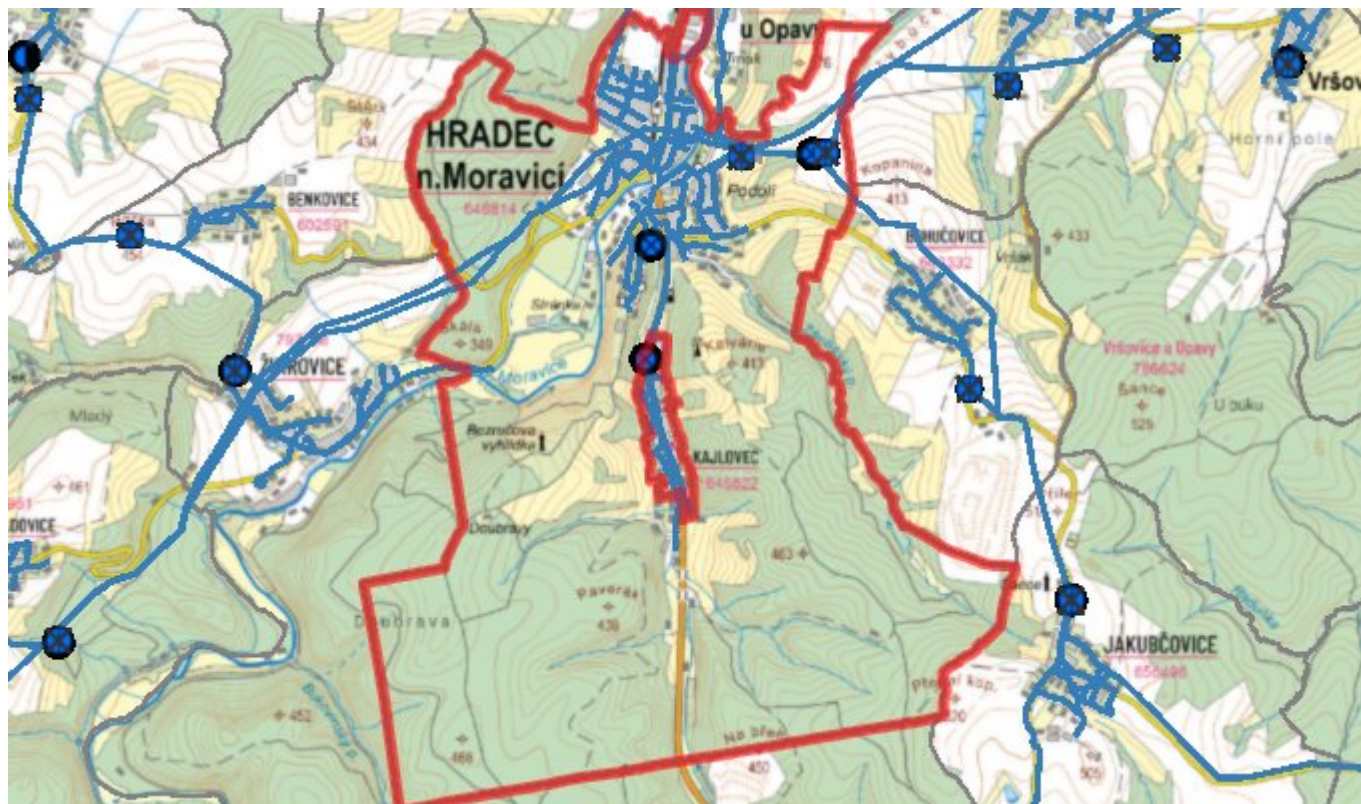
Základní informace k nouzovému zásobování pitnou vodou včetně souvisejících právních předpisů jsou uvedeny v Souhrnné zprávě.

Seznam zdrojů nouzového zásobování je řešen v rámci krizového řízení a jedná se o neveřejnou informaci.

Nouzové zásobování pitnou vodou bude zajišťováno dopravou pitné vody v množství maximálně 15 l/den×obyvatele cisternami provozovatelem vodovodu nebo integrovaným záchranným systémem. Nouzové zásobování pitnou vodou bude možno doplňovat balenou vodou.

Nouzové zásobování užitkovou vodou bude zajišťováno z vodovodu pro veřejnou potřebu. Při využívání zdrojů pro zásobování užitkovou vodou se bude postupovat podle pokynů územně příslušného hygienika.

C.7 Mapa - [otevřít v mapové aplikaci](#)



D. KANALIZACE A ČOV

D.1 Počet obyvatel připojených na kanalizaci

Název části obce	Počet připojených na kanalizaci		
	2020	2025	2030
Hradec nad Moravicí	2 835	2 776	2 698

D.2 Počet obyvatel připojených na ČOV

Název části obce	Počet připojených na ČOV		
	2020	2025	2030
Hradec nad Moravicí	2 835	2 776	2 698

D.3 Produkce odpadních vod

Položka	Jednotka	2020	2025	2030
Produkce komunálních OV	m ³ /den	531,10	519,80	505,20
Produkce komunálního znečištění	kg/den	175,00	171,30	166,40

Produkce průmyslových OV	m ³ /den	0,00	0,00	0,00
Produkce znečištění průmyslových OV	kg/den	0,00	0,00	0,00

D.5 Kanalizace – popis stávajícího stavu

Popis současného stavu odkanalizování a čištění odpadních vod

V Hradci nad Moravicí je vybudována soustavná splašková kanalizace zakončená centrální čistírnou odpadních vod v Brance u Opavy – mimo katastrální území. Původní kanalizační stoky v Hradci je navrženo využít pro nesoustavné odvádění dešťových vod do toků.

V zájmové lokalitě je vybudováno několik lokálních ČOV, které slouží pro jednotlivé objekty, ať už jde o občanskou vybavenost, či objekty bytové zástavby. V současné době je zde vybudováno pět malých ČOV různých typů:

- ČOV Hotel Ještěř - DČB 120, 2ks, kapacita 2x 20,0 m³/den, 8 kg BSK₅/den, cca 2x 160 EO, provozovatel SD Jednota, v provozu jen jedna jednotka napojeno cca 160 obyvatel.
- ČOV škola - DČB, cca 500 žáků, provozovatel obec, je zde volná kapacita cca 90 EO.
- ČOV Pila - Biofluid 7.5, kapacita 7,5 m³/den, 3 kg BSK₅/den, cca 50 EO, slouží pro areál Moravskoslezských dřevařských závodu, napojeno cca 35 obyvatel.

U nových objektů obytné zástavby je vybudováno několik domovních ČOV, včetně ČOV Domu pečovatelských služeb.

Významní producenti odpadních vod

Na katastru města se nachází celá řada drobných podnikatelských aktivit a objektů občanské vybavenosti, které s pohledu řešené problematiky nejsou významnými producenty odpadních vod. V severní části katastrálního území leží areál Braneckých železáren, které mají vybudovanou vlastní mechanicko- biologickou ČOV.

D.6 Kanalizace – popis návrhového stavu

Systém odvedení a likvidace odpadních vod je vyhovující.

Časový harmonogram

V posuzovaném časovém období nedojde k výstavbě kanalizace, ani není uvažováno s rekonstrukcí.

D.7 Mapa - [otevřít v mapové aplikaci](#)



E. EKONOMICKÁ ČÁST

Výpočet nákladů na výstavbu vodovodů a kanalizací byl proveden dle metodického pokynu Mze ČR, č.j. 14000/2020-15132-1.

E.1 Předpokládané investiční náklady [tis. Kč]

Název části obce	Typ investice		
	Vodovody	Kanalizace	Celkem
Hradec nad Moravicí	-	-	-
Celkem	-	-	-

F. AKTUALIZACE

Datum projednání	Číslo projednání	Typ projednání	Popis
16. 12. 2024	2/88	usnesení zastupitelstva	