

Dvorce - 8103.006.01.03387 - stav 16. 12. 2024

A. OBEC

Dvorce

Číslo obce PRVKUK	6
Kód obce PRVKUK	8103.006.01.03387
Kód obce	597317
Číslo ORP (ČSÚ) Název ORP	1716 (8103) Bruntál
Číslo POU Název POU	3425 Bruntál



Členění obce

Úplný kód části obce PRVKUK	Název části obce	Kód části obce PRVKUK	Kód části obce RÚIAN
8103.006.01.03387.01	Dvorce	03387	33871

B. CHARAKTERISTIKA OBCE

B.1 Základní informace o obci

Obec Dvorce se nachází v jižním cípu okresu Bruntál. Katastrální území obce se rozprostírá v členitém terénu, patřícímu k Nízkému Jeseníku západním směrem od vodárenské nádrže Kružberk. Obec je složena ze dvou místních částí: Dvorce a Rejchartice.

Zájmové území se nachází v PHO nádrže Kružberk. Zastavěné území tvoří celistvý urbanistický tvar. Centrum obce má charakter městské zástavby, na ni navazuje zástavba rodinnými domky.

Obcí prochází st. silnice I/46 Šternberk – Opava a protéká zde potok Lobník a jeho levostranný přítok Křišťanovický potok.

B.2 Demografický vývoj v části obce (prognóza)

Název části obce	Obyvatelé	Počet obyvatel		
		2020	2025	2030
Dvorce	Trvale bydlící	1 304	1 265	1 218
	Přechodně bydlící	50	50	50
	Celkem	1 354	1 315	1 268

B.3 Vývoj počtu obyvatel v obci (ČSÚ)

Obec	2010	2011	2012	2013	2014	2015	2016	2017	2018	2019	2020	2021	2022	2023	2024	2025	2026
Dvorce	1450	1431	1431	1393	1390	1389	1340	1324	1308	1319	1304	1286	1265	1252	-	-	-

C. VODOVODY

C.1 Počet obyvatel připojených na vodovod

Název části obce	Počet připojených na vodovod		
	2020	2025	2030
Dvorce	1 354	1 315	1 268

C.2 Výpočet potřeby vody

Položka	Jednotka	2020	2025	2030
Průměrná potřeba vody	m ³ /den	247	258	268
Maximální potřeba vody	m ³ /den	333	348	362
Voda specifická z VVR	l/os x den	182,10	196,00	211,70
Voda specifická z VFC	l/os x den	121,40	122,60	124,20
Voda specifická z VFD	l/os x den	80,90	80,90	80,90
Voda specifická z VFO	l/os x den	40,50	41,70	43,20
Voda specifická z VNF	l/os x den	60,70	73,40	87,50

C.4 Vodovody – popis stávajícího stavu

Potřeba vody z bilance

Popis současného stavu zásobování pitnou vodou

V obci Dvorce je vybudován veřejný vodovod, který je v majetku obce, spravuje jej firma MIBAS , a je na něj napojeno 100 % obyvatel.

Vodovod byl budován již od roku 1914 a má vlastní zdroje vody :

Zdroj Nové Valteřice – Vrt V5 o vydatnosti 6 l/s z něhož je voda čerpána ČS nad vrtem do zemního vodojemu Dvorce 1000 m³ (609,00 – 604,00) výtlačným řadem DN 200 délky 6 700 m.

Zdroj Křišťanovice – jímací zářezy o vydatnosti 6,0 l/s jsou svedeny do zemního vodojemu 80 m³ (639,30 - 636,30) a odtud gravitačně řadem DN 150 délky 3 770 m do VDJ Dvorce 1000 m³.

Studna Křišťanovice – vydatnost 3,0 l/s, nad studnou je ČS, která čerpá vodu přes rozvodnou síť Křišťanovic do VDJ 80 m³.

Voda ze zdrojů není nijak upravována , dochází pouze k jejímu hygienickému zabezpečení ve stávajících zemních vodojemech.

Obec Dvorce je pitnou vodou zásobena pomocí rozvodné vodovodní sítě zejména ze zemního vodojemu Dvorce 1000 m³ , pouze v severozápadní části je několik domů zásobeno z VDJ 80 m³. Síť je zhotovena z materiálů ocel, litina a PVC v profilech DN 50 – 150.

C.5 Vodovody – popis návrhového stavu

Stávající systém zásobování obce pitnou vodou z vlastních zdrojů je vyhovující a zůstane zachován i do budoucna. S rozšiřováním vodovodní sítě se počítá pro novou výstavbu v celkové délce asi 300 m. Nejstarší úseky rozvodné sítě bude nutno do budoucna rekonstruovat.

Vymezení zdrojů povrchových a podzemních vod, uvažovaných pro účely úpravy na vodu pitnou

V obci jsou využívány stávající podzemní zdroje.

Časový harmonogram

V posuzovaném časovém období nedojde k výstavbě vodovodu, ani není uvažováno s rekonstrukcí.

C.6 Nouzové zásobování vodou za krizové situace

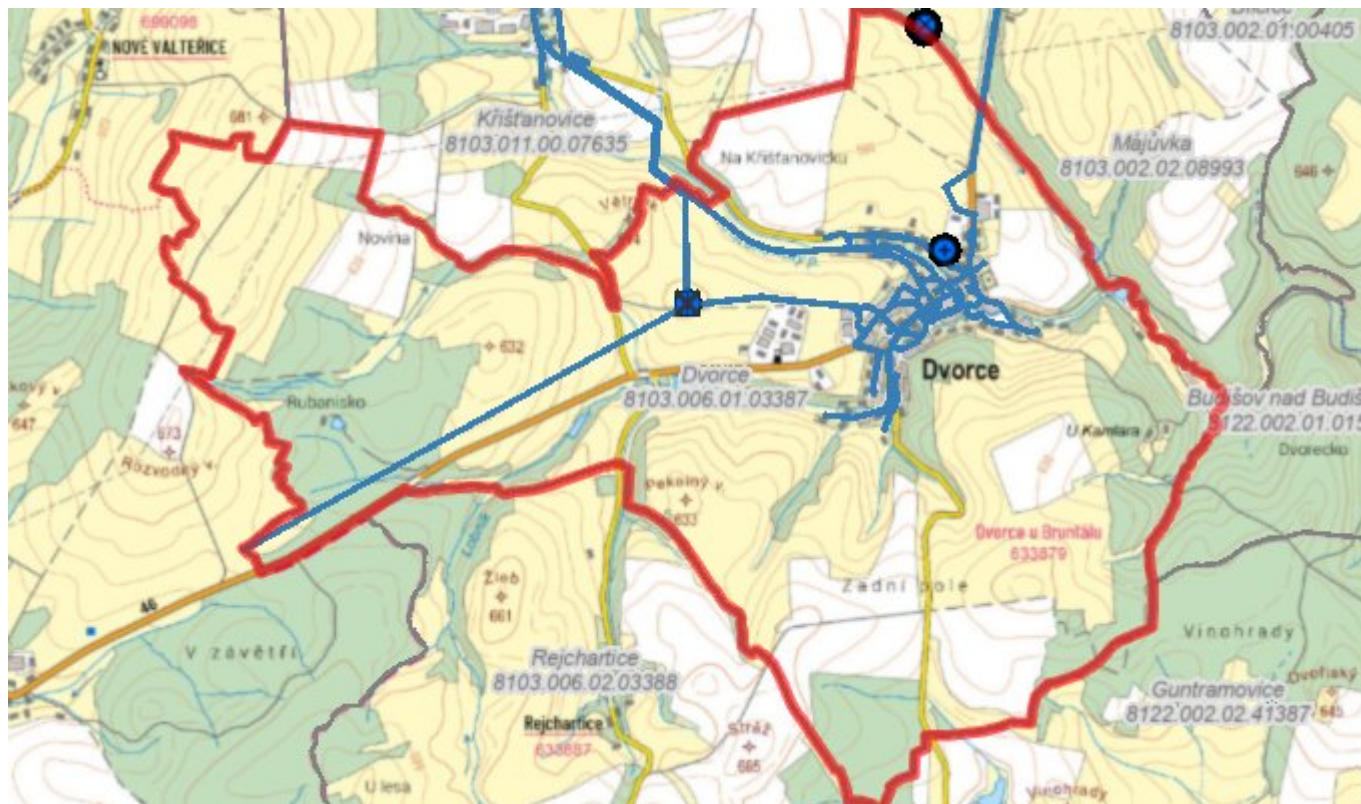
Základní informace k nouzovému zásobování pitnou vodou včetně souvisejících právních předpisů jsou uvedeny v Souhrnné zprávě.

Seznam zdrojů nouzového zásobování je řešen v rámci krizového řízení a jedná se o neveřejnou informaci.

Nouzové zásobování pitnou vodou bude zajišťováno dopravou pitné vody v množství maximálně 15 l/den×obyvatele cisternami provozovatelem vodovodu nebo integrovaným záchranným systémem. Nouzové zásobení pitnou vodou bude možno doplňovat balenou vodou.

Nouzové zásobování užitkovou vodou bude zajišťováno z vodovodu pro veřejnou potřebu. Při využívání zdrojů pro zásobení užitkovou vodou se bude postupovat podle pokynů územně příslušného hygienika.

C.7 Mapa - [otevřít v mapové aplikaci](#)



D. KANALIZACE A ČOV

D.1 Počet obyvatel připojených na kanalizaci

Název části obce	Počet připojených na kanalizaci		
	2020	2025	2030
Dvorce	1 324	1 287	1 254

D.2 Počet obyvatel připojených na ČOV

Název části obce	Počet připojených na ČOV		
	2020	2025	2030
Dvorce	1 324	1 287	1 254

D.3 Produkce odpadních vod

Položka	Jednotka	2020	2025	2030
Produkce komunálních OV	m ³ /den	233,80	226,80	219,20
Produkce komunálního znečištění	kg/den	77,60	75,30	73,10

Produkce průmyslových OV	m ³ /den	0,00	0,00	0,00
Produkce znečištění průmyslových OV	kg/den	0,00	0,00	0,00

D.5 Kanalizace – popis stávajícího stavu

Popis současného stavu odkanalizování a čištění odpadních vod

Obec Dvorce má vybudovanou soustavnou jednotnou kanalizační síť, na kterou je napojena většina obyvatel obce včetně objektů občanské vybavenosti. Celková délka stávající stokové sítě je cca 9 820 m. Kanalizační síť byla budována od roku 1958. Převážná část kanalizace je vybudována z betonových trub, profil jednotlivých stok se pohybuje v rozmezí DN 200 až DN 1 100 mm. Na trase kanalizace je vybudováno několik odlehčovacích komor.

Stávající kanalizace je ukončena mechanicko-biologickou ČOV. Projektovaná kapacita ČOV je 2 056 EO a 427 m³ odpadních vod za den.

Významní producenti odpadních vod

Mimo klasické objekty občanské vybavenosti se v zájmovém území nenachází žádný větší producent odpadních vod.

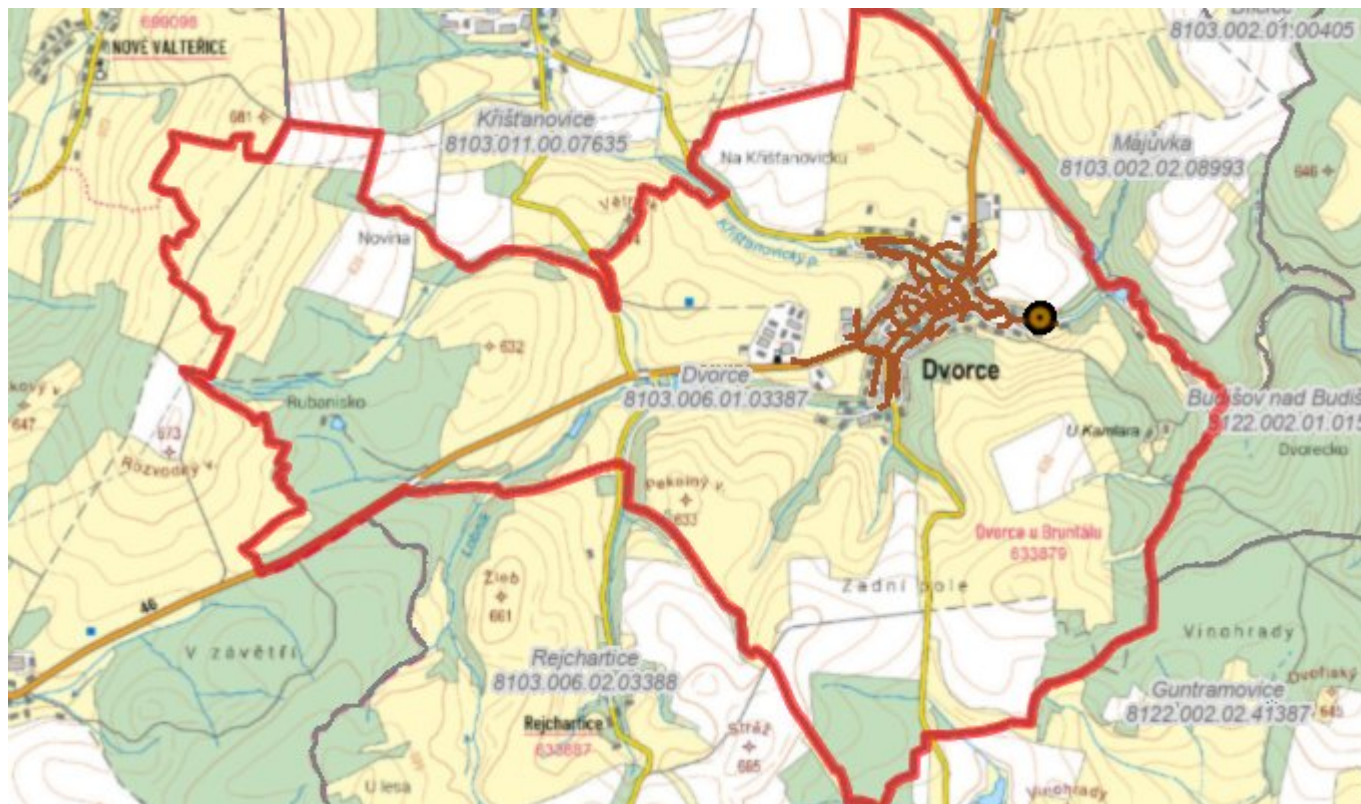
D.6 Kanalizace – popis návrhového stavu

Systém odvedení a likvidace odpadních vod je vyhovující.

Časový harmonogram

V posuzovaném časovém období nedojde k výstavbě kanalizace, ani není uvažováno s rekonstrukcí.

D.7 Mapa - [otevřít v mapové aplikaci](#)



E. EKONOMICKÁ ČÁST

Výpočet nákladů na výstavbu vodovodů a kanalizací byl proveden dle metodického pokynu Mze ČR, č.j. 14000/2020-15132-1.

E.1 Předpokládané investiční náklady [tis. Kč]

Název části obce	Typ investice		
	Vodovody	Kanalizace	Celkem
Dvorce	-	-	-
Celkem	-	-	-

F. AKTUALIZACE

Datum projednání	Číslo projednání	Typ projednání	Popis
16. 12. 2024	2/88	usnesení zastupitelstva	