

Neplachovice - 8117.023.01.04081 - stav 16. 12. 2024

A. OBEC

Neplachovice

| | |
|--------------------------------------|----------------------|
| Číslo obce PRVKUK | 23 |
| Kód obce PRVKUK | 8117.023.01.04081 |
| Kód obce | 553158 |
| Číslo ORP (ČSÚ) Název ORP | 1945 (8117) Opava |
| Číslo POU Název POU | 3760 Opava |



Členění obce

| Úplný kód části obce PRVKUK | Název části obce | Kód části obce PRVKUK | Kód části obce RÚIAN |
|------------------------------------|-------------------------|------------------------------|-----------------------------|
| 8117.023.01.04081.01 | Neplachovice | 04081 | 40819 |

B. CHARAKTERISTIKA OBCE

B.1 Základní informace o obci

Obec Neplachovice leží cca 7 km západně až severozápadně od okresního města Opavy na státní silnici I/57 ve směru na Krnov. Správním územím obce ze západu na východ protéká Heraltický potok, který je v intravilánu obce regulován. Obec je složena z místních částí Zadky a Neplachovice. Od roku 1963 byla obec Neplachovice sloučena s obcí Holasovice.

Postupnou dostavbou obcí se vytvořily jedno sídlo, které je v současné době rozděleno státní silnicí I/57. Po referendu občanů v roce 1990 se Neplachovice opět osamostatnily. Zastavěné území obce je evidentně členěno na dvě rozdílné části. Severní část, kde je soustředěna nová obytná zástavba je ohraničena silnicí I/57 a

recipientem. Jižní část, je původní obec s dominantou kostela. Zastavěné území obce působí jako semknutý, celistvý útvar.

Obytnou zástavbu obce tvoří rodinné domky. Na katastrálním území obce se nachází několik drobných provozoven a obchodů.

B.2 Demografický vývoj v části obce (prognóza)

| Název části obce | Obyvatelé | Počet obyvatel | | |
|------------------|-------------------|----------------|------|------|
| | | 2020 | 2025 | 2030 |
| Neplachovice | Trvale bydlící | 848 | 829 | 807 |
| | Přechodně bydlící | 0 | 0 | 0 |
| | Celkem | 848 | 829 | 807 |

B.3 Vývoj počtu obyvatel v obci (ČSÚ)

| Obec | 2010 | 2011 | 2012 | 2013 | 2014 | 2015 | 2016 | 2017 | 2018 | 2019 | 2020 | 2021 | 2022 | 2023 | 2024 | 2025 | 2026 |
|--------------|------|------|------|------|------|------|------|------|------|------|------|------|------|------|------|------|------|
| Neplachovice | 925 | 918 | 935 | 937 | 943 | 942 | 947 | 943 | 948 | 950 | 948 | 941 | 944 | 983 | - | - | - |

C. VODOVODY

C.1 Počet obyvatel připojených na vodovod

| Název části obce | Počet připojených na vodovod | | |
|------------------|------------------------------|------|------|
| | 2020 | 2025 | 2030 |
| Neplachovice | 547 | 660 | 790 |

C.2 Výpočet potřeby vody

| Položka | Jednotka | 2020 | 2025 | 2030 |
|------------------------|---------------------|--------|--------|--------|
| Průměrná potřeba vody | m ³ /den | 58 | 73 | 88 |
| Maximální potřeba vody | m ³ /den | 79 | 98 | 119 |
| Voda specifická z VVR | l/os x den | 106,80 | 110,40 | 111,90 |
| Voda specifická z VFC | l/os x den | 90,90 | 89,20 | 87,40 |
| Voda specifická z VFD | l/os x den | 79,20 | 79,20 | 79,20 |
| Voda specifická z VFO | l/os x den | 11,80 | 10,00 | 8,20 |
| Voda specifická z VNF | l/os x den | 15,90 | 21,20 | 24,50 |

C.4 Vodovody – popis stávajícího stavu

Potřeba vody z bilance

Popis současného stavu zásobování pitnou vodou

Obec Neplachovice (292 - 273 m n. m.) má vybudován vodovod pro obec. Veřejný vodovod je napojen na stávající vodovod v Holasovicích a dále na vodovod v Držkovicích. Čerpací stanice Držkovice čerpá vodu přivedenou z věžového vodojemu Vávrovice 200 m³, hlad. 291,03 - 285,60 řadem PVC DN 150 a DN 100, celkové délky 1 970 m. V čerpací stanici je osazeno čerpadlo v tlakovém plášti firmy KSB o výkonu 6,0 l.s-1, dopravní výška 75 m. Čerpací stanice čerpá vodu výtlačným řadem PVC DN 100, délky 3 152 m a přes rozvodnou vodovodní síť Holasovice DN 150 - DN 80 do věžového vodojemu Holasovice o objemu 300 m³, hlad. (orientačně) 324.95 - 318,20 m n. m. Věžový vodojem Holasovice slouží pro zásobování vodou gravitačně obec Neplachovice.

Rozvodná vodovodní síť Holasovice je z PVC trub DN 50-100 celkově má délku cca 5 850 m.

C.5 Vodovody – popis návrhového stavu

Stávající systém zásobování je vyhovující i do budoucna.

Vymezení zdrojů povrchových a podzemních vod, uvažovaných pro účely úpravy na vodu pitnou

Žádný zdroj není uvažován.

Časový harmonogram

V posuzovaném časovém období nedojde k výstavbě vodovodu, ani není uvažováno s rekonstrukcí.

C.6 Nouzové zásobování vodou za krizové situace

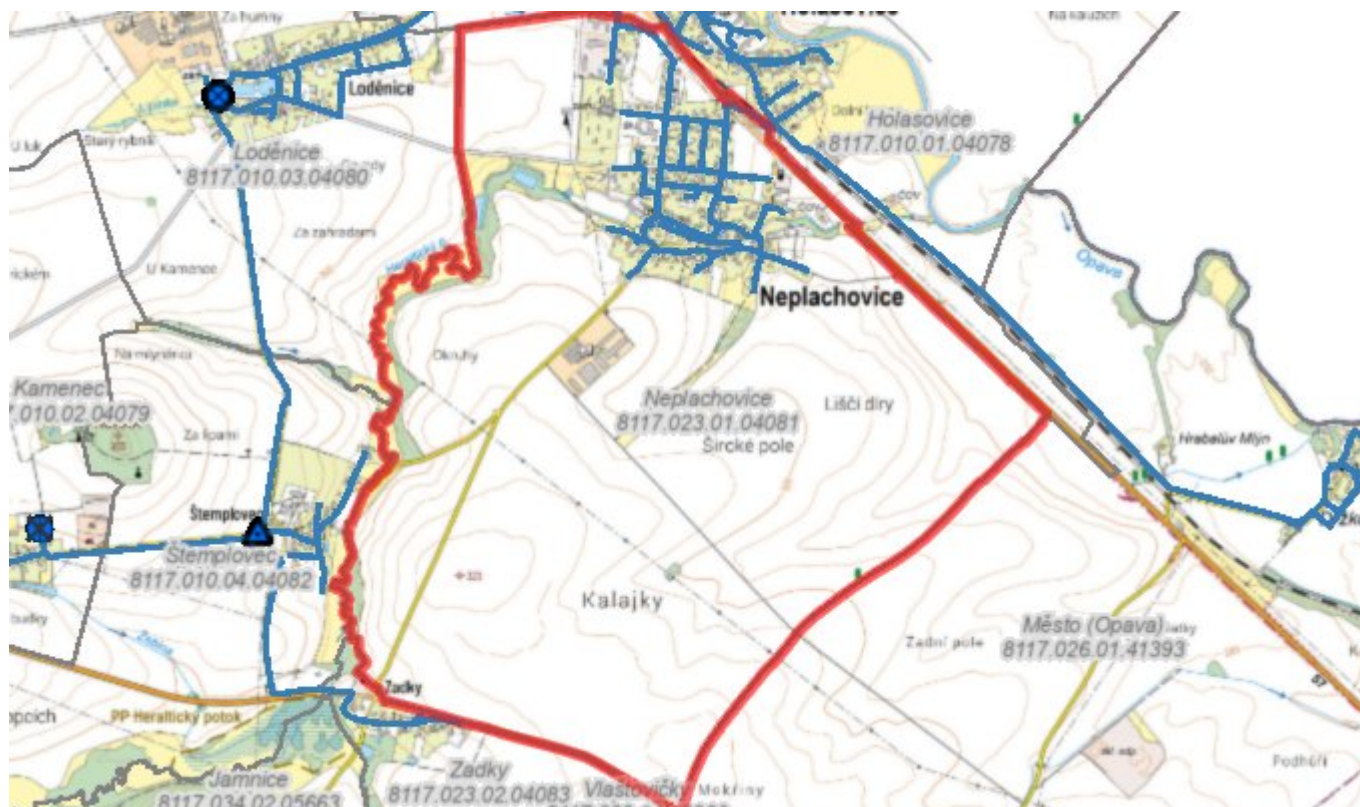
Základní informace k nouzovému zásobování pitnou vodou včetně souvisejících právních předpisů jsou uvedeny v Souhrnné zprávě.

Seznam zdrojů nouzového zásobování je řešen v rámci krizového řízení a jedná se o neveřejnou informaci.

Nouzové zásobování pitnou vodou bude zajišťováno dopravou pitné vody v množství maximálně 15 l/den×obyvatele cisternami provozovatelem vodovodu nebo integrovaným záchranným systémem. Nouzové zásobování pitnou vodou bude možno doplňovat balenou vodou.

Nouzové zásobování užitkovou vodou bude zajišťováno z vodovodu pro veřejnou potřebu. Při využívání zdrojů pro zásobování užitkovou vodou se bude postupovat podle pokynů územně příslušného hygienika.

C.7 Mapa - [otevřít v mapové aplikaci](#)



D. KANALIZACE A ČOV

D.1 Počet obyvatel připojených na kanalizaci

| Název části obce | Počet připojených na kanalizaci | | |
|------------------|---------------------------------|------|------|
| | 2020 | 2025 | 2030 |
| Neplachovice | 802 | 784 | 783 |

D.2 Počet obyvatel připojených na ČOV

| Název části obce | Počet připojených na ČOV | | |
|------------------|--------------------------|------|------|
| | 2020 | 2025 | 2030 |
| Neplachovice | 777 | 761 | 777 |

D.3 Produkce odpadních vod

| Položka | Jednotka | 2020 | 2025 | 2030 |
|---------------------------------|---------------------|--------|--------|--------|
| Produkce komunálních OV | m ³ /den | 151,40 | 148,00 | 145,30 |
| Produkce komunálního znečištění | kg/den | 50,00 | 48,90 | 48,40 |

| | | | | |
|-------------------------------------|---------------------|------|------|------|
| Produkce průmyslových OV | m ³ /den | 0,00 | 0,00 | 0,00 |
| Produkce znečištění průmyslových OV | kg/den | 0,00 | 0,00 | 0,00 |

D.5 Kanalizace – popis stávajícího stavu

Popis současného stavu odkanalizování a čištění odpadních vod

V letech 2018 - 2020 byla vybudována nová oddílná splašková kanalizace, která je zakončena na centrální ČOV. Předčištěné odpadní vody z ČOV jsou vypouštěny do Heraltického potoka. ČOV bude umístěna na okraji obce ve volném terénu v blízkosti křížení Heraltického potoka se silnicí I/57. Vzdálenost ČOV od obydlené části obce je cca 135 m. V rámci stavby bude vybudováno 5 948 m gravitační kanalizace, výtlač délky 451 m, ČOV a 2 ČS. Napojeny nejsou pouze nemovitosti, jejichž odkanalizování vzhledem ke zvolené koncepci není možné a nemovitosti na odlehlých místech. Likvidace odpadních vod z těch nemovitostí jsou čištěny individuálně, tj. jsou čištěny v domovních čistírnách odpadních vod, nebo jsou svedeny do bezodtokových jímek či septiků.

Dále je v obci vybudován poměrně rozsáhlý systém jednotné kanalizace, která bude v únoru 2023 převedena pouze na dešťovou kanalizaci. Jedná se především o kanalizační stoky z betonového potrubí o profilu DN 200 - DN 1000 mm. Celková délka stávající stokové sítě je dle pasportu kanalizace 5 640 m.

Provoz a údržbu kanalizace zajišťuje částečně obecní úřad a částečně SmVaK Ostrava a.s.

Významní producenti odpadních vod

Na území obce se nenachází žádný větší producent odpadních vod.

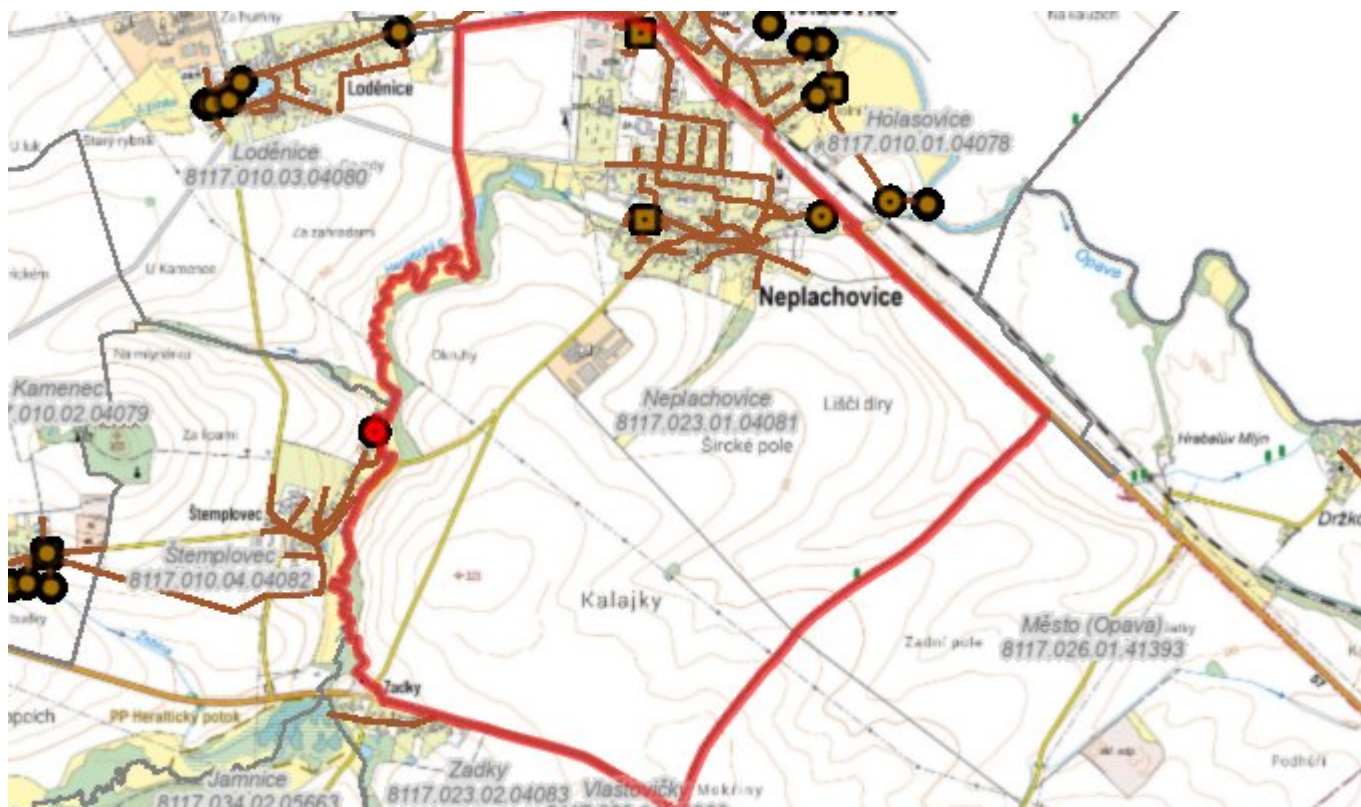
D.6 Kanalizace – popis návrhového stavu

Systém odvedení a likvidace odpadních vod je vyhovující.

Časový harmonogram

V posuzovaném časovém období nedojde k výstavbě kanalizace, ani není uvažováno s rekonstrukcí.

D.7 Mapa - [otevřít v mapové aplikaci](#)



E. EKONOMICKÁ ČÁST

Výpočet nákladů na výstavbu vodovodů a kanalizací byl proveden dle metodického pokynu Mze ČR, č.j. 14000/2020-15132-1.

E.1 Předpokládané investiční náklady [tis. Kč]

| Název části obce | Typ investice | | |
|------------------|---------------|------------|--------|
| | Vodovody | Kanalizace | Celkem |
| Neplachovice | - | - | - |
| Celkem | - | - | - |

F. AKTUALIZACE

| Datum projednání | Číslo projednání | Typ projednání | Popis |
|------------------|------------------|-------------------------|-------|
| 16. 12. 2024 | 2/88 | usnesení zastupitelstva | |
| 17. 12. 2015 | 17/1723 | usnesení zastupitelstva | |
| 11. 12. 2014 | 12/1033 | usnesení zastupitelstva | |