

Opava – Malé Hoštice - 8117.026.06.11187 - stav 16. 12. 2024

A. OBEC

Opava

Číslo obce PRVKUK	26
Kód obce PRVKUK	8117.026.06.11187
Kód obce	505927
Číslo ORP (ČSÚ) Název ORP	1945 (8117) Opava
Číslo POU Název POU	3760 Opava



Členění obce

Úplný kód části obce PRVKUK	Název části obce	Kód části obce PRVKUK	Kód části obce RÚIAN
8117.026.06.11187.06	Malé Hoštice	11187	111872
8117.026.06.11187.11	Pusté Jakartice	11188	111881

B. CHARAKTERISTIKA OBCE

B.1 Základní informace o obci

Část obce Malé Hoštice leží na katastrálním území Malé Hoštice. Nejsevernější část katastrálního území Malé Hoštice již patří do části obce Pusté Jakartice. Z hlediska správy města tvoří část obce Malé Hoštice spolu s částí obce Pusté Jakartice samosprávnou městskou část Malé Hoštice.

Malé Hoštice se nachází asi 3 km východně od centra města Opava. Zástavba sídla je tvořena převážně

rodinnými domy, působí kompaktním dojmem a má dvě poměrně výrazná centra. Územím na jihu protéká řeka Opava a Kateřinský potok. Okrajem zastavěné části sídla prochází železniční trať Opava - Hlučín.

Mimo objekty občanské vybavenosti, drobné provozovny, obchody atd. se na území katastru nenachází žádný větší producent odpadních vod.

Pusté Jakartice leží cca 3,5 km severozápadně od Opavy. Obytná zástavba je kompaktní a je tvořená rodinnými domy a původními zemědělskými usedlostmi, adaptovanými na rodinné domy. Okrajem zastavěné části na jihu prochází silnice I/11 Opava-Bruntál.

B.2 Demografický vývoj v části obce (prognóza)

Název části obce	Obyvatelé	Počet obyvatel		
		2020	2025	2030
Malé Hoštice	Trvale bydlící	1 899	1 856	1 803
	Přechodně bydlící	0	0	0
	Celkem	1 899	1 856	1 803
Pusté Jakartice	Trvale bydlící	-	-	-
	Přechodně bydlící	-	-	-
	Celkem	-	-	-

B.3 Vývoj počtu obyvatel v obci (ČSÚ)

Obec	2010	2011	2012	2013	2014	2015	2016	2017	2018	2019	2020	2021	2022	2023	2024	2025	2026
Opava	58440	58684	58281	58054	57931	57772	57676	57387	57019	56638	56450	55996	54840	55512	-	-	-

C. VODOVODY

C.1 Počet obyvatel připojených na vodovod

Název části obce	Počet připojených na vodovod		
	2020	2025	2030
Malé Hoštice	1 895	1 856	1 803
Pusté Jakartice	-	-	-

C.2 Výpočet potřeby vody

Položka	Jednotka	Název části obce	2020	2025	2030
Průměrná potřeba vody	m ³ /den	Malé Hoštice Pusté Jakartice	278.8	284.5	288.8

Maximální potřeba vody	m ³ /den	Malé Hoštice Pusté Jakartice	376.4	384	389.8
Voda specifická z VVR	l/os x den	Malé Hoštice Pusté Jakartice	147.1	153.3	160.2
Voda specifická z VFC	l/os x den	Malé Hoštice Pusté Jakartice	134.3	135.1	136.3
Voda specifická z VFD	l/os x den	Malé Hoštice Pusté Jakartice	93.9	93.9	93.9
Voda specifická z VFO	l/os x den	Malé Hoštice Pusté Jakartice	40.4	41.2	42.4
Voda specifická z VNF	l/os x den	Malé Hoštice Pusté Jakartice	12.9	18.1	23.8

C.4 Vodovody – popis stávajícího stavu

Potřeba vody z bilance

Popis současného stavu zásobování pitnou vodou

Voda do Malých Hoštic a dále i do Velkých Hoštic je přiváděna z OOV přes Opavu, vodou z OOV je plněn vodojem Kateřinky v Opavě a z tohoto je gravitační přítok vody řadem DN 300 do Malých Hoštic.

Samostatně umístěná část Malých Hoštic - Pusté Jakartovice mají provozován vodovod, jehož provozovatelem je smluvně SmVaK Ostrava a.s., RS 5 Opava. Obec je zásobována vodou z Chlebičova, který má vlastní zdroj vody - vrt JS-1 Angelika, který je situován jihozápadně od Chlebičova. Voda je v úpravně vody upravována, je zde odstraňován vyšší obsah CO₂ a voda je provzdušňována a zdravotně zabezpečována plynným chlórem. Upravená voda je čerpána výtlačným řadem do věžového vodojemu o objemu 200 m³, hlad. 320,00 - 313,00 m n. m. Z vodojemu je voda gravitačně přiváděna do rozvodné sítě v Chlebičově.

Přiváděcí řad PVC, DN 100 přivádí vodu z Chlebičova do rozvodné sítě Pustých Jakartovic.

C.5 Vodovody – popis návrhového stavu

Stávající systém zásobování je vyhovující i do budoucna.

Vymezení zdrojů povrchových a podzemních vod, uvažovaných pro účely úpravy na vodu pitnou

Žádný zdroj není uvažován.

Časový harmonogram

V posuzovaném časovém období nedojde k výstavbě vodovodu, ani není uvažováno s rekonstrukcí.

C.6 Nouzové zásobování vodou za krizové situace

Základní informace k nouzovému zásobování pitnou vodou včetně souvisejících právních předpisů jsou uvedeny v Souhrnné zprávě.

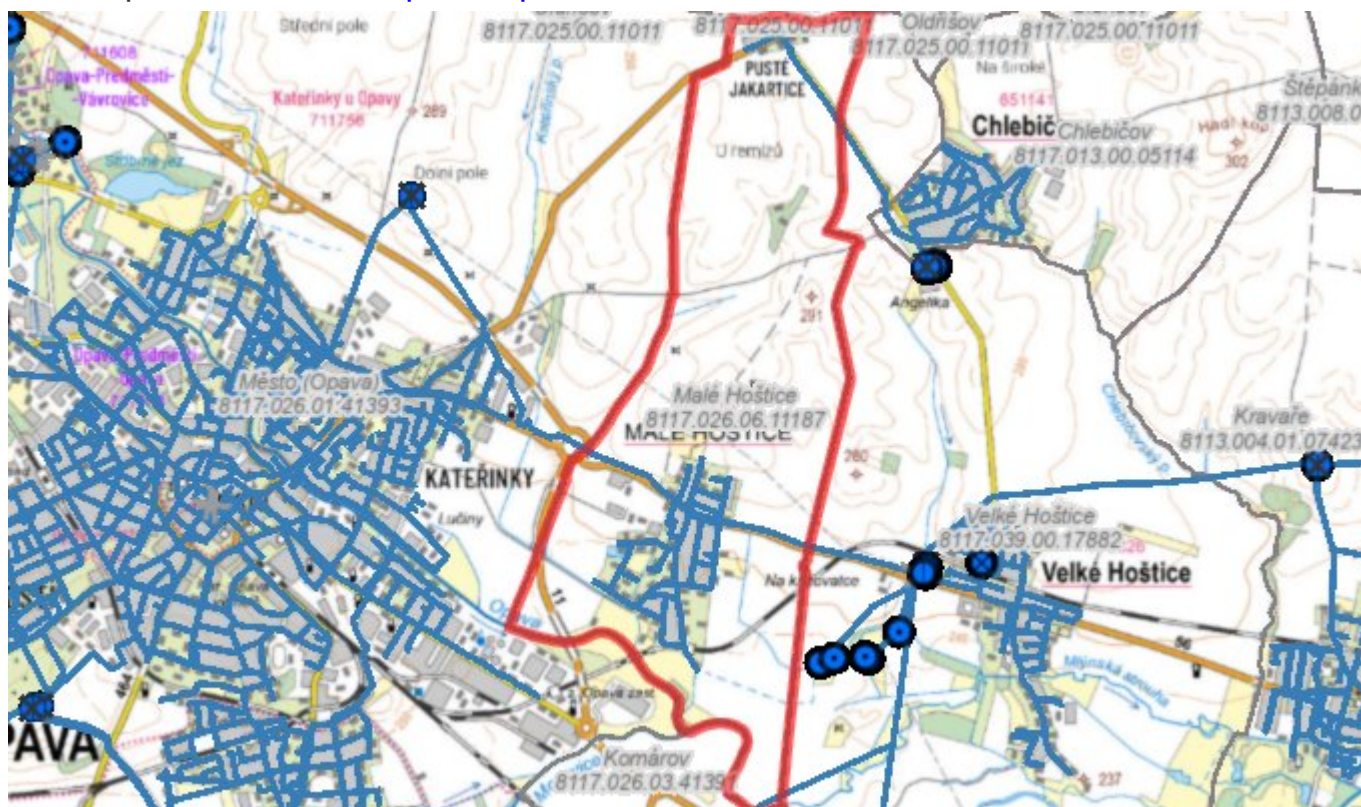
Seznam zdrojů nouzového zásobování je řešen v rámci krizového řízení a jedná se o neveřejnou informaci.

Nouzové zásobování pitnou vodou bude zajišťováno dopravou pitné vody v množství maximálně 15 l/den x obyvatele cisternami provozovatelem vodovodu nebo integrovaným záchranným systémem. Nouzové zásobování pitnou vodou bude možno doplňovat balenou vodou.

Nouzové zásobování užitkovou vodou bude zajišťováno z vodovodu pro veřejnou potřebu. Při využívání zdrojů

pro zásobení užitkovou vodou se bude postupovat podle pokynů územně příslušného hygienika.

C.7 Mapa - [otevřít v mapové aplikaci](#)



D. KANALIZACE A ČOV

D.1 Počet obyvatel připojených na kanalizaci

Název části obce	Počet připojených na kanalizaci		
	2020	2025	2030
Malé Hoštice	1 711	1 672	1 624
Pusté Jakartice	-	-	-

D.2 Počet obyvatel připojených na ČOV

Název části obce	Počet připojených na ČOV		
	2020	2025	2030
Malé Hoštice	1 689	1 653	1 605
Pusté Jakartice	-	-	-

D.3 Produkce odpadních vod

Položka	Jednotka	Název části obce	2020	2025	2030
---------	----------	------------------	------	------	------

Produkce komunálních OV	m ³ /den	Malé Hoštice Pusté Jakartice	336.2	328.6	319.2
Produkce komunálního znečištění	kg/den	Malé Hoštice Pusté Jakartice	110.2	107.7	104.6
Produkce průmyslových OV	m ³ /den	Malé Hoštice Pusté Jakartice	0	0	0
Produkce znečištění průmyslových OV	kg/den	Malé Hoštice Pusté Jakartice	0	0	0

D.5 Kanalizace – popis stávajícího stavu

Popis současného stavu odkanalizování a čištění odpadních vod

V současné době je v zájmovém území Malé Hoštice vybudována kombinovaná kanalizace. Dešťové vody jsou svedené dešťovou kanalizací do místních recipientů, které ústí do řeky Opavy. Celková dešťové kanalizaci činí cca 5 500 m, profil kanalizace je DN 300 až DN 1200.

Splaškové odpadní vody ze stávajících nemovitostí jsou svedeny na centrální ČS. Výtlačné potrubí DN 150 délky 1 100 m, je napojeno na sběrač A jednotné stokové sítě města Opavy. Celková délka stávající splaškové kanalizace 8 640 m. S ohledem na spádové poměry území je na stokové síti vybudována lokální ČS, výtlač z ČS DN 80 délky 180 m je zaústěn do gravitační splaškové gravitační v povodí centrální ČS. Čištění odpadních vod je zajištěno na mechanicko - biologické ČOV města Opavy, která má dostatečnou kapacitu i čistící efekt pro likvidace odpadních vod z celého zájmového území.

V Jakarticích je v současné době vybudována nesoustavná jednotná kanalizace, která původně měla sloužit k odvedení dešťových vod z intravilánu. Jedná se o kanalizaci, z betonových trub o profilu DN 300 až DN 600 mm o celkové délce cca 850 m. Na kanalizaci jsou v současné době částečně napojeny i splaškové odpadní vody. Stávající kanalizace je mělce uložena, chybí revizní šachtice a není znám průběh tras jednotlivých kanalizačních stok. Při průzkumy stávajícího stavu odkanalizování v obci byla nalezena pouze jedna výust' do otevřeného příkopu. Provoz a údržbu stávající kanalizace zajišťuje úřad městské části.

Splaškové odpadní vody z jednotlivých objektů se převážně akumulují v septicích a žumpách, které mají přepady zaústěny především do stávající kanalizace, kterou odpadní vody odtékají spolu s ostatními vodami do příkopu.

Významní producenti odpadních vod

Mimo objekty občanské vybavenosti, drobné provozovny, obchody atd. se na území katastru nenachází žádný větší producent odpadních vod.

D.6 Kanalizace – popis návrhového stavu

V současné době je 100 % území místní části Malé Hoštice odkanalizováno na ČOV města Opavy v souladu s požadavky platné legislativy.

U místní části Pusté Jakartice doporučujeme vzhledem k velikosti sídla a charakteru obytné zástavby řešit likvidaci odpadních vod přímo u zdroje. V případě požadavku na biologické čištění odpadních vod z jednotlivých objektů lze využít stávající septiky či bezodtokové jímky pro osazení malých domovních ČOV. Jako další

alternativu doporučujeme využití stávajících septiků (bezodtokových jímek) pro mechanické předčištění odpadních vod s následným dočištěním na zemních (půdních) filtrech.

Časový harmonogram

V posuzovaném časovém období nedojde k výstavbě kanalizace, ani není uvažováno s rekonstrukcí.

D.7 Mapa - [otevřít v mapové aplikaci](#)



E. EKONOMICKÁ ČÁST

Výpočet nákladů na výstavbu vodovodů a kanalizací byl proveden dle metodického pokynu Mze ČR, č.j. 14000/2020-15132-1.

E.1 Předpokládané investiční náklady [tis. Kč]

Název části obce	Typ investice		
	Vodovody	Kanalizace	Celkem
Malé Hoštice	-	-	-
Pusté Jakartice	-	-	-
Celkem	-	-	-

F. AKTUALIZACE

Datum projednání	Číslo projednání	Typ projednání	Popis
16. 12. 2024	2/88	usnesení zastupitelstva	

22. 12. 2016	2/78	usnesení zastupitelstva	
17. 12. 2015	17/1723	usnesení zastupitelstva	
22. 9. 2010	13/1230	usnesení zastupitelstva	