

Opava – Město - 8117.026.01.41393 - stav 16. 12. 2024

A. OBEC

Opava

Číslo obce PRVKUK	26
Kód obce PRVKUK	8117.026.01.41393
Kód obce	505927
Číslo ORP (ČSÚ) Název ORP	1945 (8117) Opava
Číslo POU Název POU	3760 Opava



Členění obce

Úplný kód části obce PRVKUK	Název části obce	Kód části obce PRVKUK	Kód části obce RÚIAN
8117.026.01.41393.01	Jaktař	11173	111732
8117.026.01.41393.02	Kateřinky	41390	413909
8117.026.01.41393.05	Kylešovice	41392	413925
8117.026.01.41393.08	Město	41393	413933
8117.026.01.41393.10	Předměstí	49001	490016

B. CHARAKTERISTIKA OBCE

B.1 Základní informace o obci

Okresní město Opava leží v úrodném údolí ohraničeném na jihovýchodě okrajem Nízkého Jeseníku. Město je významnou dopravní křižovatkou vybrané silniční sítě, z nichž nejdůležitější je směr východ - západ, reprezentovaný státní silnicí I/11 Ostrava - Opava - Bruntál, II/46 Opava - Olomouc, I/57 Valašské Meziříčí - Opava - Krnov.

Město Opava má výrazné historické jádro, obklopené z větší části prstencem parků. Navazující zástavba se utvářela v prostoru vymezeném komunikačním systémem města. Z těch nevýznamnějších jsou to ulice Těšínská, Ratibořská, Pekařská, Krnovská, Olomoucká a Hradecká. Dle regulačního plánu z roku 1876 byla založena zástavba v prostoru ul. Olomoucké a na něj navazující zástavba Kylešovického kopce s převážně vilovou zástavbou z přelomu století. Poválečná zástavba je soustředěná v prostoru u nemocnice (Olomoucká ul.), dále následovaly lokality v Kateřinkách a Kylešovicích s charakteristickou panelovou výstavbou sedmdesátých a osmdesátých let.

Rozvoj průmyslu se v poválečné době soustředil do dvou lokalit ve východní a západní části města. Obě lokality mají dobré podmínky z hlediska dopravní obsluhy včetně možnosti zřízení železniční vlečky a budou bez pochyby dále rozvíjeny. K větším průmyslovým podnikům na území města Opavy patří Ostruj, Bivoj, pivovar Opava, OPAVLEN, SELIKO, Mrazírny, čokoládovny OPAVIA, cukrovar v Palhanci a celá řada menších průmyslových a potravinářských závodů.

Zájmovým územím města Opavy a přilehlých místních částí protéká několik recipientů. K nejvýznamnějším patří řeka Opava, která protéká celým zastavěným územím města ze severozápadu na jihovýchod. Další významným recipientem je řeka Moravice, Velká (Jaktarka), Ostrá, a Kateřinský potok.

Administrativně patří pod správu okresní města Opava šestnáct katastrálních území :

Opava - Město, Opava předměstí, Jaktař, Kateřinky u Opavy, Kylešovice, Malé Hoštice, Komárov u Opavy, Suché Lazce, Podvihov, Zlatníky u Opavy, Milostovice, Vlaštovičky, Jarkovice, Držkovice, Vávrovce a Palhanec.

Katastrálním územím se rozumí technická jednotka, kterou tvoří místopisně uzavřený a v katastru nemovitostí společně evidovaný soubor nemovitostí. V ostatních městech a obcích okresu, které byly složeny z více částí, název místní části vždy odpovídal názvu příslušného katastrálního území. Z tohoto důvodu zhodnocení stávajícího stavu vodovodů a návrh opatření na vodovodech v jednotlivých obcích okresu byl proveden vždy dle katastrálních území. Členění okresního města Opava na místní části neodpovídá rozdělení zájmového území na katastry. Celkem město Opava má patnáct částí :

Město, Předměstí, Jaktař, Kateřinky, Kylešovice, Malé Hoštice, Pusté Jakartice, Komárov, Suché Lazce, Podvihov, Komárovské Chaloupky, Zlatníky, Milostovice, Vlaštovičky, Vávrovce

Kylešovice leží v jižní části města a navazuje na katastrální území Opava - předměstí. Celé katastrální území Kylešovic spadá do povodí řeky Moravice a je lokálním rozvodím rozděleno na dvě části - severní, spádovanou do Otického příkopu a jižní přímo do toku Moravice.

Každá část obce má samostatné číslování domů čísly domovními (popisnými, evidenčními a náhradními). Na části území statutárního města Opavy dle zákona č. 367/1990 Sb. o obcích bylo zřízeno osm místních částí :

Malé Hoštice, Komárov, Suché Lazce, Podvihov, Zlatníky, Milostovice, Vlaštovičky Vávrovce

Místní části statutárního města Opavy mají do jisté míry analogické postavení obcí jako takových, s tím rozdílem, že samy o sobě nejsou právními osobami, jsou součástí daného města a disponují jen působností odvozenou od působnosti města jako celku.

Zájmové území statutárního města je rovněž rozděleno na 55 urbanistických obvodů.

Aby byla zachována kontinuita technické zprávy bylo dohodnuto, že zhodnocení technického stavu vodovodů a návrh vodovodů ze zájmového území statutárního města Opava bude proveden dle jednotlivých katastrálních území. Tato zásada platí až na výjimku centrální části města, kde je v současné době vybudovaný vodovodní systém, který z pohledu vodárenského tvoří jeden celek. V této kapitole technické zprávy je provedeno

zhodnocení technického stavu a návrh opatření na stávajícím vodovodním systému, který je vybudován na katastrální území :

1. 1 Opava - město
2. 2 Opava - předměstí
3. 3 Jakař
4. 4 Kateřinky u Opavy
5. 5 Kylešovice
6. 6 Palhanec.

B.2 Demografický vývoj v části obce (prognóza)

Název části obce	Obyvatelé	Počet obyvatel		
		2020	2025	2030
Jakař	Trvale bydlící	-	-	-
	Přechodně bydlící	-	-	-
	Celkem	-	-	-
Kateřinky	Trvale bydlící	-	-	-
	Přechodně bydlící	-	-	-
	Celkem	-	-	-
Kylešovice	Trvale bydlící	-	-	-
	Přechodně bydlící	-	-	-
	Celkem	-	-	-
Město	Trvale bydlící	49 042	47 955	46 560
	Přechodně bydlící	0	0	0
	Celkem	49 042	47 955	46 560
Předměstí	Trvale bydlící	-	-	-
	Přechodně bydlící	-	-	-
	Celkem	-	-	-

B.3 Vývoj počtu obyvatel v obci (ČSÚ)

Obec	2010	2011	2012	2013	2014	2015	2016	2017	2018	2019	2020	2021	2022	2023	2024	2025	2026
Opava	58440	58684	58281	58054	57931	57772	57676	57387	57019	56638	56450	55996	54840	55512	-	-	-

C. VODOVODY

C.1 Počet obyvatel připojených na vodovod

Název části obce	Počet připojených na vodovod		
	2020	2025	2030
Jaktař	-	-	-
Kateřinky	-	-	-
Kylešovice	-	-	-
Město	48 929	47 955	46 560
Předměstí	-	-	-

C.2 Výpočet potřeby vody

Položka	Jednotka	Název části obce	2020	2025	2030
Průměrná potřeba vody	m ³ /den	Jaktař Kateřinky Kylešovice Město Předměstí	7201.3	7176	7094.2
Maximální potřeba vody	m ³ /den	Jaktař Kateřinky Kylešovice Město Předměstí	9001.6	8970	8867.7
Voda specifická z VVR	l/os x den	Jaktař Kateřinky Kylešovice Město Předměstí	147.2	149.6	152.4
Voda specifická z VFC	l/os x den	Jaktař Kateřinky Kylešovice Město Předměstí	134.3	135.1	136.4
Voda specifická z VFD	l/os x den	Jaktař Kateřinky Kylešovice Město Předměstí	93.9	93.9	93.9

Voda specifická z VFO	l/os x den	Jaktař Kateřinky Kylešovice Město Předměstí	40.4	41.2	42.4
Voda specifická z VNF	l/os x den	Jaktař Kateřinky Kylešovice Město Předměstí	12.9	14.5	16

C.4 Vodovody – popis stávajícího stavu

Potřeba vody z bilance

Popis současného stavu zásobování pitnou vodou

Město Opava (248-287m n. m.) a jeho aglomerace Jaktař, Kateřinky, Kylešovice a Předměstí má zajištěno zásobování pitnou vodou veřejným vodovodem, jehož počátky sahají do roku 1875, kdy byl v Opavě vybudován a uveden do provozu první opavský veřejný vodovod. Vodovod v Opavě provozuje SmVaK Ostrava, R. S. Opava. Od této doby s postupným rozvíjením se města, zvyšujícím se počtem obyvatel v městě docházelo k rozšiřování vodovodu. Nárůst potřeby vody, který byl dán jednak stále vyšším počtem obyvatel, jednak zvyšující se specifickou potřebou vody na jednoho obyvatele znamenal nutnost vybudování vodárenského systému, který tyto veškeré nároky na zajištění vody uspokojil a měl i potřebnou rezervu pro výhledové období. V tomto období byl budován i Ostravský oblastní vodovod (OOV), který nahradil na značném území severní Moravy místní nevyhovující a nedostatečné zdroje vody. Na systém OOV je napojeno i město Opava, zdroj vody v OOV se pro Opavu stal rozhodujícím zdrojem a místní zdroje jsou zdroji doplňkovými a rezervními. V důsledku přechodu na tržní hospodářství po roce 1989 došlo i u pitné vody k několikanásobnému zvýšení ceny vody s odstraněním vysokých dotací vodného. Toto výrazné zdražení vody mělo za následek ekonomické chování všech odběratelů vody (obyvatelstva i u ostatních odběratelů) a v důsledku toho i snížení potřeby vody. Tento jev se projevil celoplošně po celé ČR a výjimkou proto není ani město Opava. Vybudovaná vodárenská zařízení v Opavě v současné době proto pracují se značnou rezervou a zajistí pro budoucí výhledové období prakticky bez nutnosti budování základních vodárenských objektů (úpravny vody, čerpací stanice, vodojemy, přivaděče vody) zásobování vodou pro Opavu.

Město Opava je zásobováno vodou jednak z místních zdrojů, které se na celkovém odebíraném množství vody podílejí cca 11 % (dle údajů SmVaK z roku 1996) a dále je zásobováno vodou z Ostravského oblastního vodovodu (dále OOV) a to z cca 89 % (dle údajů SmVaK z roku 1996).

Zdroj OOV

Voda z OOV je do Opavy dopravována dvěma přivaděči. Na 2. větvi OOV DN 1 000 je napojen stávající zemní vodojem Chvalíkovice, který má objem 2 x 5 000 m³, hlad. 317,00 - 312,00 m n. m. Voda je z tohoto vodojemu gravitačně přiváděna přivaděčem DN 800 do Opavy. Z přivaděče DN 800 je přes redukční ventil napojena rozvodná vodovodní síť v městská částí Kylešovice, která tvoří samostatné 3. tlakové pásmo. Přivaděč je za napojením Kylešovic redukován na profil DN 600 a je rozvětven. Jedna větev DN 600 pokračuje přes Kylešovice a vodu přivádí pro zásobování západní a východní části Kateřinek a druhá větev DN 600 je přivedena do prostoru vodojemů u hřbitova v Opavě, kde je napojena do regulační stanice. Z přivaděče je před redukcí tlaku napojen zemní vodojem 2 x 800 m³ s max. hlad. 295,00 m n. m., min. hlad. 291,18 m n. m. zásobující vodou Otice, a Uhlířov. Po redukcí tlaku je přivaděč napojen na 1. tlakové pásmo Opavy.

Vodovodní přivaděč DN 350 je napojen přes měření průtoku přímo na 1. přivaděč OOV DN 1 000 a zajišťuje gravitační přivedení vody do prostoru vodojemů u hřbitova v Opavě. Přivaděč je napojen do regulační stanice, ve které je redukován tlak a voda je přiváděna do 2. tlakového pásma, které zásobuje vodou nejvyšší částí města. Věžový vodojem o objemu 500 m³, hlad. 319,00 - 313,00 m n. m. je napojen na 2. tlakové pásmo Opavy

a má funkci vyrovnávací pro 2. tlakové pásmo.

Vlastní zdroje

V současné době je možné zásobovat pitnou vodou město Opavu ze dvou místních zdrojů.

C.5 Vodovody – popis návrhového stavu

Pro průmyslovou zónu je navržen vodovod DN 200 od Rakety po PZ Vávrovice.

Vymezení zdrojů povrchových a podzemních vod, uvažovaných pro účely úpravy na vodu pitnou

Žádný zdroj není uvažován.

Časový harmonogram

Ve městě Opava je navržena v letech 2023 – 2030 rekonstrukce zásobní sítě v rozsahu 1 % délky vodovodních řadů.

C.6 Nouzové zásobování vodou za krizové situace

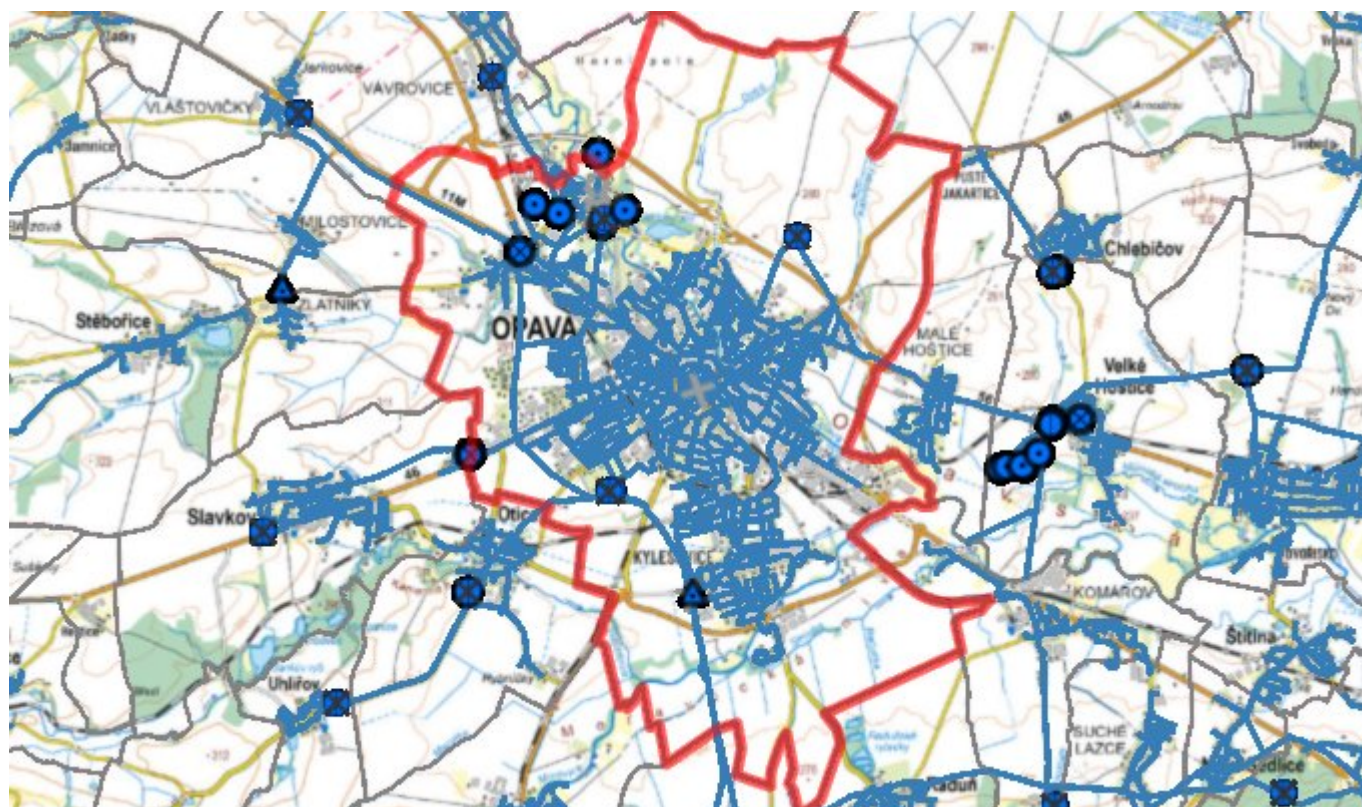
Základní informace k nouzovému zásobování pitnou vodou včetně souvisejících právních předpisů jsou uvedeny v Souhrnné zprávě.

Seznam zdrojů nouzového zásobování je řešen v rámci krizového řízení a jedná se o neveřejnou informaci.

Nouzové zásobování pitnou vodou bude zajišťováno dopravou pitné vody v množství maximálně 15 l/den×obyvatele cisternami provozovatelem vodovodu nebo integrovaným záchranným systémem. Nouzové zásobení pitnou vodou bude možno doplňovat balenou vodou.

Nouzové zásobování užitkovou vodou bude zajišťováno z vodovodu pro veřejnou potřebu. Při využívání zdrojů pro zásobení užitkovou vodou se bude postupovat podle pokynů územně příslušného hygienika.

C.7 Mapa - [otevřít v mapové aplikaci](#)



D. KANALIZACE A ČOV

D.1 Počet obyvatel připojených na kanalizaci

Název části obce	Počet připojených na kanalizaci		
	2020	2025	2030
Jaktař	-	-	-
Kateřinky	-	-	-
Kylešovice	-	-	-
Město	49 042	47 955	46 560
Předměstí	-	-	-

D.2 Počet obyvatel připojených na ČOV

Název části obce	Počet připojených na ČOV		
	2020	2025	2030
Jaktař	-	-	-
Kateřinky	-	-	-
Kylešovice	-	-	-

Město	49 042	47 955	46 560
Předměstí	-	-	-

D.3 Produkce odpadních vod

Položka	Jednotka	Název části obce	2020	2025	2030
Produkce komunálních OV	m ³ /den	Jaktař Kateřinky Kylešovice Město Předměstí	8827.6	8631.9	8380.8
Produkce komunálního znečištění	kg/den	Jaktař Kateřinky Kylešovice Město Předměstí	2942.5	2877.3	2793.6
Produkce průmyslových OV	m ³ /den	Jaktař Kateřinky Kylešovice Město Předměstí	0	0	0
Produkce znečištění průmyslových OV	kg/den	Jaktař Kateřinky Kylešovice Město Předměstí	0	0	0

D.5 Kanalizace – popis stávajícího stavu

Popis současného stavu odkanalizování a čištění odpadních vod

Centrální část město Opava má v současné době vybudovanou rozsáhlou síť převážně jednotné kanalizace, která odvádí splaškové a dešťové odpadní vody od jednotlivých objektů obytné a průmyslové zástavby na ČOV Opava. Stávající kanalizace byla v obci budována postupně tak, jak probíhala výstavba města. Páteř kanalizačního systému tvoří sběrače A, B, C a D - Kateřinky. Stávající kanalizační systém je až na malou výjimku ve správě SmVaK Ostrava a.s.. Odkanalizování je 100 % území Opavy včetně místních částí Jaktař, Kateřinky, Kylešovice. Likvidace odpadních vod z dané lokality je zajištěna na centrální mechanicko-biologické ČOV města Opavy. Celková délka stávající stokové sítě je dle evidence provozovatele cca 165 000 m. Skladba stokové sítě dle profilu kanalizačních stok je DN 100 - 1000 mm. Stoky jsou převážně z materiálu: beton, kamenina, PE, PP, PVC.

Převážná část stávající kanalizace ve městě byla vybudována v období od přelomu století do roku 1990. Technický stav stávající kanalizace odpovídá jejímu stáří, celkově lze hodnotit kanalizaci jako vyhovující.

Stávající kanalizační systém města Opava ukončen na ústřední čistírně odpadních vod, která je situována na ul. Těšínské. Městská čistírna odpadních vod byla ve svém řešení navržena již v počátcích tohoto století a postupně byla s růstem města rozšiřována a přestavována. První velký zásah, a vlastně celá přestavba čistírny, byla provedena ve druhé polovině šedesátých let. Návrh čistírny vycházel z tehdy známých a progresivních způsobů čištění odpadních vod a počítal i s čištěním odpadních vod z průmyslových podniků. Celá sedmdesátá léta byla věnována různým úpravám a intenzifikaci hlavně biologických procesů.

V osmdesátých letech byla již čistírna přetěžována téměř dvojnásobně proti původním projektovaným parametrům. Dalším velkým problémem byla kvalita vypouštěných vod. Z tohoto důvodu v roce 1995 - 1997 byla provedena komplexní rekonstrukce ČOV. V současné době má stávající ČOV dostatečnou kapacitu i čistící efekt pro likvidaci odpadních vod z celého zájmového území.

V roce 2020 proběhla v místní části Jaktar výstavba cca 750 m gravitační splaškové kanalizace, dle projektu "Úprava Staré Jaktarky". V letech 2020 - 2021 proběhla v místní části Jarkovice výstavba cca 945 m gravitační splaškové kanalizace DN 250, cca 620 m tlakové kanalizace DN 100 a jedné kanalizační čerpací stanice, kanalizace bude napojena na kanalizační síť místní části Vlašovičky.

Významní producenti odpadních vod

K větším průmyslovým podnikům na území města Opavy patří Ostroj, Bivoj, pivovar Opava, OPAVLEN, SELIKO, Mrazírny, čokoládovny OPAVIA, cukrovar v Palhanci a celá řada menších průmyslových a potravinářských závodů. Převážná část odpadních vod je pro předčištění likvidovaná na městské ČOV.

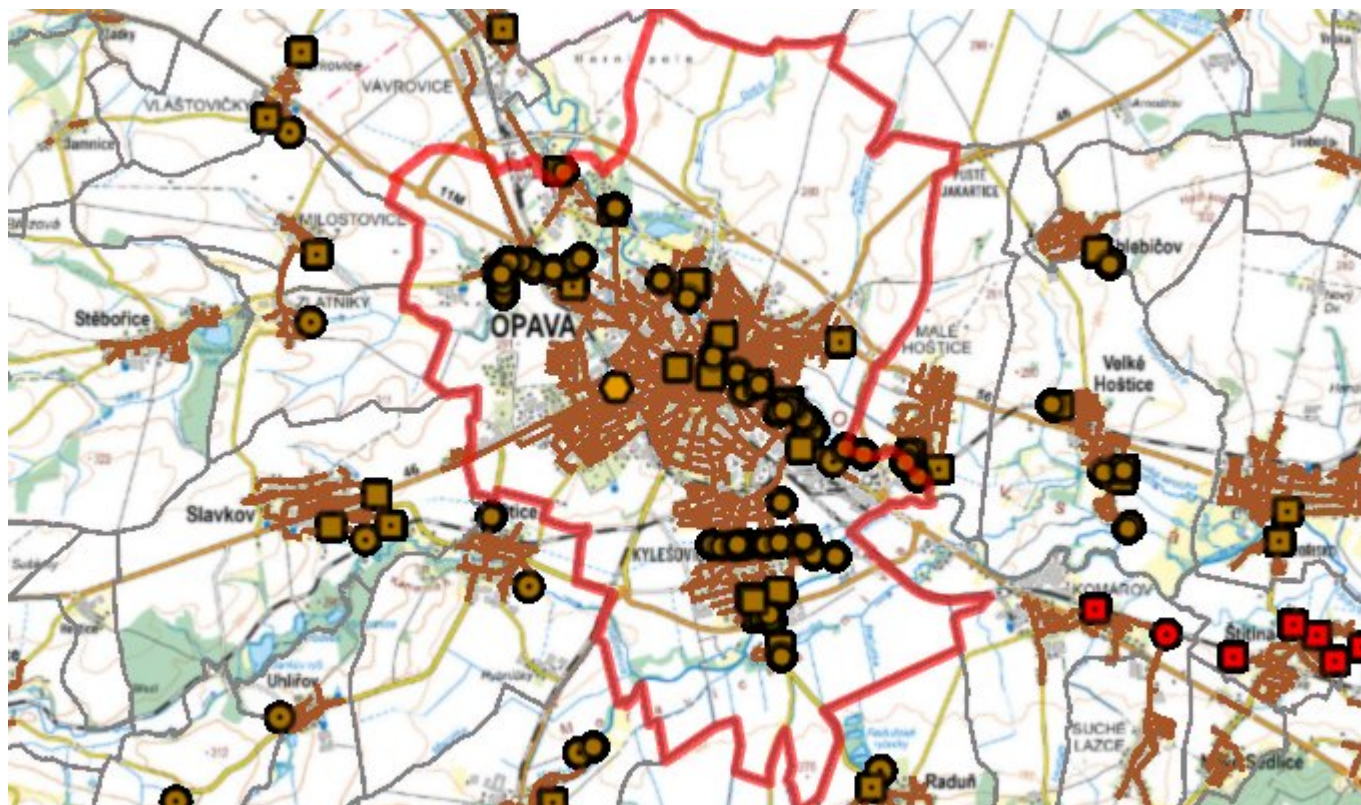
D.6 Kanalizace - popis návrhového stavu

Systém odvedení a likvidace odpadních vod je vyhovující.

Časový harmonogram

V posuzovaném časovém období nedojde k výstavbě kanalizace, ani není uvažováno s rekonstrukcí.

D.7 Mapa - [otevřít v mapové aplikaci](#)



E. EKONOMICKÁ ČÁST

Výpočet nákladů na výstavbu vodovodů a kanalizací byl proveden dle metodického pokynu Mze ČR, č.j. 14000/2020-15132-1.

E.1 Předpokládané investiční náklady [tis. Kč]

Název části obce	Typ investice		
	Vodovody	Kanalizace	Celkem
Jaktař	-	-	-
Kateřinky	-	-	-
Kylešovice	-	-	-
Město	49 664,0	-	49 664,0
Předměstí	-	-	-
Celkem	49 664,0	-	49 664,0

F. AKTUALIZACE

Datum projednání	Číslo projednání	Typ projednání	Popis
16. 12. 2024	2/88	usnesení zastupitelstva	