

Orlová - 8118.003.03.41347 - stav 16. 12. 2024

A. OBEC

Orlová

Číslo obce PRVKUK	3
Kód obce PRVKUK	8118.003.03.41347
Kód obce	599069
Číslo ORP (ČSÚ) Název ORP	1813 (8118) Orlová
Číslo POU Název POU	3581 Orlová



Členění obce

Úplný kód části obce PRVKUK	Název části obce	Kód části obce PRVKUK	Kód části obce RÚIAN
8118.003.03.41347.03	Město	41347	413470
8118.003.03.41347.05	Lazy	41346	413461
8118.003.03.41347.06	Lutyně	41345	413453
8118.003.03.41347.07	Poruba	41348	413488

B. CHARAKTERISTIKA OBCE

B.1 Základní informace o obci

Katastrální území staré Orlové je součástí správního území města Orlová. Orlová - Město je původní centrum současného města. Původní zástavba tohoto katastru je zchátralá a rychle mizí. Stabilizovaná je pouze část

obytného území na západním okraji katastru. Celé území katastru Orlové je a bude i nadále postihována doznívajícími vlivy těžby, takže z pohledu územního rozvoje města je velmi omezeně použitelné.

Přestože centrum Orlové leží v nezastavitelném pásmu, počítá ÚP s obnovou historického jádra, které je i přes pokročilou devastaci stále vnímáno jako obslužné městské centrum.

Lazy jsou součástí správního území města Orlové. Nachází se v jižní části tohoto sídelního útvaru a sousedí s katastry Karviná - Doly, Havířov - Prostřední Suchá, Dolní Suchá a Šumbark a na západě s katastrem Petřvaldu. Lazy jsou územím s převahou rozptýlené zástavby, dožívajících havířských kolonií a finských domků, kde měly výrazně dominantní postavení důlní závody Lazy a částečně Doubrava. Doly jsou v současné době již nečinné a postupně probíhá technická likvidace dolů. Tato část města Orlová je postižena vlivy důlní činnosti projevujícími se na povrchu poklesy a rozsáhlými plochami hald, výsypek, kalových a popílkových nádrží. Ty byly po dobu činnosti dolů využívány pro odvaly, skládky, dočišťovací nádrže apod. a jsou postupně rekultivovány.

Lutyně je součástí správního území města Orlové. Nachází se v severní části tohoto sídelního útvaru a je jeho nejlidnatější částí. Na katastru Lutyně se totiž odbývala po roce 1960 veškerá nová výstavba, která vrcholila po roce 1980, kdy byly dostavovány rozsáhlé obytné soubory v rámci tzv. KBV. Horní Lutyně vytváří obytné centrum nové Orlové.

Poruba je součástí správního území města Orlové. Nachází se v centru tohoto sídelního útvaru a z okolních obcí sousedí s Rychvaldem a Petřvaldem.

Na území Poruby původně začala výstavba nové Orlové. Později se rozvíjelo především individuální bydlení. Dnes je zastavěné území Poruby jasně rozděleno do dvou částí - severní, obytné s „Hornickým sídlištěm“ a lokalitou „Kozí Hůrka“ a jižní, kde se mísí výroba s bydlením („Halfarova kolonie“ a „Václavka“).

Územní plán vymezuje v místní části Orlová - Město navrhuje revitalizaci celého historického centra Orlové i s navazujícím územím v lokalitě Rajčula. Pro revitalizaci historického centra i pro zástavbu v lokalitě Rajčula jsou vydány regulační plány.

Lutyně je součástí správního území města Orlové. Nachází se v severní části tohoto sídelního útvaru a je jeho nejlidnatější částí. Na katastru Lutyně se totiž odbývala po roce 1960 veškerá nová výstavba, která vrcholila po roce 1980, kdy byly dostavovány rozsáhlé obytné soubory v rámci tzv. KBV. Horní Lutyně vytváří obytné centrum nové Orlové.

Podle územního plánu města Orlové se uvažuje v řešeném území s dostavbou občanské vybavenosti především v lokalitách VI. Etapa v severozápadní části území a Výhoda v jihovýchodní části území. Dále územní plán vymezuje v severní, SZ a JV části území Lutyně několik zastavitelných ploch pro bydlení, občanskou vybavenost a výrobu.

Územní plán vymezuje v místní části Lazy několik menších zastavitelných ploch pro bydlení v západní části při stávající zástavbě.

Územní plán vymezuje v místní části Poruba několik zastavitelných ploch pro bydlení, občanskou vybavenost a výrobu v lokalitách „Kozí Hůrka“, „Hornické sídliště“, „Rajčula“ a „Halfarova kolonie“.

B.2 Demografický vývoj v části obce (prognóza)

Název části obce	Obyvatelé	Počet obyvatel		
		2020	2025	2030
Lazy	Trvale bydlící	-	-	-
	Přechodně bydlící	-	-	-
	Celkem	-	-	-

Lutyně	Trvale bydlící	-	-	-
	Přechodně bydlící	-	-	-
	Celkem	-	-	-
Město	Trvale bydlící	28 735	28 303	27 764
	Přechodně bydlící	0	0	0
	Celkem	28 735	28 303	27 764
Poruba	Trvale bydlící	-	-	-
	Přechodně bydlící	-	-	-
	Celkem	-	-	-

B.3 Vývoj počtu obyvatel v obci (ČSÚ)

Obec	2010	2011	2012	2013	2014	2015	2016	2017	2018	2019	2020	2021	2022	2023	2024	2025	2026
Orlová	32430	31461	30988	30722	30345	29967	29524	29231	29108	28852	28735	28330	28206	27966	-	-	-

C. VODOVODY

C.1 Počet obyvatel připojených na vodovod

Název části obce	Počet připojených na vodovod		
	2020	2025	2030
Lazy	-	-	-
Lutyně	-	-	-
Město	28 735	28 303	27 764
Poruba	-	-	-

C.2 Výpočet potřeby vody

Položka	Jednotka	Název části obce	2020	2025	2030
Průměrná potřeba vody	m ³ /den	Lazy Lutyně Město Poruba	4690.4	4717.7	4685.1
Maximální potřeba vody	m ³ /den	Lazy Lutyně Město Poruba	5863	5897.1	5856.3

Voda specifická z VVR	l/os x den	Lazy Lutyně Město Poruba	163.2	166.7	168.7
Voda specifická z VFC	l/os x den	Lazy Lutyně Město Poruba	113.7	114	114.3
Voda specifická z VFD	l/os x den	Lazy Lutyně Město Poruba	98.3	98.3	98.3
Voda specifická z VFO	l/os x den	Lazy Lutyně Město Poruba	15.4	15.7	16
Voda specifická z VNF	l/os x den	Lazy Lutyně Město Poruba	49.5	52.7	54.5

C.4 Vodovody – popis stávajícího stavu

Potřeba vody z bilance

Popis současného stavu zásobování pitnou vodou

Oblast katastru Orlové je zásobována pitnou vodou z několika směrů skupinového vodovodu Orlová. Do území tohoto katastru směřuje hlavní zásobovací řad z VDJ Výhoda 2 832 m³, 286,90 - 278,90 m n.m., dále výtlačky z ČS u VDJ Orlová 5000 m³ (274,00 - 271,00 m n.m.) a do prostoru Orlové je přivedena i voda přímo ze sítě Havířova - Šumbarku (tzv. přímý propoj), řadem DN 250/200.

VDJ Orlová (ČS) a VDJ Výhoda jsou plněny přímo z přivaděče OOV DN 700 (tzv. Kružberský přivaděč).

Stav vodovodní sítě v Orlové je silně ovlivňována důsledky důlní činnosti, což si vyžaduje potřebu častých oprav a rekonstrukcí ze strany provozovatele.

Stávající vodovod Poruby zapadá do komplexu skupinového vodovodu Orlová. Přes území Poruby prochází hlavní zásobovací řady dvou tlakových pásem, a to řad DN 400 ovládaný vodojemem Výhoda 2 832 m³, 286,90 - 278,90 m n.m., na který je napojena níže položená zástavba obce a řad DN 200 od ČS u VDJ Orlová 5 000 m³, 274,00 - 271,00 m n.m., který zásobuje výše položenou zástavbu. Malá část vodovodní sítě Poruby v okrajové části při hranici s Petřvaldem je napojena na potrubí DN 150 jdoucí z Orlové-Lazy přes redukční ventil.

Zástavba, nacházející se v tlakovém pásmu VDJ Výhoda, může být zásobena i ze zemního VDJ Petřvald 6 000 m³, 305,85 - 300,85 m n.m., neboť páteřní rozvod z VDJ Výhoda DN 400 je propojen i s VDJ Petřvald 6 000 m³, čímž je možné zásobovat síť tohoto tlakového pásma z řídicího vodojemu Petřvald a vodojem Výhoda použít jako vyrovnávací vodojem. Stav vodovodní sítě v Porubě je silně ovlivňován důsledky důlní činnosti, což si vyžaduje potřebu častých oprav a rekonstrukcí ze strany provozovatele.

Stávající vodovod Horní Lutyně zapadá do celkové koncepce skupinového vodovodu Orlová. Vodovodní síť řešeného území je převážně pod vlivem ČS Orlová u stejnojmenného vodojemu 5 000 m³, 274,00 - 271,00 m n.m. Pouze malá lokalita rozptýlené výstavby v severozápadní části katastru je zásobována z věžového vodojemu Rychvald 500 m³, 290,70 - 285,00 m n.m. Vodojem Orlová je plněn přímo z přivaděče OOV DN 700 (tzv. Kružberský přivaděč pro Karvinou). Kromě toho lze do VDJ Orlová přivádět vodu také řadem DN 400 z VDJ Výhoda 2 832 m³, 286,90 - 278,90 m n.m., který je plněn rovněž z přivaděče OOV. Na páteřní rozvod vody z ČS

Orlová DN 500/400/200 jsou následně napojeny části rozvodných vodovodních sítí okolních lokalit (Orlová - Město, Poruba, Rychvald, Doubrava a Dětmarovice).

Lokalita Lazů je zásobována pitnou vodou ze zásobovacího řadu DN 250 pro Orlovou, navazujícího přímo na vodovod Havířov - Šumbark (tzv. přímý propoj). Niž položená část zástavby Lazů je zásobena přes 2 redukční ventily.

Vodovodní síť města včetně přírodních řadů je z potrubí litiny, oceli, PE a PVC v DN 50 až DN 500 v celkové délce 120 502 m.

C.5 Vodovody – popis návrhového stavu

Lokalita historického centra počítá dle Regulačního plánu s novými vodovodními řady. V řešeném území (zejména v ulicích se stávající zástavbou) se nachází stávající vodovodní síť. Pro zásobování nově vymezených bloků jsou navrženy nové vodovodní řady, které jsou na řadě míst napojeny ze stávající sítě. Celková délka potrubí je cca 2 000 m v profilech DN 80 – DN 100.

Pro lokalitu Rajčula je dle regulačního plánu navrženo prodloužení a zokruhování stávajících rozvodů vodovodního řadu v ulicích: Dr. M. Tyrše, Obroky, Lidická, které jsou ve správě společnosti SmVaK, a.s. Návrh je v celkové délce cca 1 505 m v profilech DN 80 – 100. Celková délka nových vodovodních řadů pro místní část Poruba je cca 13 500 m.

Výhledová výstavba v části Lutyně navržená územním plánem bude pokryta pitnou vodou převážně ze stávající vodovodní sítě. Pouze místně se tato síť doplní podružnými řady DN 80 - DN 100 v celkové délce cca 7200 m.

Lokalita VI. Etapa počítá dle Regulačního plánu s novými vodovodními řady. V řešeném území se nachází stávající vodovodní síť v provozování SmVaK a.s., na jejichž koncové větvi je navrženo se napojit. Je navrženo napojení na stávající řady potrubím DN 80 a DN100. V rámci nového rozšíření vodovodní sítě je nutno respektovat stávající tlaková pásma stávajících vodovodů. Dále je navrženo prodloužení vodovodu v ul. Luční. Je navrženo napojení na stávající vodovod SmVaK a.s. v ul. Luční a prodloužit jej ulicí Luční až ke koncové zástavbě v dimenzi DN80. Je navrženo zokruhování vodovodního řadu.

Vymezení zdrojů povrchových a podzemních vod, uvažovaných pro účely úpravy na vodu pitnou

Žádný zdroj není uvažován.

Časový harmonogram

Ve městě Orlová je navržena v letech 2023 – 2030 rekonstrukce zásobní sítě v rozsahu 1 % délky vodovodních řadů.

Výstavba vodovodních řadů bude realizována v letech 2022 - 2025.

C.6 Nouzové zásobování vodou za krizové situace

Základní informace k nouzovému zásobování pitnou vodou včetně souvisejících právních předpisů jsou uvedeny v Souhrnné zprávě.

Seznam zdrojů nouzového zásobování je řešen v rámci krizového řízení a jedná se o neveřejnou informaci.

Nouzové zásobování pitnou vodou bude zajišťováno dopravou pitné vody v množství maximálně 15 l/den×obyvatele cisternami provozovatelem vodovodu nebo integrovaným záchranným systémem. Nouzové zásobování pitnou vodou bude možno doplňovat balenou vodou.

Nouzové zásobování užitkovou vodou bude zajišťováno z vodovodu pro veřejnou potřebu. Při využívání zdrojů pro zásobování užitkovou vodou se bude postupovat podle pokynů územně příslušného hygienika.

C.7 Mapa - [otevřít v mapové aplikaci](#)



D. KANALIZACE A ČOV

D.1 Počet obyvatel připojených na kanalizaci

Název části obce	Počet připojených na kanalizaci		
	2020	2025	2030
Lazy	-	-	-
Lutyně	-	-	-
Město	26 437	26 040	26 378
Poruba	-	-	-

D.2 Počet obyvatel připojených na ČOV

Název části obce	Počet připojených na ČOV		
	2020	2025	2030
Lazy	-	-	-
Lutyně	-	-	-

Město	26 437	26 040	26 378
Poruba	-	-	-

D.3 Produkce odpadních vod

Položka	Jednotka	Název části obce	2020	2025	2030
Produkce komunálních OV	m ³ /den	Lazy Lutyně Město Poruba	5120.6	5043.6	4964.3
Produkce komunálního znečištění	kg/den	Lazy Lutyně Město Poruba	1689.6	1664.2	1643.7
Produkce průmyslových OV	m ³ /den	Lazy Lutyně Město Poruba	0	0	0
Produkce znečištění průmyslových OV	kg/den	Lazy Lutyně Město Poruba	0	0	0

D.5 Kanalizace - popis stávajícího stavu

Popis současného stavu odkanalizování a čištění odpadních vod

Orlová má vybudovanou kombinovanou kanalizační síť, která je ve správě SmVaK Ostrava a.s. Celková délka stávající stokové sítě je cca 90 000 m (na celém území města), profily jednotlivých kanalizačních stok DN 300 - DN 1000 mm, převážně z materiálu - beton, kamenina, PVC, PE.

Místní část Orlová-Lazy má vybudovanou nesoustavnou jednotnou, splaškovou i dešťovou kanalizaci. V lokalitě ulic K Holotovci a V Zimném dole se nachází splašková kanalizace doplněná o čerpací stanice. Kanalizace odvádí splaškové vody do kanalizačního systému místní části Orlová - Město a dále na stávající mechanicko-biologickou ČOV Petřvald.

Urbanizované území Orlové - Lutyně je odkanalizováno oddílnou kanalizací Dešťová kanalizace odvádí dešťové OV do místních recipientů. Splašková kanalizace je napojena na jednotnou stokovou síť v povodí stávající mechanicko - biologické ČOV, která je situována na území místní části Poruba. ČOV byla uvedena do provozu v roce 1990. V roce 1996 byla provedena rekonstrukce hrubého předčištění, v roce 2002 komplexní

rekonstrukce biologického čištění. V současné době má stávající ČOV dostatečnou kapacitu i čistící efekt pro likvidace odpadních vod z celého zájmového území. Na území Lutyně je stávající kanalizace v dobrém technickém stavu.

Převážná část Orlové - Poruby je odkanalizována oddílnou kanalizací. Dešťová kanalizace odvádí dešťové vody do místních recipientů. Splašková kanalizace se nachází především v severní části v lokalitě „Kozí Hůrka“ a je napojena na jednotnou stokovou síť odvádějící OV na stávající mechanicko - biologickou ČOV města Orlové (Q=10 000 m³/den, EO=33 000), která je ve správě SmVaK Ostrava a.s. Odpadní vody z jižní části Orlové - Poruby jsou odváděny na ČOV Orlová - Petřvald.

Orlová - Město má vybudovanou nesoustavnou jednotnou, splaškovou i dešťovou kanalizaci. V lokalitě Zimný

Důl v ulicích Klášterní, V Zimném dole, K Holotovci a Petřvaldská se nachází oddílná splašková a dešťová kanalizace doplněná o čerpací stanici v ul. Petřvaldská. Dešťová kanalizace v lokalitě Zimný Důl je napojena na stávající jednotnou kanalizaci v bývalé kolonii u hřbitova v ul. Klášterní, která je zakončena menší ČOV. Splaškové vody z lokality Zimný Důl jsou čerpací stanicí přečerpány pod tokem Petřvaldská Stružka do stávající jednotné kanalizace a dále na stávající mechanicko-biologickou ČOV Petřvald, která je situována na hranici místních části Poruba a Město. V oblasti ulic Hraniční, Buková se nachází jednotná kanalizace, která odvádí splaškové a dešťové odpadní vody do místních vodotečí. V oblasti ulic Nad Poštou, Fr. Palackého, Husova, B. Smetany a Petra Cingra, Nádražní se nachází jednotná a dešťová kanalizace, které odvádějí splaškové a dešťové odpadní vody do místních vodotečí. V ul. Klášterní u hřbitova v místě bývalé kolonie se nachází jednotná částečně odstavená kanalizace zakončena menší ČOV s vyústěním do toku Orlovská Stružka. Dále se ve střední a severozápadní části Orlová - Město nacházejí dešťové a odstavené jednotné kanalizace, které jsou ve velmi špatném technickém stavu v důsledku důlní činnosti. Část stávající kanalizace na poddolovaném území byla likvidována současně s demolicí bytového fondu, která je situována na hranici místních části Poruba a Město. ČOV Petřvald byla vybudována v roce 1972, v roce 2005 prošla rekonstrukcí. Je projektována na čištění odpadních vod od 5278 ekvivalentních obyvatel a dokáže vyčistit 806 tisíc metrů krychlových vody ročně. V kolonii Chobotovka se nachází dešťová kanalizace s vyústěním do toku Orlovská Stružka, která je z části již odstavena a je určena na dožití. V kolonii při ulici V Zimném dole se nachází odstavená jednotná kanalizace s vyústěním do vodní plochy Kozí Becirk.

Významní producenti odpadních vod

Na území města Orlová se nachází celá řada podnikatelských aktivit. K největším patří REPAX, spol. s r.o., KARIMPEX, a.s. atd. Část odpadních vod je likvidována na podnikových ČOV, část svedena na mechanicko-biologickou ČOV města Orlové.

D.6 Kanalizace – popis návrhového stavu

Pro odkanalizování lokalit určených k zástavbě v lokalitě historického centra je dle Regulačního plánu navržena nová síť oddílné splaškové kanalizace, jež bude svedena do navržené čerpací stanice, z níž bude splašková voda vedena výtlačným potrubím na výhledovou kanalizaci v lokalitě Rajčula – místní část Poruba. Celková délka splaškové kanalizace bude cca 3 521 m v profilech DN 250-300 a délka tlakových řadů bude cca 150 m.

Pro odkanalizování stávající zástavby v okrajových částech Lutyně je navržena výstavba splaškové kanalizace. Pro oblast ulic Svornosti, Na Olmenci, Lutyňská, Dětmarovická je navržena splašková kanalizace s čerpacími stanicemi a tlakovými řady. Celou oblast je navrženo napojit na výhledovou kanalizaci v Dolní Lutyni. Celková délka splaškové kanalizace je cca 3 660 m v profilech DN 250-300 a tlakových řadů cca 1 320 m v profilu DN 80-100. Pro oblast ulic Větrná, Rolnická, Klidná, Na Zbytkách, K Olšině tzv. VI. Etapa je navržena splašková kanalizace a tlakové kanalizační stoky doplněné o čerpací stanice na síti a domovní čerpací stanice zakončená společnou ČOV pro cca 1150 EO u toku Rychvaldská Lutyňka. Celková délka splaškové kanalizace je cca 6 890 m v profilech DN 250-300 a tlakových řadů cca 6 440 m v profilu DN 80-100. Pro ul. Odlehlá, K Venuši, část ul. 17. listopadu, Na Vyhlídce, Mírová je navržena splašková kanalizace s čerpacími stanicemi a tlakovými řady napojené na stávající splaškové kanalizace, které dále odvádí OV na ČOV Orlová. Pro Ul. U Vodojemu, K Zimovůdce, K Lesu, Dr M. Tyrše a část ul. 17. listopadu je navržena splašková kanalizace a tlakové kanalizační stoky doplněné o čerpací stanice na síti a domovní čerpací stanice s napojením na stávající jednotnou kanalizaci v ul. Sadová, která dále odvádí OV na ČOV Orlová. Pro Ul. Doubravská a Na Strání je navržena splašková kanalizace s napojením na výhledovou kanalizaci v obci Doubrava. Celková délka splaškové kanalizace v této oblasti je cca 7 210 m v profilech DN 250- 300 a tlakových řadů cca 2 580 m v profilu DN 80-100.

Pro odkanalizování lokality Rajčula se dle Regulačního plánu navrhuje oddělení splaškových a dešťových vod. Navrhuje se odvedení OV na kmenovou stoku před ČOV Orlová. Celková délka splaškové kanalizace je cca 4 740 m v profilech DN 250-300. V lokalitě ulic V Zahrádkách, U Haldy a Záchranářů-jih je navrženo odkanalizování dle Územní studie ul. Záchranářů, který zahrnuje vybudování oddílného systému odvádění dešťových a splaškových vod. Nově vybudované splaškové stoky budou napojeny na stávající jednotnou kanalizaci. Celková délka

splaškové kanalizace je cca 3 035 m v profilech DN 250-300. V ul. Sadová je navrženo odkanalizování dle Územní studie Sadová. V lokalitě se navrhuje vybudování oddílného systému. Splaškové stoky budou napojeny na stávající jednotnou kanalizaci. Celková délka splaškové kanalizace je cca 730 m v profilech DN 250-300.

Pro odkanalizování další stávající zástavby v okrajových částech Poruby je navržena výstavba splaškové kanalizace, celkem cca 2 500 m kanalizačních stok o profilu DN 250 - 300 mm, doplněna o cca 360 m tlakových řadů a čerpací stanice na síti. Likvidace odpadních vod bude zajištěna částečně na stávající ČOV města Orlová a částečně na stávající ČOV Petřvald. Celková délka splaškové kanalizace je cca 11 000 m a tlakových řadů cca 360 m.

V místní části Poruba, kde v současné době město zpracovává projektové dokumentace zahrnující splaškové kanalizace. Jedná se o ul. Okrajová, kde je navrhováno kombinované řešení splaškové kanalizace.

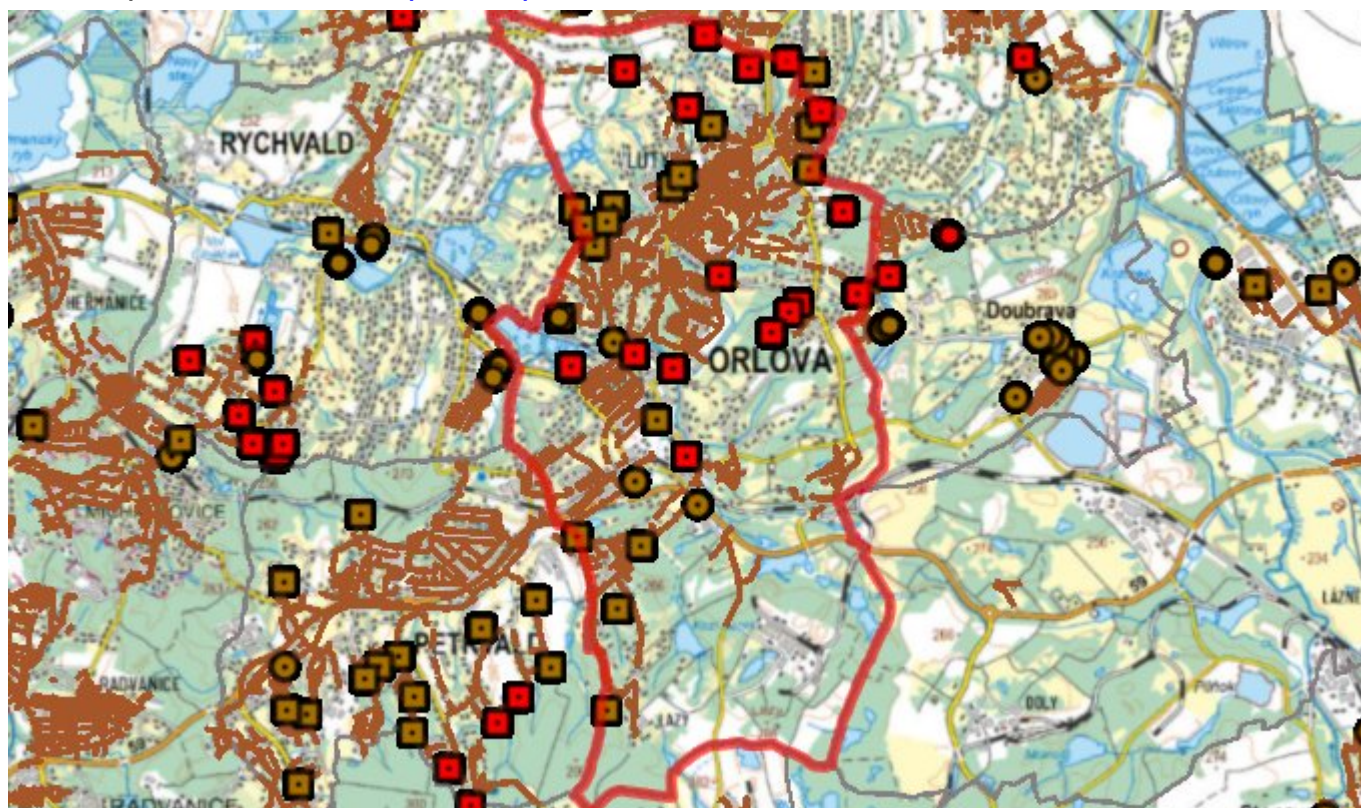
Převážně gravitační stoka bude doplněná o část tlakové kanalizace. Součástí bude také čerpací stanice s výtlakem do kanalizace na ul. Těšínská, která je svedena na ČOV Orlová - Poruba. Dále se jedná o ul. Záchranářů, kde je navrhováno cca 600 m gravitačních stok, napojených na stávající jednotnou kanalizaci procházející řešeným územím, která je zakončena na ČOV Petřvald.

Časový harmonogram

Výstavba kanalizace: 2020 - 2025

Výstavba ČOV: 2020 - 2025

D.7 Mapa - [otevřít v mapové aplikaci](#)



E. EKONOMICKÁ ČÁST

Výpočet nákladů na výstavbu vodovodů a kanalizací byl proveden dle metodického pokynu Mze ČR, č.j. 14000/2020-15132-1.

E.1 Předpokládané investiční náklady [tis. Kč]

Název části obce	Typ investice		
	Vodovody	Kanalizace	Celkem
Lazy	-	-	-
Lutyně	-	-	-
Město	156 576,0	289 536,0	446 112,0
Poruba	-	-	-
Celkem	156 576,0	289 536,0	446 112,0

F. AKTUALIZACE

Datum projednání	Číslo projednání	Typ projednání	Popis
16. 12. 2024	2/88	usnesení zastupitelstva	
16. 12. 2021	6/563	usnesení zastupitelstva	