

Břidličná - 8120.001.01.01499 - stav 16. 12. 2024

A. OBEC

Břidličná

Číslo obce PRVKUK	1
Kód obce PRVKUK	8120.001.01.01499
Kód obce	597228
Číslo ORP (ČSÚ) Název ORP	1732 (8120) Rýmařov
Číslo POU Název POU	3484 Rýmařov



Členění obce

Úplný kód části obce PRVKUK	Název části obce	Kód části obce PRVKUK	Kód části obce RÚIAN
8120.001.01.01499.01	Břidličná	01499	14991

B. CHARAKTERISTIKA OBCE

B.1 Základní informace o obci

Město Břidličná se rozkládá jihozápadně od okresního města ve vzdálenosti cca 12 km. Zájmové území Břidličné se nachází v rozsáhlé geomorfologické jednotce - Nížkém Jeseníku. Město je složeno ze tří místních částí: Břidličná, Albrechtice u Rýmařova a Vajglov. Středem zástavby protéká vodárenský tok Moravice, do něhož z jihu ústí potok Polička.

Dále zde prochází silnice II/370 a žel. trať Rýmařov - Břidličná - Bruntál. Břidličná je v této části okresu průmyslovým centrem. Území se nachází v PHO nádrže Kružberk. Obytná zástavba města se rozkládá v nadmořských výškách 525 - 590 m n.m. V centrální části se jedná o panelovou výstavbu, zástavbu okrajových

částí tvoří rodinné domy.

B.2 Demografický vývoj v části obce (prognóza)

Název části obce	Obyvatelé	Počet obyvatel		
		2020	2025	2030
Břidličná	Trvale bydlící	2 857	2 795	2 719
	Přechodně bydlící	0	0	0
	Celkem	2 857	2 795	2 719

B.3 Vývoj počtu obyvatel v obci (ČSÚ)

Obec	2010	2011	2012	2013	2014	2015	2016	2017	2018	2019	2020	2021	2022	2023	2024	2025	2026
Břidličná	3554	3440	3423	3392	3391	3384	3322	3252	3188	3129	3111	3043	2979	3003	-	-	-

C. VODOVODY

C.1 Počet obyvatel připojených na vodovod

Název části obce	Počet připojených na vodovod		
	2020	2025	2030
Břidličná	2 762	2 770	2 719

C.2 Výpočet potřeby vody

Položka	Jednotka	2020	2025	2030
Průměrná potřeba vody	m ³ /den	489	509	521
Maximální potřeba vody	m ³ /den	636	661	677
Voda specifická z VVR	l/os x den	177,10	183,60	191,60
Voda specifická z VFC	l/os x den	150,10	150,10	150,60
Voda specifická z VFD	l/os x den	121,80	121,80	121,80
Voda specifická z VFO	l/os x den	28,30	28,30	28,80
Voda specifická z VNF	l/os x den	26,90	33,60	41,10

C.4 Vodovody – popis stávajícího stavu

Potřeba vody z bilance

Popis současného stavu zásobování pitnou vodou

Ve městě Břidličná je vybudován veřejný vodovod, který je v majetku a správě Vak Bruntál a.s. a v současné době je na něj napojeno 100 % obyvatel.

Vodovod je součástí SV Bruntál se zdrojem vody ÚV Karlov, ÚV Leskovec. Přívodním řadem ocel DN 300 je voda dopravena z ÚV Karlov do zemního vodojemu Břidličná 2 x 2 500 m³ (604,70-600,16). Zásobení města vodou je řešeno ve dvou tlakových pásmech. I. tlakové pásmo je zásobeno z VDJ Břidličná 2 x 2 500 m³, II. tl. pásmo je zásobeno z P.K. 50 m³ (575,00 – 573,30). Starý vodojem Břidličná 150 m³ je v současné době již mimo provoz. Rozvodná vodovodní síť je zhotovena z materiálů ocel, litina, PVC, PE v profilech DN 40 – 300 a pokrývá celé území města.

Z vodojemu Břidličná 2 x 2 500 m³ je rovněž veden přívodní řad, na který je napojena místní část Břidličné Vajglov a také obec Rýžoviště. Zemní VDJ Břidličná 500 + 400 m³ je v současné době rovněž mimo provoz.

C.5 Vodovody – popis návrhového stavu

Koncepce zásobování pitnou vodou města Břidličná je vyhovující a zůstane zachována i do budoucna. Město bude i nadále zásobeno ze SV Bruntál s rozdělením na dvě tlaková pásma. Je navrženo rozšíření vodovodní sítě řady DN 80 v celkové délce asi 2 070 m. V lokalitě Dlouhé lány (pod stávajícím VDJ) je navržena AT stanice.

Vymezení zdrojů povrchových a podzemních vod, uvažovaných pro účely úpravy na vodu pitnou

Žádný zdroj není uvažován.

Časový harmonogram

V posuzovaném časovém období nedojde k výstavbě vodovodu, ani není uvažováno s rekonstrukcí.

C.6 Nouzové zásobování vodou za krizové situace

Základní informace k nouzovému zásobování pitnou vodou včetně souvisejících právních předpisů jsou uvedeny v Souhrnné zprávě.

Seznam zdrojů nouzového zásobování je řešen v rámci krizového řízení a jedná se o neveřejnou informaci.

Nouzové zásobování pitnou vodou bude zajišťováno dopravou pitné vody v množství maximálně 15 l/den×obyvatele cisternami provozovatelem vodovodu nebo integrovaným záchranným systémem. Nouzové zásobení pitnou vodou bude možno doplňovat balenou vodou.

Nouzové zásobování užitkovou vodou bude zajišťováno z vodovodu pro veřejnou potřebu. Při využívání zdrojů pro zásobení užitkovou vodou se bude postupovat podle pokynů územně příslušného hygienika.

C.7 Mapa - [otevřít v mapové aplikaci](#)



D. KANALIZACE A ČOV

D.1 Počet obyvatel připojených na kanalizaci

Název části obce	Počet připojených na kanalizaci		
	2020	2025	2030
Břidličná	2 857	2 795	2 719

D.2 Počet obyvatel připojených na ČOV

Název části obce	Počet připojených na ČOV		
	2020	2025	2030
Břidličná	2 857	2 795	2 719

D.3 Produkce odpadních vod

Položka	Jednotka	2020	2025	2030
Produkce komunálních OV	m ³ /den	514,30	503,10	489,40
Produkce komunálního znečištění	kg/den	171,40	167,70	163,10

Produkce průmyslových OV	m ³ /den	0,00	0,00	0,00
Produkce znečištění průmyslových OV	kg/den	0,00	0,00	0,00

D.5 Kanalizace – popis stávajícího stavu

Popis současného stavu odkanalizování a čištění odpadních vod

V Břidličné je vybudována kombinovaná kanalizační síť. Centrální část města na levém břehu vodního toku Moravice je odkanalizována jednotnou stokovou sítí, která byla původně napojena na podnikovou ČOV Kovohutě a.s. Stávající jednotná kanalizace je vybudována převážně z betonových trub profilů DN 300 až DN 1000.

Zbývající část území města je odkanalizována splaškovou kanalizací oddílné stokové soustavy. Výstavba nové splaškové kanalizace byla zahájena v roce 1996 a ukončena v roce 1998. S ohledem na spádové poměry odvodňované oblasti jsou na trase kanalizace vybudovány celkem tři čerpací stanice odpadních vod. Na centrální ČS je po odlehčení napojena jednotná stoková síť.

Odpadní vody z této části města jsou svedeny na mechanicko-biologickou ČOV, která byla po komplexní rekonstrukci uvedena v roce 1998 do zkušebního provozu. Vyčištěné odpadní vody jsou vypouštěny do recipientu Moravice. Nová splašková kanalizace a ČOV je majetkem města, provoz a údržbu zajišťuje MOS s.r.o.

Likvidace odpadních vod z roztroušených objektů obytné zástavby v okrajových částech města je řešena individuálně. Čištění odpadních vod je zajištěno v bezodtokových jímkách. Celková délka kanalizační sítě je cca 12 000 m.

Významní producenti odpadních vod

Největším producentem odpadních vod na katastru města Břidličná jsou Kovohutě a.s. Areál společnosti je situován v severovýchodní části řešeného území na levém břehu vodního toku Moravice. Likvidace odpadních vod je zajištěna na podnikové ČOV.

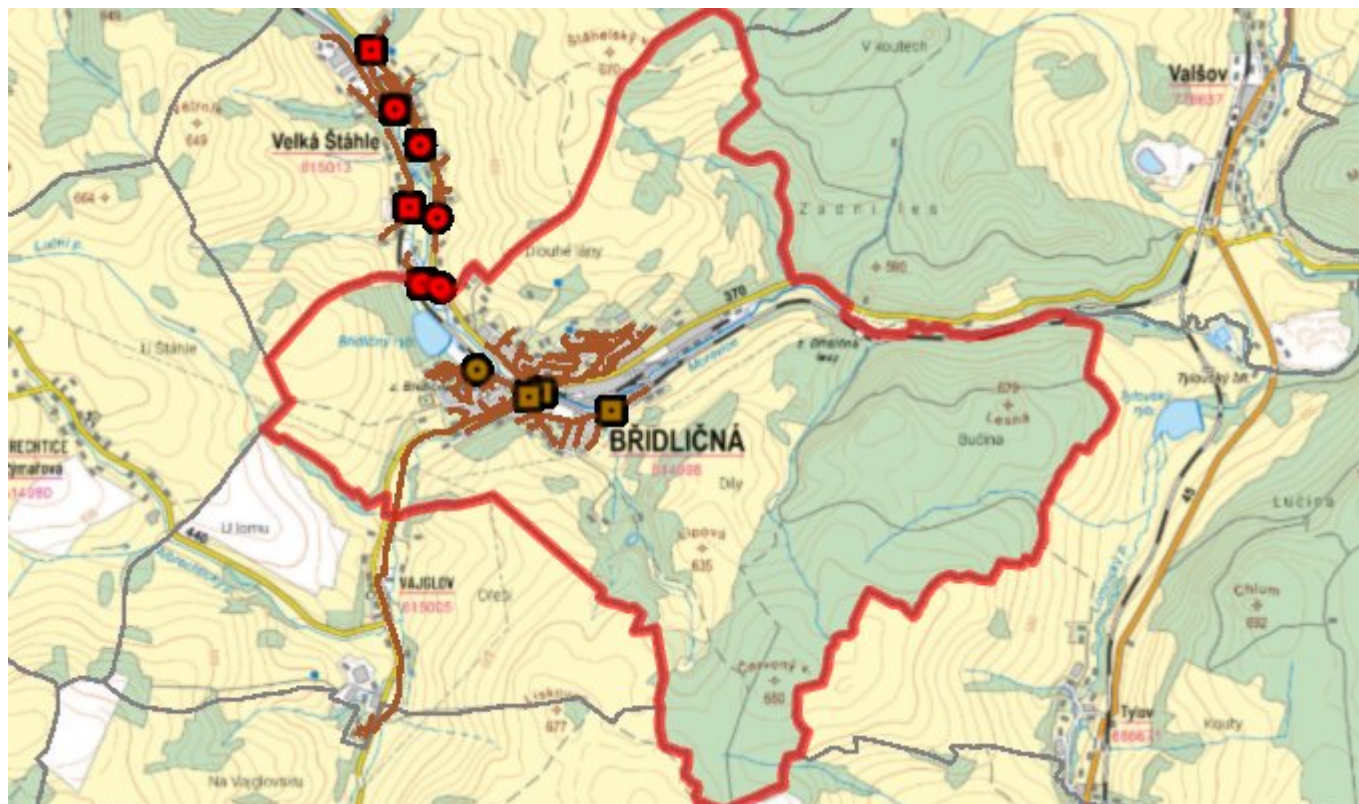
D.6 Kanalizace – popis návrhového stavu

Systém odvedení a likvidace odpadních vod je vyhovující.

Časový harmonogram

V posuzovaném časovém období nedojde k výstavbě kanalizace, ani není uvažováno s rekonstrukcí.

D.7 Mapa - [otevřít v mapové aplikaci](#)



E. EKONOMICKÁ ČÁST

Výpočet nákladů na výstavbu vodovodů a kanalizací byl proveden dle metodického pokynu Mze ČR, č.j. 14000/2020-15132-1.

E.1 Předpokládané investiční náklady [tis. Kč]

Název části obce	Typ investice		
	Vodovody	Kanalizace	Celkem
Břidličná	-	-	-
Celkem	-	-	-

F. AKTUALIZACE

Datum projednání	Číslo projednání	Typ projednání	Popis
16. 12. 2024	2/88	usnesení zastupitelstva	
24. 4. 2008	23/1944	usnesení zastupitelstva	