

Horní Město - Rešov - 8120.003.03.14017 - stav 16. 12. 2024

A. OBEC

Horní Město

Číslo obce PRVKUK	3
Kód obce PRVKUK	8120.003.03.14017
Kód obce	597368
Číslo ORP (ČSÚ) Název ORP	1732 (8120) Rýmařov
Číslo POU Název POU	3484 Rýmařov



Členění obce

Úplný kód části obce PRVKUK	Název části obce	Kód části obce PRVKUK	Kód části obce RÚIAN
8120.003.03.14017.03	Rešov	14017	140171

B. CHARAKTERISTIKA OBCE

B.1 Základní informace o obci

Rešov je malé sídlo, které správně náleží k obci Horní Město. Zástavba (530 - 555 m n.m.) se nachází jihozápadně od města Rýmařov ve vzdálenosti cca 9 km. KÚ protéká potok Huntava a jeho bezejmenný přítok. Sídlo leží mimo hlavní komunikační trasy.

B.2 Demografický vývoj v části obce (prognóza)

Název části obce	Obyvatelé	Počet obyvatel		
		2020	2025	2030
Rešov	Trvale bydlící	76	74	72
	Přechodně bydlící	40	40	40
	Celkem	116	114	112

B.3 Vývoj počtu obyvatel v obci (ČSÚ)

Obec	2010	2011	2012	2013	2014	2015	2016	2017	2018	2019	2020	2021	2022	2023	2024	2025	2026
Horní Město	973	969	958	962	931	901	887	867	850	844	836	823	799	816	-	-	-

C. VODOVODY

C.1 Počet obyvatel připojených na vodovod

Název části obce	Počet připojených na vodovod		
	2020	2025	2030
Rešov	0	0	0

C.2 Výpočet potřeby vody

Položka	Jednotka	2020	2025	2030
Průměrná potřeba vody	m ³ /den	0	0	0
Maximální potřeba vody	m ³ /den	0	0	0
Voda specifická z VVR	l/os x den	106,20	104,30	102,40
Voda specifická z VFC	l/os x den	106,20	104,30	102,40
Voda specifická z VFD	l/os x den	82,40	82,40	82,40
Voda specifická z VFO	l/os x den	23,90	21,90	20,00
Voda specifická z VNF	l/os x den	0,00	0,00	0,00

C.4 Vodovody - popis stávajícího stavu

Potřeba vody z bilance

Popis současného stavu zásobování pitnou vodou

V sídle Rešov není vybudovaný veřejný vodovod. Obyvatelé jsou zásobováni pitnou vodou z vlastních

domovních studní.

C.5 Vodovody – popis návrhového stavu

Zásobování obyvatelstva pitnou vodou bude ponecháno z vlastních zdrojů.

Vymezení zdrojů povrchových a podzemních vod, uvažovaných pro účely úpravy na vodu pitnou

Žádný zdroj není uvažován.

Časový harmonogram

V posuzovaném časovém období nedojde k výstavbě vodovodu.

C.6 Nouzové zásobování vodou za krizové situace

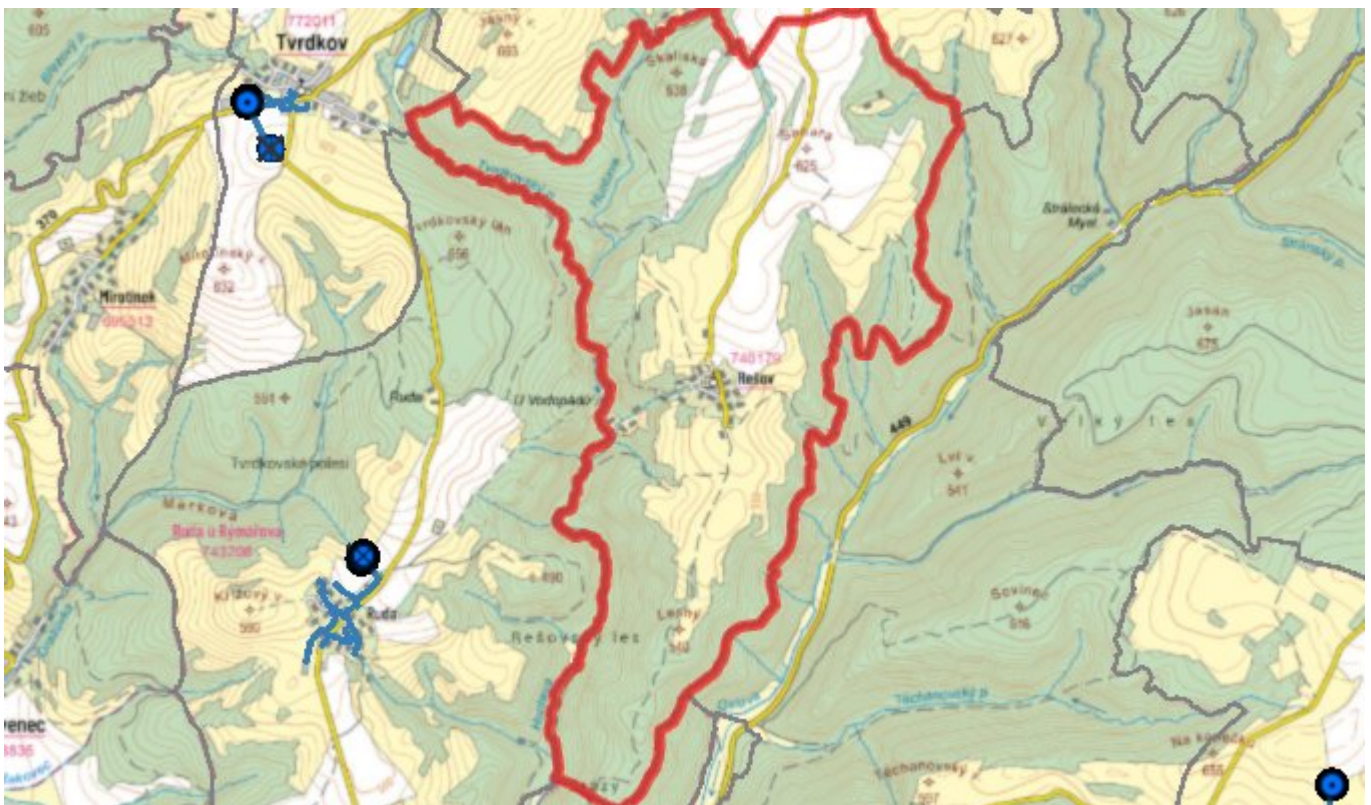
Základní informace k nouzovému zásobování pitnou vodou včetně souvisejících právních předpisů jsou uvedeny v Souhrnné zprávě.

Seznam zdrojů nouzového zásobování je řešen v rámci krizového řízení a jedná se o neveřejnou informaci.

Nouzové zásobování pitnou vodou bude zajišťováno dopravou pitné vody v množství maximálně 15 l/den×obyvatele cisternami provozovatelem vodovodu nebo integrovaným záchranným systémem. Nouzové zásobení pitnou vodou bude možno doplňovat balenou vodou.

Nouzové zásobování užitkovou vodou bude zajišťováno z vodovodu pro veřejnou potřebu. Při využívání zdrojů pro zásobení užitkovou vodou se bude postupovat podle pokynů územně příslušného hygienika.

C.7 Mapa - [otevřít v mapové aplikaci](#)



D. KANALIZACE A ČOV

D.1 Počet obyvatel připojených na kanalizaci

Název části obce	Počet připojených na kanalizaci		
	2020	2025	2030
Rešov	0	0	0

D.2 Počet obyvatel připojených na ČOV

Název části obce	Počet připojených na ČOV		
	2020	2025	2030
Rešov	0	0	0

D.3 Produkce odpadních vod

Položka	Jednotka	2020	2025	2030
Produkce komunálních OV	m ³ /den	11,40	11,10	10,80
Produkce komunálního znečištění	kg/den	3,00	3,00	2,90
Produkce průmyslových OV	m ³ /den	0,00	0,00	0,00
Produkce znečištění průmyslových OV	kg/den	0,00	0,00	0,00

D.5 Kanalizace – popis stávajícího stavu

Popis současného stavu odkanalizování a čištění odpadních vod

Čištění odpadních vod v obci je zajištěno převážně v septicích či domovních ČOV, které mají přepady zaústěny přímo do povrchových vodotečí případně trativodů, kterými odpadní vody odtékají spolu s ostatními vodami do recipientu. Část zástavby má vybudovány bezodtokové jímky s následným vyvážením.

Významní producenti odpadních vod

Na katastrálním území se nenachází žádný větší producent odpadních vod.

D.6 Kanalizace – popis návrhového stavu

Vzhledem k velikosti sídla a charakteru obytné zástavby doporučujeme řešit likvidaci odpadních vod přímo u zdroje.

V případě požadavku na biologické čištění odpadních vod z jednotlivých objektů lze využít stávající septiky či bezodtokové jímky pro osazení malých domovních ČOV. Jako další alternativu doporučujeme využití stávajících septiků (bezodtokových jímek) pro mechanické předčištění odpadních vod s následným dočištěním na zemních

(půdních) filtrech.

Časový harmonogram

V posuzovaném časovém období nedojde k výstavbě kanalizace.

D.7 Mapa - [otevřít v mapové aplikaci](#)



E. EKONOMICKÁ ČÁST

Výpočet nákladů na výstavbu vodovodů a kanalizací byl proveden dle metodického pokynu Mze ČR, č.j. 14000/2020-15132-1.

E.1 Předpokládané investiční náklady [tis. Kč]

Název části obce	Typ investice		
	Vodovody	Kanalizace	Celkem
Rešov	-	-	-
Celkem	-	-	-

F. AKTUALIZACE

Datum projednání	Číslo projednání	Typ projednání	Popis
16. 12. 2024	2/88	usnesení zastupitelstva	