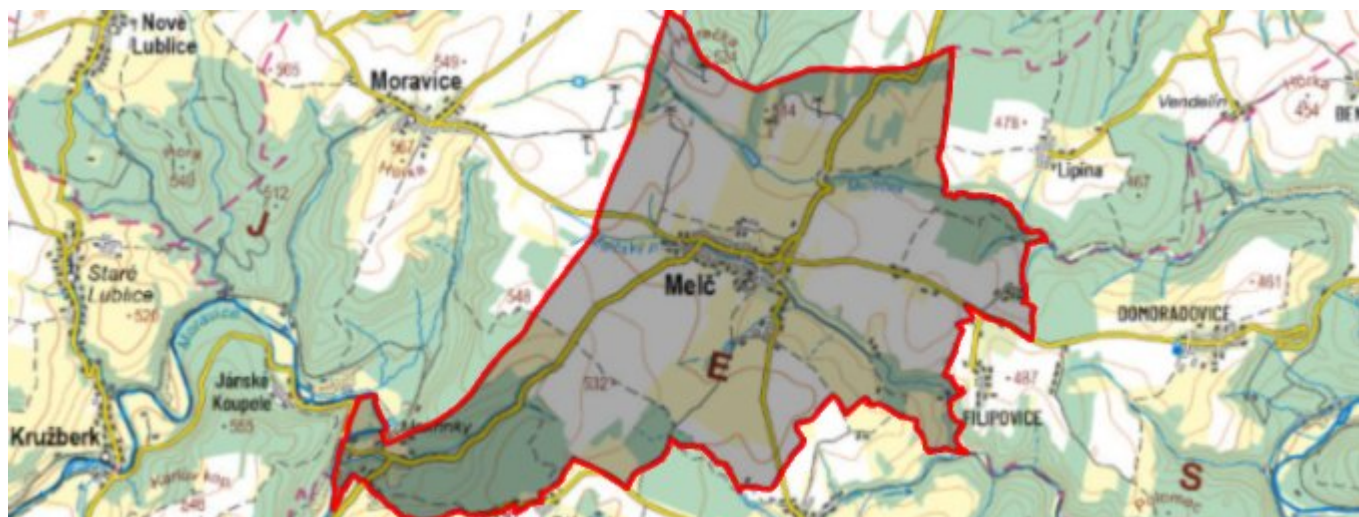


Melč - 8122.005.00.09277 - stav 16. 12. 2024

A. OBEC

Melč

Číslo obce PRVKUK	5
Kód obce PRVKUK	8122.005.00.09277
Kód obce	508144
Číslo ORP (ČSÚ) Název ORP	1953 (8122) Vítkov
Číslo POU Název POU	3778 Vítkov



Členění obce

Úplný kód části obce PRVKUK	Název části obce	Kód části obce PRVKUK	Kód části obce RÚIAN
8122.005.00.09277.00	Melč	09277	92771

B. CHARAKTERISTIKA OBCE

B.1 Základní informace o obci

Obec Melč se nachází na Vítkovské vrchovině, která náleží k celku Nížkého Jeseníku, asi 8,0 km severně od Vítkova. Průměrná nadmořská výška se pohybuje v rozmezí 460 - 490 m.m. Obec je uložena do údolí ve tvaru „V“, středem údolí a obce protéká meandrující Melčský potok.

Zástavba obce je vlivem meandrujícího potoka velmi členitá, nesourodá, jednotlivé obytné i hospodářské objekty jsou často osazeny přímo na břehu potoka.

B.2 Demografický vývoj v části obce (prognóza)

Název části obce	Obyvatelé	Počet obyvatel		
		2020	2025	2030
Melč	Trvale bydlící	631	621	609
	Přechodně bydlící	137	137	137
	Celkem	768	758	746

B.3 Vývoj počtu obyvatel v obci (ČSÚ)

Obec	2010	2011	2012	2013	2014	2015	2016	2017	2018	2019	2020	2021	2022	2023	2024	2025	2026
Melč	646	632	638	645	641	623	620	635	629	635	631	627	627	663	-	-	-

C. VODOVODY

C.1 Počet obyvatel připojených na vodovod

Název části obce	Počet připojených na vodovod		
	2020	2025	2030
Melč	624	621	609

C.2 Výpočet potřeby vody

Položka	Jednotka	2020	2025	2030
Průměrná potřeba vody	m ³ /den	52	58	64
Maximální potřeba vody	m ³ /den	78	88	96
Voda specifická z VVR	l/os x den	83,70	93,90	104,80
Voda specifická z VFC	l/os x den	83,70	83,80	84,20
Voda specifická z VFD	l/os x den	61,90	61,90	61,90
Voda specifická z VFO	l/os x den	21,80	21,90	22,30
Voda specifická z VNF	l/os x den	0,00	10,10	20,60

C.4 Vodovody – popis stávajícího stavu

Potřeba vody z bilance

Popis současného stavu zásobování pitnou vodou

Obec Melč (460 - 480 m n. m.) má vybudovaný veřejný vodovod, který je ve správě SmVaK Ostrava a.s.. Je na něj napojeno 99 % trvale bydlících obyvatel. Je součástí skupinového vodovodu Budišov- Čermná - Svatoňovice- Podlesí- Libava - Kružberk - Melč - Radkov.

Zdrojem pitné vody je Ostravský oblastní vodovod (OOV). Pitná voda je vedena z VDJ Vítkov výtlakem do zemního VDJ Budišov 650 m³ (573,26 - 568,50 m n.m.) a VDJ Budišov 2x400 m³ (573,26 - 568,50 m n.m.).

Z vodojemů Budišov je veden přívodní řad DN150 (litina) do vodojemu Staré Těchanovice 2x 75 m³ (hladiny 473,90 - 470,70 m n.m.) a dále přes zvyšovací ČS Kružberk do VDJ Nové Lublice a dále do VDJ Melč 245 m³ (hladiny 515,00 - 511,30 m n.m.), odkud je vedena do spotřebiště Melč.

Vodovodní síť byla budována v letech 1987 - 1989 a v r. 1994. Vodovodní řady jsou z litiny, PE a PVC v profilech DN 80 až DN 150 v celkové délce cca 6,3 km.

C.5 Vodovody – popis návrhového stavu

Způsob zásobování pitnou vodou a rozsah vodovodní sítě je vyhovující i do budoucna. Po rozšíření VDJ Vítkov a Budišov bude pitná voda dodávána z ÚV Podhradí.

Je navrženo prodloužení vodovodního řadu k Domu s pečovatelskou službou v lokalitě Mokřinky. Jedná se o vodovodní řad z PE 100 RC PN 10 SDR 17 90/5,4 DN 80 v celkové délce 1 384 m. Vodovod bude přiveden z území města Vítkov, místní část Zálužné.

Vymezení zdrojů povrchových a podzemních vod, uvažovaných pro účely úpravy na vodu pitnou

Žádný zdroj není uvažován.

Časový harmonogram

Výstavba vodovodu bude realizována v letech 2023 - 2025.

C.6 Nouzové zásobování vodou za krizové situace

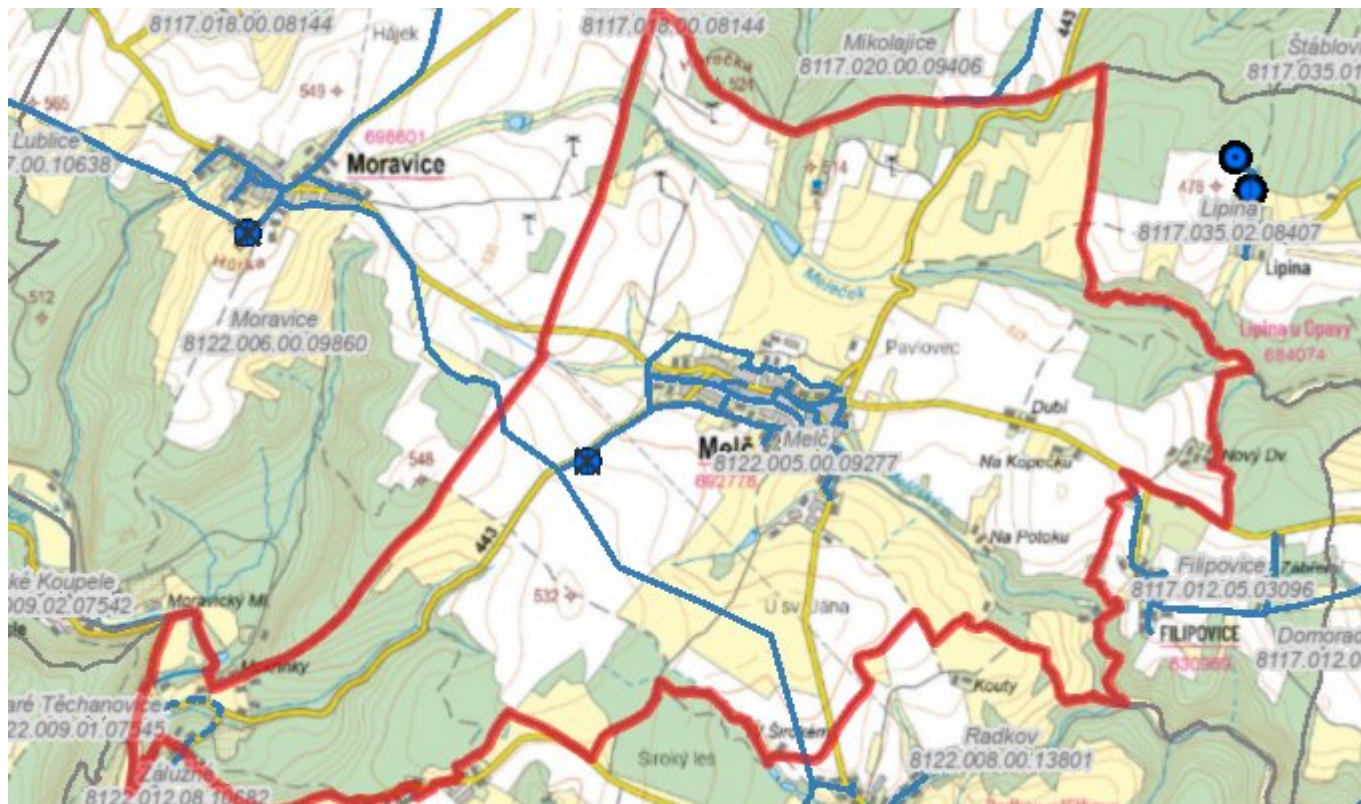
Základní informace k nouzovému zásobování pitnou vodou včetně souvisejících právních předpisů jsou uvedeny v Souhrnné zprávě.

Seznam zdrojů nouzového zásobování je řešen v rámci krizového řízení a jedná se o neveřejnou informaci.

Nouzové zásobování pitnou vodou bude zajišťováno dopravou pitné vody v množství maximálně 15 l/den×obyvatele cisternami provozovatelem vodovodu nebo integrovaným záchranným systémem. Nouzové zásobování pitnou vodou bude možno doplňovat balenou vodou.

Nouzové zásobování užitkovou vodou bude zajišťováno z vodovodu pro veřejnou potřebu. Při využívání zdrojů pro zásobování užitkovou vodou se bude postupovat podle pokynů územně příslušného hygienika.

C.7 Mapa - [otevřít v mapové aplikaci](#)



D. KANALIZACE A ČOV

D.1 Počet obyvatel připojených na kanalizaci

Název části obce	Počet připojených na kanalizaci		
	2020	2025	2030
Melč	507	497	489

D.2 Počet obyvatel připojených na ČOV

Název části obce	Počet připojených na ČOV		
	2020	2025	2030
Melč	507	497	489

D.3 Produkce odpadních vod

Položka	Jednotka	2020	2025	2030
Produkce komunálních OV	m ³ /den	109,90	108,10	106,00
Produkce komunálního znečištění	kg/den	35,40	34,80	34,10

Produkce průmyslových OV	m ³ /den	0,00	0,00	0,00
Produkce znečištění průmyslových OV	kg/den	0,00	0,00	0,00

D.5 Kanalizace – popis stávajícího stavu

Popis současného stavu odkanalizování a čištění odpadních vod

V obci Melč je vybudovaná jednotná kanalizace, na kterou je napojeno 80% trvale bydlících obyvatel. Současná kanalizační síť byla rekonstruována v letech 2003-2007, její celková délka je 4,6 km, DN do 300 mm, použitý materiál: kamenina, beton, PVC. ČOV Melč o kapacitě 740 EO, Q=100m³/den využívá mechanicko-biologickou technologii s jemnobublinnou aerací bez kalové koncovky, tedy s vývozem odsedimentované kalové vody. Provoz a údržbu stávající kanalizace a ČOV zajišťuje OÚ Melč. Splaškové odpadní vody z ostatních obytných objektů jsou odváděny do bezodtokových jímek nebo septiků. Septiky mají přepady zaústěny do dešťové kanalizace, povrchových vodotečí, případně trativodů, kterými odpadní vody odtékají spolu s ostatními vodami do recipientu Melčský potok.

Významní producenti odpadních vod

Na území obce se nenachází žádný větší producent odpadních vod.

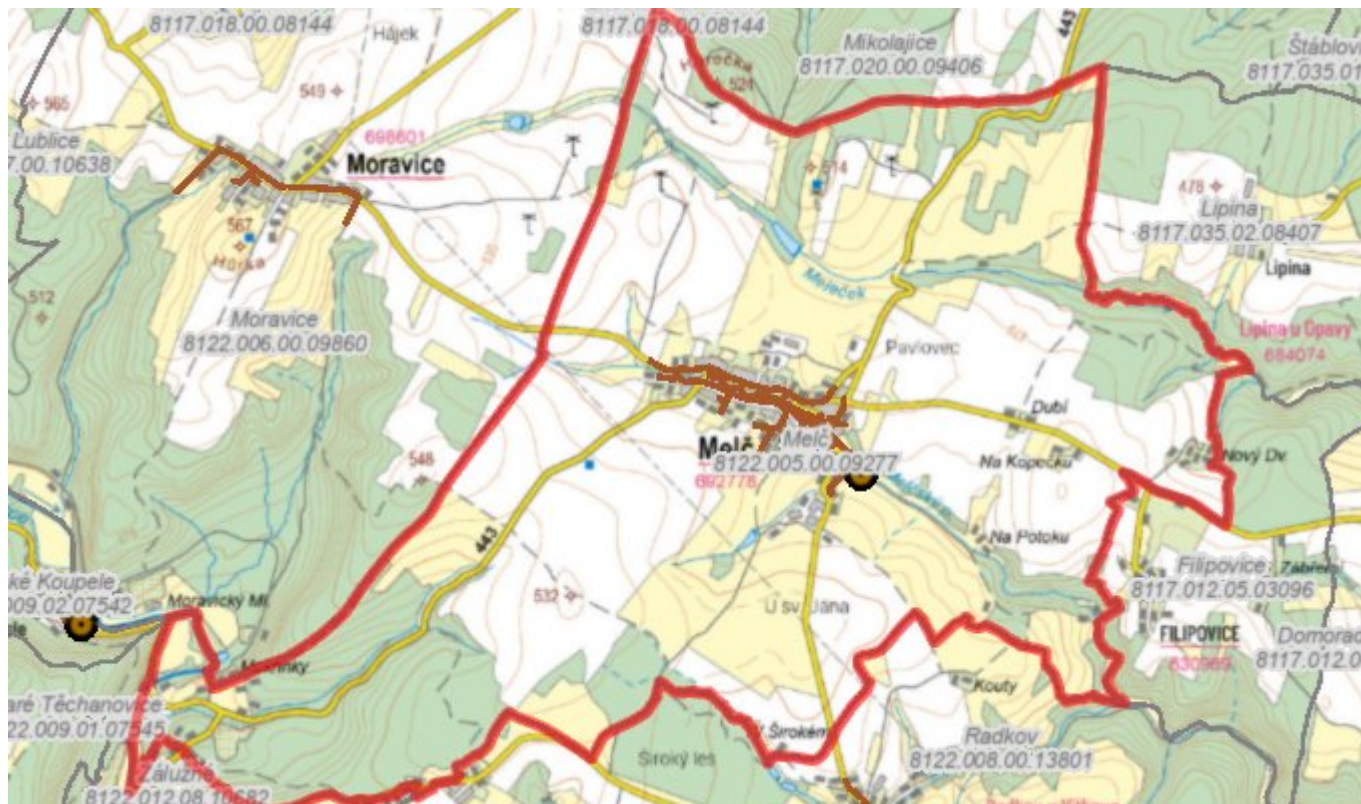
D.6 Kanalizace – popis návrhového stavu

Systém odvedení a likvidace odpadních vod je vyhovující.

Časový harmonogram

V posuzovaném časovém období nedojde k výstavbě kanalizace, ani není uvažováno s rekonstrukcí.

D.7 Mapa - [otevřít v mapové aplikaci](#)



E. EKONOMICKÁ ČÁST

Výpočet nákladů na výstavbu vodovodů a kanalizací byl proveden dle metodického pokynu Mze ČR, č.j. 14000/2020-15132-1.

E.1 Předpokládané investiční náklady [tis. Kč]

Název části obce	Typ investice		
	Vodovody	Kanalizace	Celkem
Melč	4 944,0	-	4 944,0
Celkem	4 944,0	-	4 944,0

F. AKTUALIZACE

Datum projednání	Číslo projednání	Typ projednání	Popis
16. 12. 2024	2/88	usnesení zastupitelstva	
22. 12. 2016	2/78	usnesení zastupitelstva	