

Razová - 8103.023.00.13998 - stav 16. 12. 2024

A. OBEC

Razová

Číslo obce PRVKUK	23
Kód obce PRVKUK	8103.023.00.13998
Kód obce	597724
Číslo ORP (ČSÚ) Název ORP	1716 (8103) Bruntál
Číslo POU Název POU	3425 Bruntál



Členění obce

Úplný kód části obce PRVKUK	Název části obce	Kód části obce PRVKUK	Kód části obce RÚIAN
8103.023.00.13998.00	Razová	13998	139980

B. CHARAKTERISTIKA OBCE

B.1 Základní informace o obci

Obec Razová leží mimo hlavní dopravní tahy, jihovýchodně od okresního města Bruntál ve vzdálenosti cca 8 km. Obec si dosud zachovala charakter původní venkovské zástavby soustředěné podél Razovského potoka a s ním souběžných komunikací. Obec je v podstatě ulicového typu (obytná zástavba je rozptýlená podél komunikace v délce cca 6,0 km), zástavbu tvoří původní zemědělské usedlosti či nově postavené rodinné domky. Obec nemá výrazné centrum, kompaktní zástavba se nachází jižně od křižovatky silnic II/452 Moravský Berou - Bruntál a III/45214.

Razovský potok a jeho levostranní přítok ústí do vodní nádrže Slezská Harta. Celé katastrální území obce se

nachází v PHO nádrže Slezská Harta.

Vybudováním vodní nádrže Slezská Harta se výrazně zvýšil rekreační potenciál obce. Na území obce je vybudována celá řada individuálních rekreačních objektů.

B.2 Demografický vývoj v části obce (prognóza)

Název části obce	Obyvatelé	Počet obyvatel		
		2020	2025	2030
Razová	Trvale bydlící	518	541	571
	Přechodně bydlící	110	127	150
	Celkem	628	668	721

B.3 Vývoj počtu obyvatel v obci (ČSÚ)

Obec	2010	2011	2012	2013	2014	2015	2016	2017	2018	2019	2020	2021	2022	2023	2024	2025	2026
Razová	515	513	523	519	499	499	518	530	531	525	518	513	529	534	-	-	-

C. VODOVODY

C.1 Počet obyvatel připojených na vodovod

Název části obce	Počet připojených na vodovod		
	2020	2025	2030
Razová	370	471	599

C.2 Výpočet potřeby vody

Položka	Jednotka	2020	2025	2030
Průměrná potřeba vody	m ³ /den	55	77	101
Maximální potřeba vody	m ³ /den	82	116	152
Voda specifická z VVR	l/os x den	148,00	163,70	169,00
Voda specifická z VFC	l/os x den	123,00	117,00	111,00
Voda specifická z VFD	l/os x den	82,90	82,90	82,90
Voda specifická z VFO	l/os x den	40,10	34,10	28,10
Voda specifická z VNF	l/os x den	25,00	46,70	58,00

C.4 Vodovody – popis stávajícího stavu

Potřeba vody z bilance

Popis současného stavu zásobování pitnou vodou

V obci Razová je vybudovaný veřejný vodovod, který je v majetku a v provozu VaK Bruntál a.s.. Je součástí SV Bruntál.

Původní vodovod byl vybudován v 60-tých letech. Zdrojem vody byla řeka Moravice. Po vybudování vod. nádrže Slezská Harta byl odběr na řece zrušen a VDJ byl napojen na řad DN 150 - zásobování ze SV Bruntál. V současné době je vodovod součástí SV Bruntál se zdrojem pitné vody v ÚV Karlov a ÚV Leskovec. Voda je odebírána pod přehradní zdí Slezské Harty a čerpána do ÚV Leskovec a dále do VDJ Razová 2 × 1 000 m³ (656,20 - 651,70), dále je gravitačně dopravována do VDJ Uhlířský Vrch 2 × 2 703 m³ (599,94 - 595,31) i VDJ Kozinec 2 × 890 m³ (603,85 - 598,75) pro Bruntál. Vodovod v Razové je napojen na VDJ 2 × 1 000 m³ samostatným zásobovacím řadem DN 150. Vodovodní řady byly vybudovány z oceli, litiny, PE a PVC DN 50 - 150 a jsou v celkem dobrém technickém stavu.

C.5 Vodovody – popis návrhového stavu

Je uvažováno s rozšířením vodovodní sítě po celé obci tak, aby bylo zajištěno v návrhovém období 85 % zásobování obyvatel pitnou vodou.

Stávající vodovod je rozdělen na dvě tlaková pásma:

Z VDJ Razová 2 × 1 000 m³ (656,20-651,70) je zásobováno HTP. Pro zástavbu, která je umístěna nad kótou terénu 637,00 m n.m., je nutno vybudovat AT stanici. Délka nově navržených řadů pro HTP je cca 1 250 m.

DTP, které je pod tlakem VDJ 2 × 100 m³ (595,00), je nutno rozdělit na dvě pásma osazením redukčního ventilu v místě stávající redukce pro bývalé zařízení staveniště - dnešního hotelu. Výstupní tlak z redukčního ventilu je max. 565,00 m n.m. Délka nově navržených řadů pro DTP je cca 3 700 m.

Vymezení zdrojů povrchových a podzemních vod, uvažovaných pro účely úpravy na vodu pitnou

Žádný zdroj není uvažován.

Časový harmonogram

V posuzovaném časovém období nedojde k výstavbě vodovodu, ani není uvažováno s rekonstrukcí.

C.6 Nouzové zásobování vodou za krizové situace

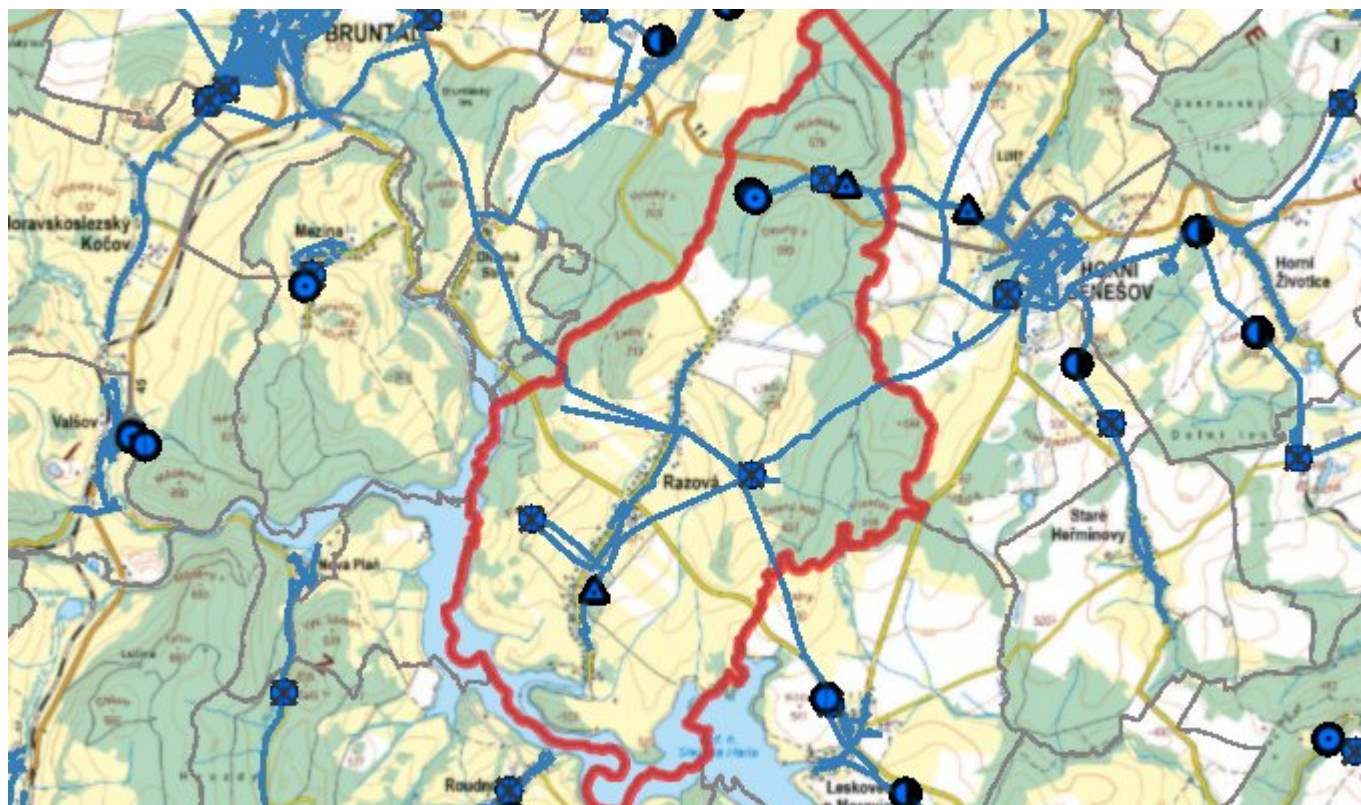
Základní informace k nouzovému zásobování pitnou vodou včetně souvisejících právních předpisů jsou uvedeny v Souhrnné zprávě.

Seznam zdrojů nouzového zásobování je řešen v rámci krizového řízení a jedná se o neveřejnou informaci.

Nouzové zásobování pitnou vodou bude zajišťováno dopravou pitné vody v množství maximálně 15 l/den×obyvatele cisternami provozovatelem vodovodu nebo integrovaným záchranným systémem. Nouzové zásobování pitnou vodou bude možno doplňovat balenou vodou.

Nouzové zásobování užitkovou vodou bude zajišťováno z vodovodu pro veřejnou potřebu. Při využívání zdrojů pro zásobování užitkovou vodou se bude postupovat podle pokynů územně příslušného hygienika.

C.7 Mapa - [otevřít v mapové aplikaci](#)



D. KANALIZACE A ČOV

D.1 Počet obyvatel připojených na kanalizaci

Název části obce	Počet připojených na kanalizaci		
	2020	2025	2030
Razová	539	574	686

D.2 Počet obyvatel připojených na ČOV

Název části obce	Počet připojených na ČOV		
	2020	2025	2030
Razová	471	504	566

D.3 Produkce odpadních vod

Položka	Jednotka	2020	2025	2030
Produkce komunálních OV	m ³ /den	91,60	95,70	102,80
Produkce komunálního znečištění	kg/den	30,00	31,30	34,30

Produkce průmyslových OV	m ³ /den	0,00	0,00	0,00
Produkce znečištění průmyslových OV	kg/den	0,00	0,00	0,00

D.5 Kanalizace – popis stávajícího stavu

Popis současného stavu odkanalizování a čištění odpadních vod

V dolní části obce Razová je vybudována splašková kanalizace oddílné stokové soustavy ukončená na mechanicko-biologické ČOV 360 EO. Celková délka stávající stokové sítě je cca 3 500 m, profil kanalizace je jednotný DN 300 mm. Provoz a údržbu stávající kanalizace zajišťuje obecní úřad Razová.

Stávající ČOV kapacity cca 360 EO byla vybudována pro ubytovací a stravovací komplex v rámci výstavby vodního díla Slezská Harta. Jedná se o typovou mechanicko-biologickou ČOV Sigma-Prefa. V současné době je technologická linka ČOV již za dobou své životnosti. Horní část obce (severní) nad křižovatkou silnice II/452 Bruntál – Leskovec, pravobřežní část zástavby jižní části obce a jižní část obce (pod ČOV), odkanalizovány nejsou. Likvidace odpadních vod zde probíhá v septicích, které mají přepady zaústěny do otevřených příkopů, kterými mechanicky předčištěná odpadní voda spolu s ostatními vodami odtéká do Razovského potoka a následně vodní nádrže Slezská Harta. Část obce má vybudované bezodtokové jímky, které jsou vyváženy.

Významní producenti odpadních vod

Mimo zmíněné rekreační zařízení na území obce se nenachází žádný větší producent odpadních vod.

D.6 Kanalizace – popis návrhového stavu

Pro odkanalizování stávající obytné zástavby a rekreačních objektů je navrženo vybudovat celkem 4 846 m splaškové kanalizace oddílné stokové soustavy. Profil navržené kanalizace je vzhledem k množství odpadních vod DN 250–300 mm, materiál potrubí bude PP. Nové stoky budou propojeny se stávající kanalizací a zaústěny na nově navrženou ČOV 750 EO, která nahradí stávající kapacitně i technologicky nevyhovující ČOV. Výstavba bude probíhat ve 2 etapách.

Záměrem obce je vybudovat do roku 2040 III. etapu splaškové kanalizace, jejíž délka bude 3 310 m, profil potrubí bude DN 250 mm a materiál použitého potrubí bude PP.

Časový harmonogram

Výstavba ČOV: 2023 - 2025

Výstavba kanalizace: 2023 - 2025 (I. etapa), 2025 - 2030 (II. etapa)

D.7 Mapa - [otevřít v mapové aplikaci](#)



E. EKONOMICKÁ ČÁST

Výpočet nákladů na výstavbu vodovodů a kanalizací byl proveden dle metodického pokynu Mze ČR, č.j. 14000/2020-15132-1.

E.1 Předpokládané investiční náklady [tis. Kč]

Název části obce	Typ investice		
	Vodovody	Kanalizace	Celkem
Razová	-	44 586,0	44 586,0
Celkem	-	44 586,0	44 586,0

F. AKTUALIZACE

Datum projednání	Číslo projednání	Typ projednání	Popis
16. 12. 2024	2/88	usnesení zastupitelstva	
22. 12. 2016	2/78	usnesení zastupitelstva	