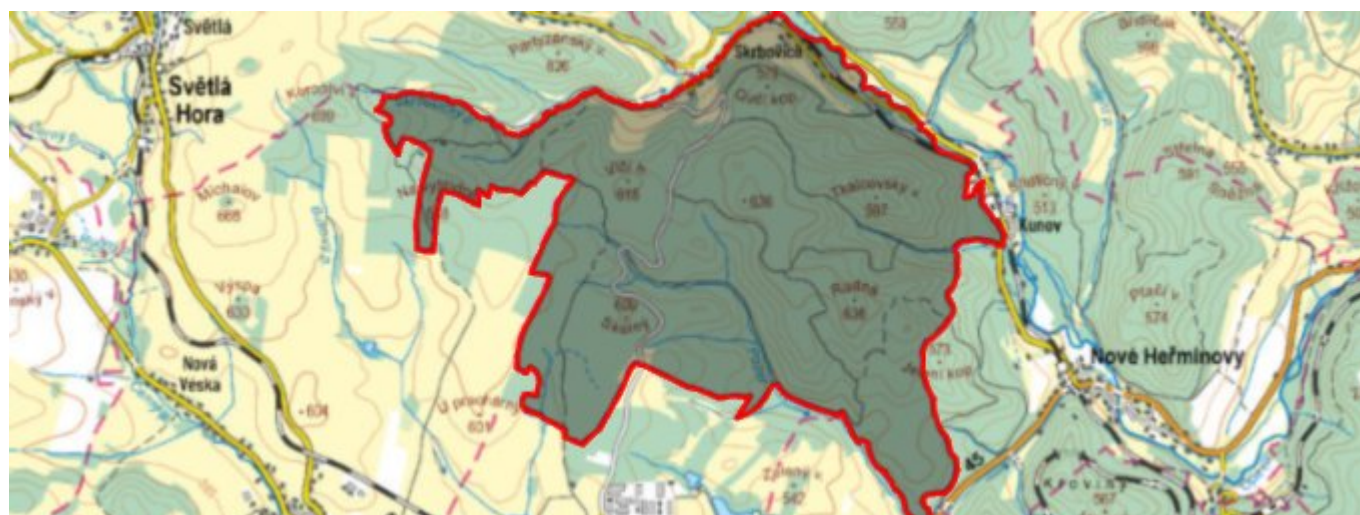


Široká Niva - Skrbovice - 8103.030.03.16263 - stav 16. 12. 2024

A. OBEC

Široká Niva

Číslo obce PRVKUK	30
Kód obce PRVKUK	8103.030.03.16263
Kód obce	597899
Číslo ORP (ČSÚ) Název ORP	1716 (8103) Bruntál
Číslo POU Název POU	3492 Vrbno pod Pradědem



Členění obce

Úplný kód části obce PRVKUK	Název části obce	Kód části obce PRVKUK	Kód části obce RÚIAN
8103.030.03.16263.03	Skrbovice	16263	162639

B. CHARAKTERISTIKA OBCE

B.1 Základní informace o obci

Skrbovice (430 - 460 m n.m.) jsou velmi malé sídlo, které administrativně spadá do Široké Nivy, jejíž je místní částí, a tato spadá do území obce s rozšířenou působností (dále jen SO ORP) Bruntál, od kterého se nachází přibližně 7 km. Dopravně jsou Skrbovice napojeny silnicí pozemku parc.č. 933/1 k.ú. Skrbovice. Po železnici, jež vede z Vrbna pod Pradědem do Milotic nad Opavou, lze dále pokračovat na Bruntál, Krnov či případně do krajského města Ostravy. Zástavba má podhorský charakter, kterou tvoří původní usedlosti, či nově postavené chaty převážně podél místních komunikací. Na území Skrbovice se nachází jedno ubytovací zařízení. Ve

Skrbovicích je několik chat a chalup, které jsou využívány k individuální rekreaci. V obci průběžně ubývají trvalí obyvatelé. Obecně lze říci, že vylidňování osady je způsobeno přirozenou cestou, tedy že zemře více lidí, než se jich narodí.

B.2 Demografický vývoj v části obce (prognóza)

Název části obce	Obyvatelé	Počet obyvatel		
		2020	2025	2030
Skrbovice	Trvale bydlící	28	27	27
	Přechodně bydlící	55	55	55
	Celkem	83	82	82

B.3 Vývoj počtu obyvatel v obci (ČSÚ)

Obec	2010	2011	2012	2013	2014	2015	2016	2017	2018	2019	2020	2021	2022	2023	2024	2025	2026
Široká Niva	592	588	591	583	580	547	557	559	554	546	541	534	549	556	-	-	-

C. VODOVODY

C.1 Počet obyvatel připojených na vodovod

Název části obce	Počet připojených na vodovod		
	2020	2025	2030
Skrbovice	0	0	0

C.2 Výpočet potřeby vody

Položka	Jednotka	2020	2025	2030
Průměrná potřeba vody	m ³ /den	0	0	0
Maximální potřeba vody	m ³ /den	0	0	0
Voda specifická z VVR	l/os x den	104,90	103,80	101,10
Voda specifická z VFC	l/os x den	104,90	103,80	101,10
Voda specifická z VFD	l/os x den	81,10	81,10	81,10
Voda specifická z VFO	l/os x den	23,80	22,70	20,00
Voda specifická z VNF	l/os x den	0,00	0,00	0,00

C.4 Vodovody – popis stávajícího stavu

Potřeba vody z bilance

Popis současného stavu zásobování pitnou vodou

V sídle Skrbovice není v současné době vybudovaný veřejný vodovod. Zdrojem pitné vody jsou vlastní domovní studny u nichž nelze zaručit vydatnost ani kvalitu vody.

C.5 Vodovody – popis návrhového stavu

Zásobování obyvatelstva pitnou vodou bude ponecháno z vlastních zdrojů.

Vymezení zdrojů povrchových a podzemních vod, uvažovaných pro účely úpravy na vodu pitnou

Žádný zdroj není uvažován.

Časový harmonogram

V posuzovaném časovém období nedojde k výstavbě vodovodu.

C.6 Nouzové zásobování vodou za krizové situace

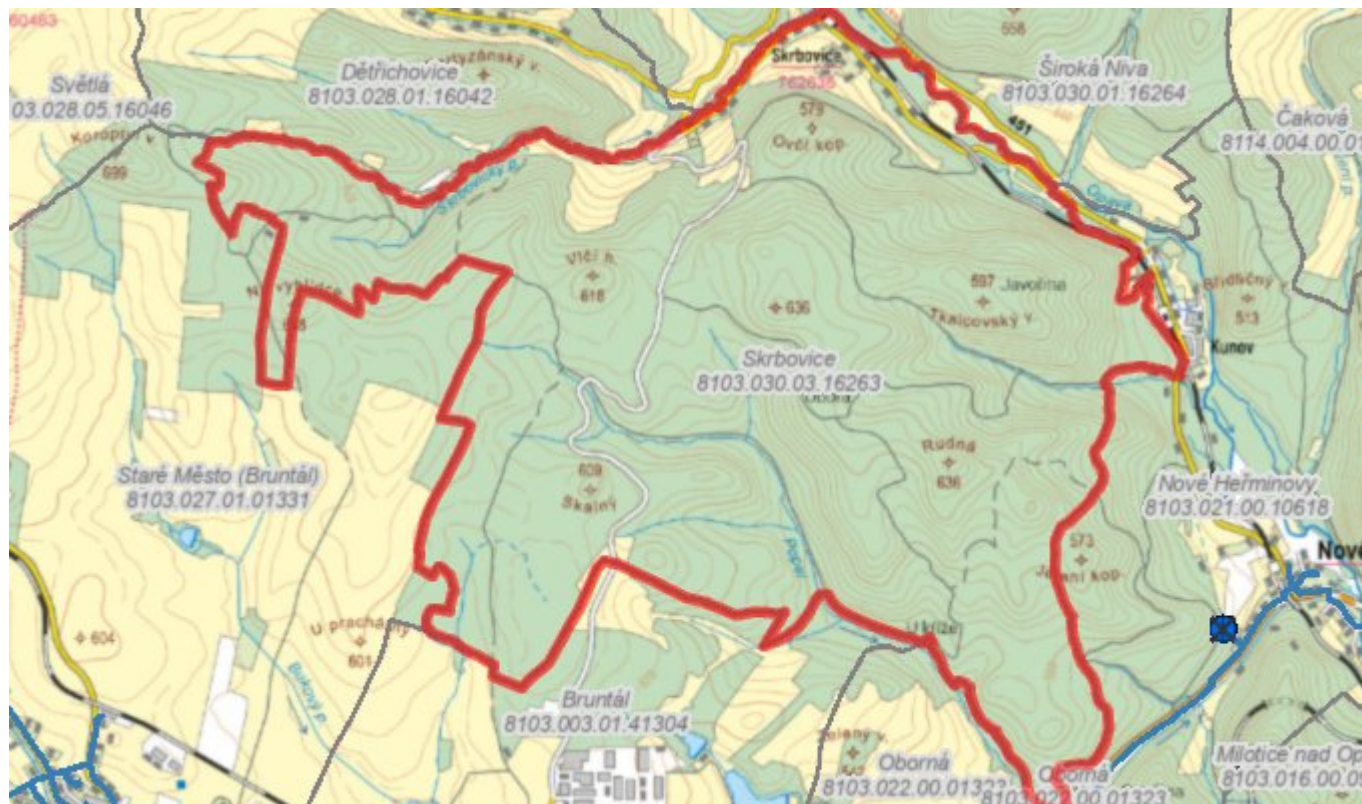
Základní informace k nouzovému zásobování pitnou vodou včetně souvisejících právních předpisů jsou uvedeny v Souhrnné zprávě.

Seznam zdrojů nouzového zásobování je řešen v rámci krizového řízení a jedná se o neveřejnou informaci.

Nouzové zásobování pitnou vodou bude zajišťováno dopravou pitné vody v množství maximálně 15 l/den×obyvatele cisternami provozovatelem vodovodu nebo integrovaným záchranným systémem. Nouzové zásobování pitnou vodou bude možno doplňovat balenou vodou.

Nouzové zásobování užitkovou vodou bude zajišťováno z vodovodu pro veřejnou potřebu. Při využívání zdrojů pro zásobování užitkovou vodou se bude postupovat podle pokynů územně příslušného hygienika.

C.7 Mapa - [otevřít v mapové aplikaci](#)



D. KANALIZACE A ČOV

D.1 Počet obyvatel připojených na kanalizaci

Název části obce	Počet připojených na kanalizaci		
	2020	2025	2030
Skrbovice	0	0	0

D.2 Počet obyvatel připojených na ČOV

Název části obce	Počet připojených na ČOV		
	2020	2025	2030
Skrbovice	0	0	0

D.3 Produkce odpadních vod

Položka	Jednotka	2020	2025	2030
Produkce komunálních OV	m ³ /den		4,20	4,10
Produkce komunálního znečištění	kg/den		1,10	1,10

Produkce průmyslových OV	m ³ /den	0,00	0,00	0,00
Produkce znečištění průmyslových OV	kg/den	0,00	0,00	0,00

D.5 Kanalizace – popis stávajícího stavu

Popis současného stavu odkanalizování a čištění odpadních vod

Ve Skrbovicích není vybudována žádná soustavná kanalizace.

Odpadní vody jsou většinou akumulovány v septicích a žumpách u jednotlivých objektů a následně vyváženy na ČOV některé ze sousedních obcí (Bruntál, Karlovice).

Obec od roku 2016 podporuje výstavbu domovních čistíren odpadních vod a to poskytnutím dotace nebo návratné finanční výpomoci na výstavbu.

Významní producenti odpadních vod

Na katastrálním území se nenachází žádný větší producent odpadních vod.

D.6 Kanalizace – popis návrhového stavu

Vzhledem k velikosti sídla a charakteru obytné zástavby doporučujeme řešit likvidaci odpadních vod přímo u zdroje.

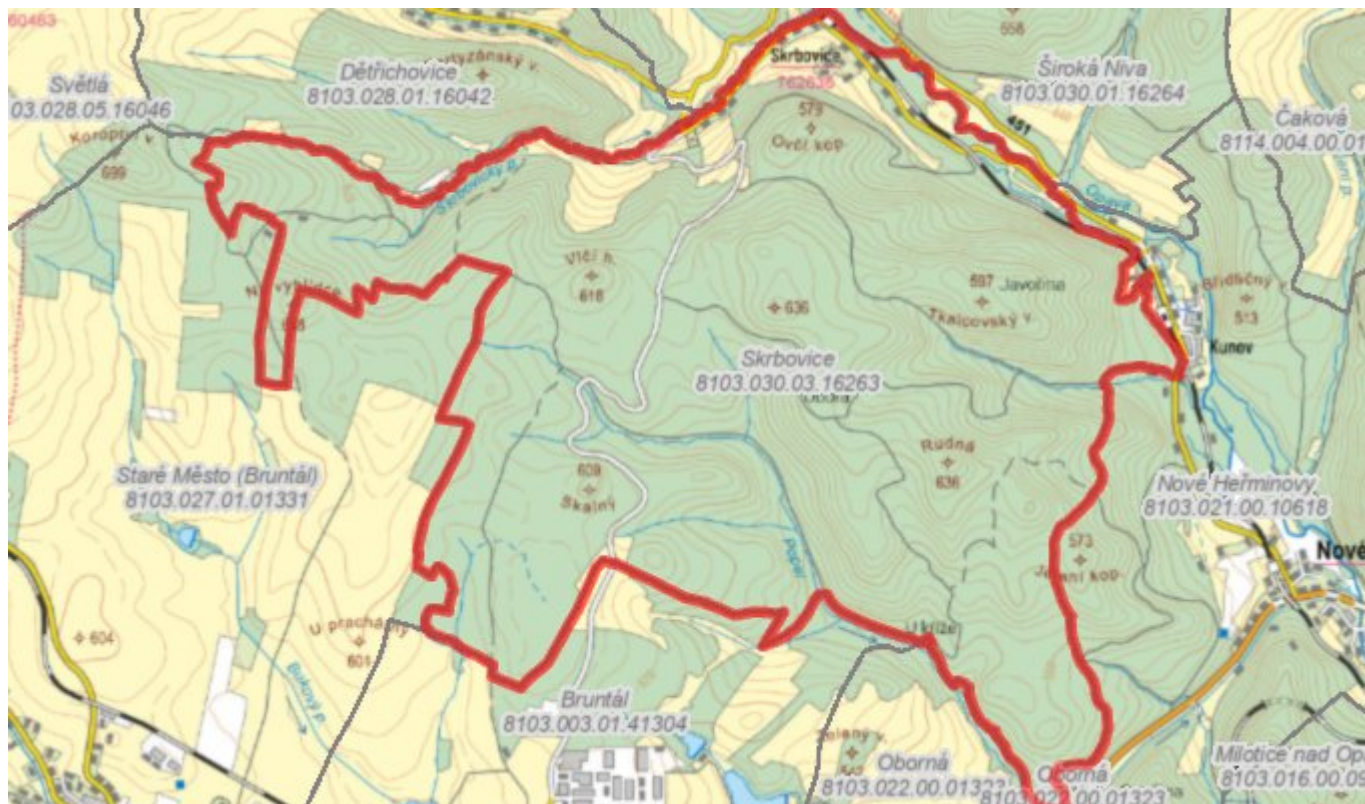
V případě požadavku na biologické čištění odpadních vod z jednotlivých objektů lze využít stávající septiky či bezodtokové jímky pro osazení malých domovních ČOV. Jako další alternativu doporučujeme využití stávajících septiků (bezodtokových jímek) pro mechanické předčištění odpadních vod s následným dočištěním na zemních (půdních) filtrech.

Obec má záměr stavět čistírny odpadních vod – vždy pro cca 5 rodinných domů, ale až po finančním vyhodnocení záměru. Obec bude nadále podporovat individuální výstavbu domovních čistíren odpadních vod.

Časový harmonogram

V posuzovaném časovém období nedojde k výstavbě kanalizace.

D.7 Mapa - [otevřít v mapové aplikaci](#)



E. EKONOMICKÁ ČÁST

Výpočet nákladů na výstavbu vodovodů a kanalizací byl proveden dle metodického pokynu Mze ČR, č.j. 14000/2020-15132-1.

E.1 Předpokládané investiční náklady [tis. Kč]

Název části obce	Typ investice		
	Vodovody	Kanalizace	Celkem
Skrbovice	-	-	-
Celkem	-	-	-

F. AKTUALIZACE

Datum projednání	Číslo projednání	Typ projednání	Popis
16. 12. 2024	2/88	usnesení zastupitelstva	