

Bordovice - 8105.001.00.00744 - stav 16. 12. 2024

A. OBEC

Bordovice

Číslo obce PRVKUK	1
Kód obce PRVKUK	8105.001.00.00744
Kód obce	568431
Číslo ORP (ČSÚ) Název ORP	1848 (8105) Frenštát pod Radhoštěm
Číslo POU Název POU	3611 Frenštát pod Radhoštěm



Členění obce

Úplný kód části obce PRVKUK	Název části obce	Kód části obce PRVKUK	Kód části obce RÚIAN
8105.001.00.00744.00	Bordovice	00744	7447

B. CHARAKTERISTIKA OBCE

B.1 Základní informace o obci

Bordovice je podhorská obec ležící cca 4 km na západ od města Frenštát. Velikostí patří mezi menší až střední obce okresu. Obec má vlastní Obecní úřad. Obytná zástavba je soustředěná podél komunikace z obce Veřovice do Lichnova. Obcí protéká Lichnovský potok. V obci se nachází společnost ROLOFOL a.s. - výrobce LLDPE fixačních fólií pro ruční i strojní balení.

B.2 Demografický vývoj v části obce (prognóza)

Název části obce	Obyvatelé	Počet obyvatel		
		2020	2025	2030
Bordovice	Trvale bydlící	614	652	647
	Přechodně bydlící	108	85	85
	Celkem	722	737	732

B.3 Vývoj počtu obyvatel v obci (ČSÚ)

Obec	2010	2011	2012	2013	2014	2015	2016	2017	2018	2019	2020	2021	2022	2023	2024	2025	2026
Bordovice	563	581	576	577	588	606	612	600	608	615	614	638	651	662	-	-	-

C. VODOVODY

C.1 Počet obyvatel připojených na vodovod

Název části obce	Počet připojených na vodovod		
	2020	2025	2030
Bordovice	474	569	644

C.2 Výpočet potřeby vody

Položka	Jednotka	2020	2025	2030
Průměrná potřeba vody	m ³ /den	57	72	84
Maximální potřeba vody	m ³ /den	78	97	113
Voda specifická z VVR	l/os x den	121,10	125,70	129,90
Voda specifická z VFC	l/os x den	97,00	97,00	97,00
Voda specifická z VFD	l/os x den	97,00	97,00	97,00
Voda specifická z VFO	l/os x den	0,00	0,00	0,00
Voda specifická z VNF	l/os x den	24,10	28,70	32,90

C.4 Vodovody - popis stávajícího stavu

Potřeba vody z bilance

Popis současného stavu zásobování pitnou vodou

V obci je vybudován obecní vodovod od roku 1975. Vodovod, který sestává ze dvou samostatných systémů a využívá místní zdroje vody, je provozován Obecním úřadem Bordovice.

Větší vodovod zásobuje převážnou část obce, využívá jako zdroj vody studnu nad západním okrajem obce. Studna průměru 1 m hl. cca 4 m je dotována odpadem vody ze staré důlní šachty. Vydatnost studny je trvalá a je 1,6 l.s-1. Voda je dle sdělení provozovatele kvalitní s minimem dusičnanů a vyhovuje bez úpravy požadavkům Vyhlášky č. 252/2004 Sb. ve znění pozdějších předpisů. Ze studny je voda dopravena gravitačně do zemní akumulace 100 m³ s max. hladinou vody 426,8 m n.m. Přívodní řad je z PE DN 80 v délce 161 m.

K vodojemu je dále proveden přívodní řad ze systému SV Bordovice, Veřovice, Mořkov. Přívodní řad z PVC 150 je součástí SV Bordovice-Veřovice- Mořkov - Životice u Nového Jičína.

V rámci rozvodů většího vodovodu je položeno celkem 4 431 m a to z oceli DN 150, PVC DN 80 - 150, PE DN 60 - 80.

Menší vodovod zásobuje 12 usedlostí. Byl postaven v roce 1975. Využívá studnu hl. 3 m na horním konci obce o vydatnosti cca 0,25 l.s-1. Voda ze studny je přepouštěna do akumulace objemu 11 m³ u studny. Z vodojemu je tažen zásobovací řad ocel DN 150 dl. 414 m, kterým je zásobována nejvyšší zástavba obce.

C.5 Vodovody – popis návrhového stavu

Stávající místní zdroje vody v současné době bez problémů pokrývají potřebu obce. Voda je kvalitní bez potřebné úpravy a není prováděno ani její hygienické zabezpečení.

Vymezení zdrojů povrchových a podzemních vod, uvažovaných pro účely úpravy na vodu pitnou

V obci jsou využívány stávající podzemní zdroje.

Časový harmonogram

V posuzovaném časovém období nedojde k výstavbě vodovodu, ani není uvažováno s rekonstrukcí.

C.6 Nouzové zásobování vodou za krizové situace

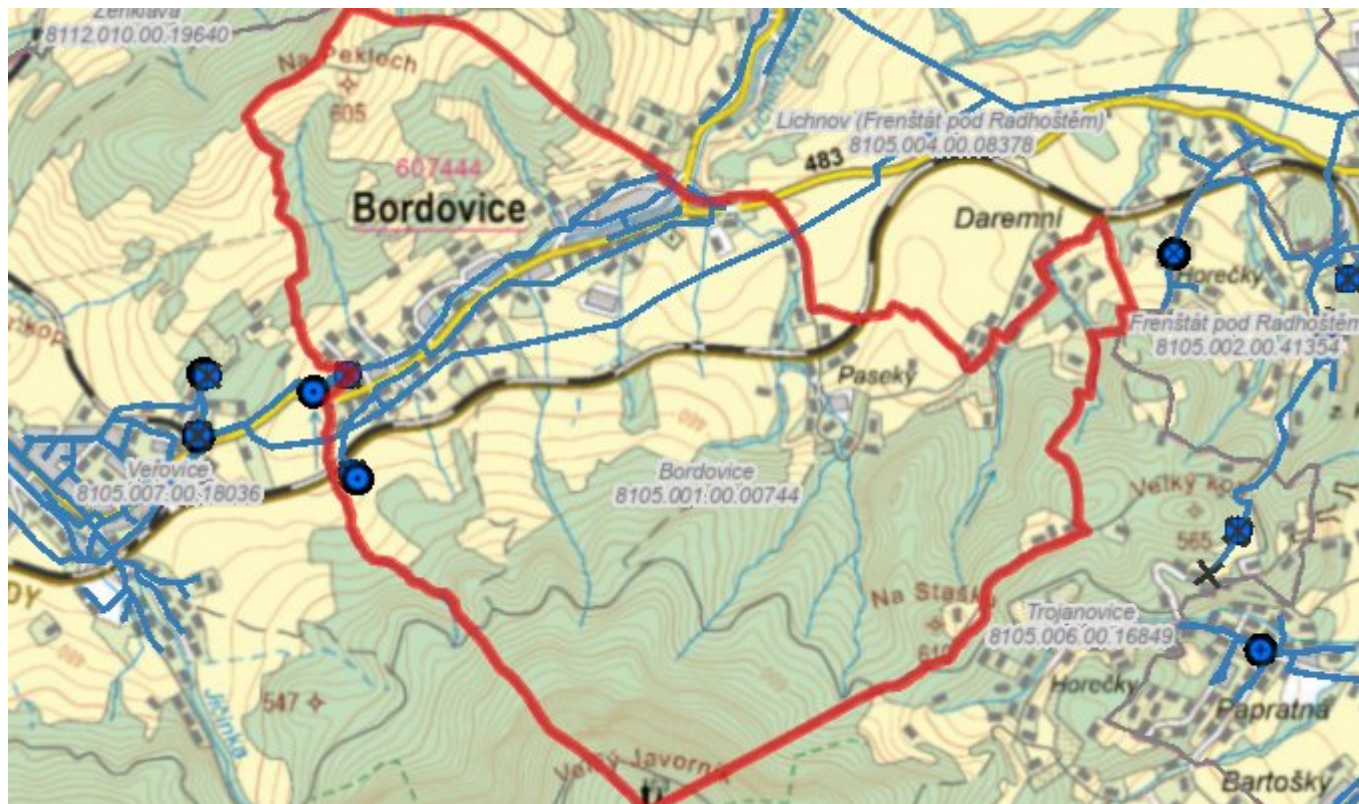
Základní informace k nouzovému zásobování pitnou vodou včetně souvisejících právních předpisů jsou uvedeny v Souhrnné zprávě.

Seznam zdrojů nouzového zásobování je řešen v rámci krizového řízení a jedná se o neveřejnou informaci.

Nouzové zásobování pitnou vodou bude zajišťováno dopravou pitné vody v množství maximálně 15 l/den x obyvatele cisternami provozovatelem vodovodu nebo integrovaným záchranným systémem. Nouzové zásobování pitnou vodou bude možno doplňovat balenou vodou.

Nouzové zásobování užitkovou vodou bude zajišťováno z vodovodu pro veřejnou potřebu. Při využívání zdrojů pro zásobování užitkovou vodou se bude postupovat podle pokynů územně příslušného hygienika.

C.7 Mapa - [otevřít v mapové aplikaci](#)



D. KANALIZACE A ČOV

D.1 Počet obyvatel připojených na kanalizaci

Název části obce	Počet připojených na kanalizaci		
	2020	2025	2030
Bordovice	523	557	551

D.2 Počet obyvatel připojených na ČOV

Název části obce	Počet připojených na ČOV		
	2020	2025	2030
Bordovice	523	557	551

D.3 Produkce odpadních vod

Položka	Jednotka	2020	2025	2030
Produkce komunálních OV	m ³ /den	108,70	115,50	114,50
Produkce komunálního znečištění	kg/den	35,60	37,90	37,50

Produkce průmyslových OV	m ³ /den	0,00	0,00	0,00
Produkce znečištění průmyslových OV	kg/den	0,00	0,00	0,00

D.5 Kanalizace – popis stávajícího stavu

Popis současného stavu odkanalizování a čištění odpadních vod

Kanalizace v obci Bordovice je řešena převážně kombinovaným způsobem - gravitačně a tlakově. Na kanalizační stoky jsou napojeny podružné kanalizační stoky pro jednotlivé uživatele, ukončeny na hranicích veřejných pozemků a v čerpacích jímkách. Celá síť je provedena v PP potrubí ULTRA RIB, 2 SN 8, DIN 16 961. Bylo provedeno celkem: gravitační stoky 5214,7 m, tlaková kanalizace 518,9 m, bezpečnostní přelivy z čerpacích stanic 47,9 m, odbočky gravitační 717,9 m, odbočky tlakové 625,2 m. Obec je napojena do hlavníku v Lichnově, který vede do nově vybudované ČOV v Lichnově. ČOV je řešena pro 2000 EO.

Významní producenti odpadních vod

Na území obce se nenachází žádný větší producent odpadních vod.

D.6 Kanalizace – popis návrhového stavu

Systém odvedení a likvidace odpadních vod je vyhovující.

Časový harmonogram

V posuzovaném časovém období nedojde k výstavbě kanalizace, ani není uvažováno s rekonstrukcí.

D.7 Mapa - [otevřít v mapové aplikaci](#)



E. EKONOMICKÁ ČÁST

Výpočet nákladů na výstavbu vodovodů a kanalizací byl proveden dle metodického pokynu Mze ČR, č.j. 14000/2020-15132-1.

E.1 Předpokládané investiční náklady [tis. Kč]

Název části obce	Typ investice		
	Vodovody	Kanalizace	Celkem
Bordovice	-	48,0	48,0
Celkem	-	48,0	48,0

F. AKTUALIZACE

Datum projednání	Číslo projednání	Typ projednání	Popis
16. 12. 2024	2/88	usnesení zastupitelstva	
24. 4. 2008	23/1944	usnesení zastupitelstva	